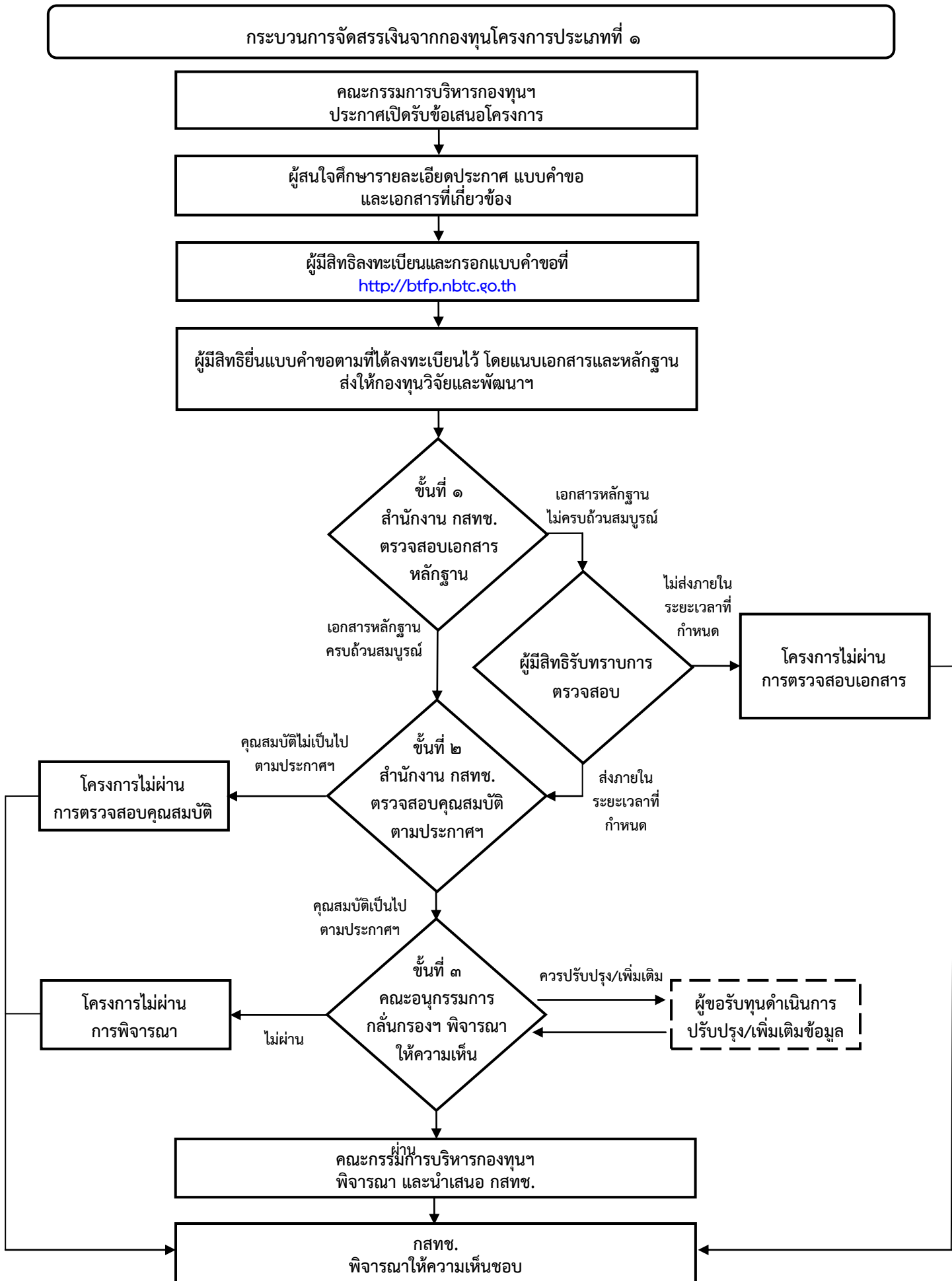


เอกสารเผยแพร่ประกอบการขอรับการสนับสนุนเงินจากกองทุนฯ



เกณฑ์การพิจารณาโครงการที่ขอรับการส่งเสริมและสนับสนุนเงินจากกองทุน

ขั้นที่ ๑ สำนักงาน กสทช. ตรวจสอบเอกสารหลักฐาน ภายใน ๑๕ วัน

ให้ผู้มีสิทธิขอรับการส่งเสริมและสนับสนุนเงินจากกองทุนกรอกข้อความตามแบบคำขอรับการส่งเสริมและสนับสนุนเงินจากกองทุนให้ถูกต้องครบถ้วนพร้อมนำส่งเอกสารและหลักฐานที่สำคัญ ดังต่อไปนี้

(๑) เอกสารแสดงสถานะบุคคลและหลักฐานแสดงการดำเนินการในปัจจุบันอย่างต่อเนื่องไม่น้อยกว่าหนึ่งปี

(๒) หนังสือแสดงการเป็นผู้มีอำนาจกระทำการแทนองค์กร พร้อมสำเนาบัตรประจำตัวประชาชน และสำเนาทะเบียนบ้านของผู้มีอำนาจกระทำการแทนองค์กร ในกรณีที่มีการมอบอำนาจต้องมีสำเนาบัตรประจำตัวประชาชน สำเนาทะเบียนบ้านของผู้มอบอำนาจและผู้รับมอบอำนาจยื่นมาพร้อมหนังสือมอบอำนาจตามกฎหมายด้วย

(๓) เอกสารแสดงประวัติผู้รับผิดชอบและบุคลากรที่จะดำเนินโครงการหรือกิจกรรม

(๔) สถานที่ดำเนินโครงการ

(๕) สำเนาหลักฐานที่แสดงถึงวัตถุประสงค์ ข้อบังคับ หรือระเบียบขององค์กร

(๖) สรุปผลการดำเนินการที่เกี่ยวข้องกับองค์กร และ/หรือกิจการที่เกี่ยวข้องกับภารกิจด้านกิจการกระจายเสียง กิจการโทรทัศน์ และกิจการโทรคมนาคมย้อนหลังไม่น้อยกว่าหนึ่งปี

(๗) เอกสารรับรองสถานภาพการเงินขององค์กรที่เชื่อถือได้

(๘) บัญชีรายชื่อบุคคลซึ่งเป็นกรรมการหรือผู้บริหารขององค์กรไม่น้อยกว่าสามคนพร้อมรายละเอียดเกี่ยวกับชื่อ เลขที่บัตรประชาชน ที่อยู่ พร้อมทั้งประวัติรายบุคคล

(๙) เอกสารแสดงถึงการรวมกลุ่มของผู้รับใบอนุญาต ผู้ผลิตรายการ และผู้ประกอบการวิชาชีพสื่อสารมวลชนที่เกี่ยวข้องกับกิจการกระจายเสียงและกิจการโทรทัศน์

(๑๐) เอกสารแสดงถึงการจัดตั้งคณะกรรมการควบคุมจริยธรรมที่เกี่ยวข้องกับกิจการกระจายเสียงและกิจการโทรทัศน์

ข้อมูล เอกสาร หลักฐาน ที่ประกอบการยื่นขอรับการส่งเสริมและสนับสนุนเงินจากกองทุนหัวหน้าผู้บริหารขององค์กรต้องลงนามรับรองสำเนาถูกต้องทุกฉบับ

ทั้งนี้คณะกรรมการบริหารกองทุนอาจให้ผู้มีสิทธิขอรับการส่งเสริมและสนับสนุนเงินจากกองทุนจัดส่งข้อมูลเพิ่มเติมเพื่อประกอบการพิจารณาด้วยก็ได้

สำนักงานตรวจสอบ แบบคำขอรับการส่งเสริมและสนับสนุนเงินจากกองทุน ข้อมูล เอกสารและหลักฐานภายใน**สิบห้าวัน**นับจากวันรับเอกสาร กรณีที่เอกสารและหลักฐานไม่ครบถ้วนสมบูรณ์ให้สำนักงานแจ้งให้ผู้มีสิทธิขอรับการส่งเสริม และสนับสนุนเงินจากกองทุนปรับปรุงให้สมบูรณ์ภายใน**เจ็ดวัน**นับจากวันที่ได้รับแจ้งจากสำนักงาน หากพ้นกำหนดเวลาดังกล่าว ให้ถือว่าผู้มีสิทธิขอรับการส่งเสริมและสนับสนุนเงินจากกองทุน ประสงค์จะไม่ใช้สิทธิในการขอรับการส่งเสริมและสนับสนุนเงินจากกองทุน

ขั้นที่ ๒ เกณฑ์การให้การสนับสนุนเงินจากกองทุนฯ เพื่อคัดกรองโครงการเบื้องต้น

๑. โครงการหรือกิจกรรมต้องมีเป้าหมายการดำเนินงานตรงกับวัตถุประสงค์ตามมาตรา ๕๒ แห่งพระราชบัญญัติ
๒. โครงการต้องมีความสอดคล้องและไม่ซ้ำซ้อนกับ
 - ๒.๑ แผนนโยบายแห่งรัฐหรือนโยบายของรัฐบาลที่แถลงต่อรัฐสภา
 - ๒.๒ ยุทธศาสตร์ชาติ
 - ๒.๓ แผนพัฒนาเศรษฐกิจและสังคมแห่งชาติ
 - ๒.๔ แผนแม่บทกิจการโทรคมนาคม หรือแผนแม่บทกิจการกระจายเสียง กิจการโทรทัศน์ หรือแผนแม่บทการบริหารคลื่นความถี่ หรือแผนการจัดให้มีบริการโทรคมนาคมพื้นฐาน โดยทั่วถึงและบริการเพื่อสังคม
 - ๒.๕ นโยบาย หรือแผนแม่บทกองทุน
๓. โครงการหรือกิจกรรมต้องไม่เป็นโครงการหรือกิจกรรมที่ได้รับงบประมาณตามปกติของผู้มีสิทธิขอรับการส่งเสริมและสนับสนุนเงินจากกองทุน
๔. โครงการหรือกิจกรรมต้องแสดงรายละเอียดการดำเนินงานที่ครบถ้วน มีความถูกต้อง เหมาะสม และสอดคล้องกับงบประมาณหรือค่าใช้จ่ายที่ขอรับการส่งเสริมและสนับสนุนจากกองทุน
๕. ผู้มีสิทธิต้องปฏิบัติตามกฎหมายที่เกี่ยวข้องอย่างครบถ้วน
๖. ผู้มีสิทธิต้องเป็นผู้ที่รับผิดชอบในการดำเนินโครงการหรือกิจกรรมที่ขอโดยตรง
๗. เป้าหมาย ผลลัพธ์ และประโยชน์ที่คาดว่าจะได้รับจากการดำเนินโครงการหรือกิจกรรม ต้องเป็นประโยชน์โดยตรงต่อกิจการกระจายเสียง กิจการโทรทัศน์ และกิจการโทรคมนาคม

ขั้นที่ ๓ เกณฑ์ในการจัดลำดับความสำคัญและคุณภาพของโครงการ

เกณฑ์การพิจารณา	รายละเอียด
๑. หลักการและเหตุผล	
	<ul style="list-style-type: none"> - เป็นปัญหาที่ต้องได้รับการแก้ไขโดยเร่งด่วน - ทำให้เกิดประโยชน์ต่อสาธารณะในวงกว้าง และทันต่อสถานการณ์ปัจจุบัน หรืออนาคตอันใกล้ - เป็นเรื่องร้ายแรงที่ส่งผลกระทบต่อความมั่นคงของชาติ - เป็นเรื่องเกี่ยวกับความปลอดภัยในชีวิตและทรัพย์สินของประชาชน - เป็นเรื่องในการส่งเสริมศีลธรรมของสังคม
๒. ความพร้อมของหน่วยงานผู้ขอ	
๒.๑ ความพร้อมของทีมงาน	- พิจารณาจากประสบการณ์และความเชี่ยวชาญของทีมงาน บุคลากรดำเนินโครงการ
๒.๒ หน่วยงาน (ความน่าเชื่อถือ และสถานภาพทางการเงิน)	<ul style="list-style-type: none"> - พิจารณาจากสภาพ/การจัดตั้งของหน่วยงานผู้ขอ - พิจารณาจากงบการเงินประจำปีของหน่วยงาน หรือกรณีไม่ได้จัดทำงบการเงินประจำปีของหน่วยงานให้พิจารณาจากสภาพคล่องบัญชีของหัวหน้า/ผู้นำนอกระ
๒.๓ ผลการดำเนินงานที่ผ่านมา	- พิจารณาจากผลงาน / ผลการดำเนินงานที่เกี่ยวข้องกับกิจการกระจายเสียง กิจการโทรทัศน์ และกิจการโทรคมนาคมในระดับ ประเทศ จังหวัด อำเภอ และท้องถิ่น
๓. ความเหมาะสมของโครงการ	
๓.๑ งบประมาณโครงการ	
	<ul style="list-style-type: none"> - พิจารณาจากเงินลงทุนและค่าใช้จ่ายตลอดทั้งโครงการ โดยเทียบเคียงข้อมูลจากโครงการที่ลักษณะใกล้เคียงกัน หรือจากราคาที่ใช้ทั่วไปจากแหล่งที่มาที่เชื่อถือได้ - งบประมาณโครงการเป็นไปตามแนวทางการคำนวณค่าใช้จ่ายเพื่อขอรับการจัดสรรเงินจากกองทุน - มีการสนับสนุนโครงการในรูปแบบของ In cash หรือ In kind
๓.๒ ความสอดคล้องของโครงการ	
- วัตถุประสงค์ของโครงการ	- วัตถุประสงค์และเป้าหมายของโครงการมีความชัดเจน
- แผน/กิจกรรมการดำเนินงานของโครงการ	- แผน / กิจกรรมการดำเนินงานมีความชัดเจน และสอดคล้องกับระยะเวลาดำเนินงาน
- ผลผลิตและผลลัพธ์	<ul style="list-style-type: none"> - ต้องนำไปสู่การแก้ปัญหาได้อย่างแท้จริง - ต้องไปใช้งานได้จริงกับกลุ่มเป้าหมายหลังสิ้นสุดโครงการ - ต้องสอดคล้องกับเป้าหมายและวัตถุประสงค์ของโครงการ
๓.๓ การบริหารโครงการ	
- ความเหมาะสมทางเทคนิค	<ul style="list-style-type: none"> - มีทฤษฎีหรือหลักสูตรอ้างอิง - ใช้เทคโนโลยีที่เป็นมิตรกับสิ่งแวดล้อม - วิธีการดำเนินงานสามารถปฏิบัติได้จริงเป็นไปตามวัตถุประสงค์โครงการ
- การบริหารโครงการหลังสิ้นสุดโครงการ	<ul style="list-style-type: none"> - ไม่มีภาระผูกพัน และต้องมีการบริหารโครงการหลังสิ้นสุดโครงการ - สามารถนำไปต่อยอด หรือเป็นประโยชน์ต่อโครงการอื่นในแผนระดับชาติได้
- ประโยชน์ที่จะได้รับ	<ul style="list-style-type: none"> - ต้องมีความเกี่ยวข้องโดยตรงกับภารกิจและการดำเนินงานของกิจการกระจายเสียง กิจการโทรทัศน์ และกิจการโทรคมนาคม - ต้องทันต่อสถานการณ์ในปัจจุบัน - เป็นประโยชน์ในเชิงเศรษฐกิจและสังคมต่อสาธารณะในภาพรวม ไม่จำกัดเฉพาะกลุ่มใด

เกณฑ์การพิจารณา	รายละเอียด
๑. หลักการและเหตุผล	
	กลุ่มหนึ่ง หรือสถานที่ใดสถานที่หนึ่ง
๓.๔ ความคิดสร้างสรรค์ มีนวัตกรรมใหม่	
	<ul style="list-style-type: none"> - เกิดองค์ความรู้ใหม่ ไม่เป็นผลิตภัณฑ์ที่มีจำหน่ายทั่วไป - ไม่เป็นการนำเทคโนโลยีที่มีอยู่มาประยุกต์ใช้ - เกิดหลักสูตรใหม่ เพื่อนำไปใช้ในการพัฒนาบุคลากรในกิจการกระจายเสียง กิจการโทรทัศน์ และกิจการโทรคมนาคม - มีวิธีการดำเนินโครงการที่แปลกใหม่และนำไปปฏิบัติได้จริง

แนวทางการคำนวณค่าใช้จ่ายเพื่อขอรับการจัดสรรเงินจากกองทุน

๑. งบประมาณในหมวดค่าตอบแทนบุคลากรจะต้องมีสัดส่วนไม่เกิน ร้อยละ ๕๐ ของงบประมาณโครงการ ทั้งนี้ อัตราค่าตอบแทนบุคลากร พิจารณาจากคุณวุฒิและประสบการณ์การทำงาน โดยอ้างอิงจากระเบียบกระทรวงการคลัง

๒. งบประมาณในหมวดค่าครุภัณฑ์ ให้เป็นไปตามบัญชีมาตรฐานครุภัณฑ์ของสำนักงาน กสทช. พ.ศ. ๒๕๕๘

๓. งบประมาณโครงการที่ยื่นขอรับการส่งเสริมและสนับสนุนตามวัตถุประสงค์ของกองทุนฯ ให้เป็นไปตามระเบียบสำนักงาน กสทช. โดยยกเว้นค่าใช้จ่ายในหมวดค่าที่พักผู้ให้ยึดตามระเบียบกระทรวงการคลัง

อ้างอิง	ประเภทบุคลากร*	ค่าอาหาร (จัดครบทุกมื้อ)		ค่าที่พัก		ค่าตอบแทนวิทยากร		ค่าเดินทาง
		สถานที่ราชการ	สถานที่เอกชน	พักคนเดียว	พักคู่	บุคลากรของรัฐ	ไม่ใช่บุคลากรของรัฐ	
ระเบียบสำนักงาน กสทช.	ทุกประเภท	๖๖๐	๑,๑๒๐	๑,๕๐๐ (เฉพาะผู้บริหาร)	๙๐๐	๑,๐๐๐	๒,๐๐๐	กิโลเมตรละ ๔ บาท

๔. กรณีขอรับการส่งเสริมและสนับสนุนเป็นสถาบันการศึกษาในระดับอุดมศึกษา สามารถขอรับการส่งเสริมและสนับสนุนงบประมาณค่าธรรมเนียมมหาวิทยาลัยในสัดส่วนไม่เกิน ร้อยละ ๗ ของงบประมาณโครงการ

๕. กรณีโครงการที่ขอรับการส่งเสริมและสนับสนุนมีการขอจัดฝึกอบรม สมควรให้ผู้ขอรับการส่งเสริมและสนับสนุนพิจารณาใช้สถานที่จัดงานภายในองค์กรเป็นหลัก ยกเว้น มีเหตุผลความจำเป็นที่ไม่สามารถดำเนินการได้ ให้ผู้ขอรับการส่งเสริมและสนับสนุนจัดนอกสถานที่

๖. ผู้ได้รับทุนที่มีใช้หน่วยงานของรัฐต้องวางหลักประกันการปฏิบัติตามสัญญา ร้อยละ ๕ ของงบประมาณโครงการ

๗. ผู้ได้รับทุนต้องเสียอากรแสตมป์ ๑ บาท ต่อจำนวนเงินตามสัญญา ๑,๐๐๐ บาท หรือเศษของ ๑,๐๐๐ บาทของงบประมาณโครงการที่กำหนดไว้ในสัญญา โดยไม่รวมภาษีมูลค่าเพิ่ม

ทั้งนี้คณะกรรมการฯ จะใช้แนวทางการคำนวณค่าใช้จ่ายข้างต้นเป็นเกณฑ์การพิจารณากลับกรองความเหมาะสมของโครงการ ควบคู่ไปกับพิจารณาองค์ประกอบด้านอื่นๆ ของโครงการ เช่น รูปแบบลักษณะและกิจกรรมของโครงการ ความรู้และประสบการณ์ของบุคลากร เป็นต้น