

## บทที่ ๔ ผลการศึกษา

การศึกษาวิจัยเรื่อง “การประเมินความพึงพอใจของกลุ่มเป้าหมายที่มีต่อรายการสนามสนุก” ได้ใช้ระเบียบวิธีวิจัยแบบผสมผสาน (Mixed Methods) กล่าวคือ เป็นการศึกษาวิจัยเชิงคุณภาพ (Qualitative Research) และการวิจัยเชิงปริมาณ (Quantitative Research) ซึ่งผลจากการศึกษาข้อมูลสามารถแบ่งออกได้เป็น ๓ ประเด็น ได้แก่

- ๔.๑ รูปแบบเนื้อหาของรายการสนามสนุก
- ๔.๒ ผลการประเมินความพึงพอใจ
- ๔.๓ ผลการจัดประชุมสนทนากลุ่ม (Focus Group) โดยมีรายละเอียดดังนี้

### ๔.๑ รูปแบบเนื้อหาของรายการสนามสนุก

รายการ “สนามสนุก” เป็นรายการสำหรับกลุ่มเด็กปฐมวัย (๓ – ๕ ปี) ซึ่งออกอากาศทางช่อง True๔U ทุกวันอาทิตย์ เวลา ๐๖.๓๐ – ๐๗.๐๐ น. โดยแบ่งการดำเนินรายการออกเป็น ๔ ช่วง ได้แก่ ช่วงเล่นสนุก ช่วงดินแดนแสนสนุก ช่วงดนตรีแสนสนุก และช่วงศิลป์สนุก ซึ่งจากการผลการศึกษาสามารถสรุปรายละเอียดในแต่ละช่วงได้ดังนี้

“ช่วงเล่นสนุก” เป็นช่วงแรกของรายการ “สนามสนุก” ที่เปิดโอกาสให้เด็กที่เข้าร่วมรายการแสดงความสามารถพิเศษตามความสนใจและความถนัดของตนเอง ซึ่งถือว่าเป็นกิจกรรมที่ช่วยส่งเสริมให้เด็กที่เข้าร่วมรายการและเด็กที่รับชมรายการเกิดจินตนาการและความคิดสร้างสรรค์ เพราะเด็กที่เข้าร่วมรายการจะมีความกล้าที่จะแสดงออกตามความสนใจ ความถนัด และความต้องการที่เกิดขึ้นจากตัวของ



เด็กเอง สำหรับเด็กที่รับชมรายการเมื่อได้เห็นตัวอย่างก็จะคิดตาม และหากสิ่งนั้นเป็นสิ่งที่เขาชื่นชอบ หรือพึงพอใจ ก็ย่อมเกิดเป็นพฤติกรรมเลียนแบบได้เช่นกัน นอกจากนี้กิจกรรมในช่วงเล่นสนุกยังช่วยให้เด็กได้มีโอกาสเคลื่อนไหวร่างกาย เพื่อส่งเสริมร่างกายให้แข็งแรง เพราะได้ลงมือปฏิบัติด้วยตนเอง เช่น

รายการสนามสนุก EP.๒ ตอนนกน้อย (ออกอากาศเมื่อวันที่ ๑๔ พฤษภาคม ๒๕๖๐) น้องเจสสิกาได้แสดงความสามารถพิเศษโดยการวาดภาพด้วยดินสอสีประกอบการเล่านิทาน และน้องไทเกอร์ได้แสดงความสามารถพิเศษโดยการเตะลูกฟุตบอล

**รายการสนามสนุก EP.๘ ตอนแมวน้อย** (ออกอากาศเมื่อวันที่ ๒๕ มิถุนายน ๒๕๖๐) น้องไบเบอได้แสดงความสามารถพิเศษโดยการปั้นดินน้ำมันประกอบการเล่านิทาน และน้องอีฟได้แสดงความสามารถพิเศษโดยการเต้นกับคทาประกอบเพลง

**รายการสนามสนุก EP.๑๐ ตอนความสามัคคี** (ออกอากาศเมื่อวันที่ ๙ กรกฎาคม ๒๕๖๐) น้องอึ้งอึ้งได้แสดงความสามารถพิเศษโดยการร้องเพลงเป็นภาษาอังกฤษ และน้องเรนนี่ได้แสดงความสามารถพิเศษโดยการเล่นยิมนาสติกท่าสะพานโค้ง เป็นต้น

**“ช่วงดินแดนแสนสนุก”** เป็นช่วงที่สองของรายการ “สนามสนุก” โดยจะเป็นการแสดงนิทานผ่านตัวการ์ตูนสัตว์ ๕ ชนิด ได้แก่ ลิงชื่อทองม้วน กระจ่างชื่อปุ๋ยฝ้าย ช้างชื่อตัมมัด ยีราฟชื่อตังเม และ



ไดโนเสาร์ชื่อช็อกโก ซึ่งเนื้อหาของรายการในช่วงนี้ช่วยส่งเสริมความรู้ความเข้าใจเรื่องธรรมชาติและสิ่งแวดล้อมรอบตัวให้แก่เด็กปฐมวัย (๓ - ๕ ปี) เพิ่มมากขึ้น เพราะการแสดงของนิทานในช่วงดินแดนสนุก จะนำเสนอเรื่องราวจากสิ่งแวดล้อมรอบตัวที่มีความเกี่ยวข้องกับการใช้ชีวิตประจำวันของเด็กปฐมวัย (๓ - ๕ ปี) และสอดแทรกมุมมองให้เกิด

ทักษะการแก้ไขปัญหาเมื่อต้องพบเจอกับปัญหาหรืออุปสรรคต่างๆ พร้อมทั้งแสดงตัวอย่างให้เห็นถึงผลดีและผลเสียที่เกิดขึ้นจากพฤติกรรมของเด็กปฐมวัย (๓ - ๕ ปี) อย่างชัดเจน เช่น

**รายการสนามสนุก EP.๖ ตอนผัก** (ออกอากาศเมื่อวันที่ ๑๑ มิถุนายน ๒๕๖๐) ช็อกโกเป็นสัตว์ที่ไม่ชอบรับประทานผักเลย ทำให้ระบบขับถ่ายไม่ดี ระบบการย่อย



อาหารไม่สามารถทำงานได้ และต้องเจ็บป่วยเพราะปวดท้อง ปุ๋ยฝ้ายจึงทำอาหารโดยแอบผสมผักไว้ไม่ให้ช็อกโกทราบ เมื่อช็อกโกรับประทานอาหารที่มีผักผสมอยู่เข้าไป จึงทำให้ระบบขับถ่ายและระบบการย่อยอาหารทำงานดีขึ้น ไม่เจ็บป่วยอีกต่อไป ดังนั้น การแก้ไขปัญหาของนิทานตอนนี้ คือ การรับประทานผักจะช่วยป้องกันและรักษาอาการเจ็บป่วยจากการที่ระบบขับถ่ายและระบบการย่อยทำงานไม่เป็นปกติได้

**รายการสนามสนุก EP.๑๕ ตอนน้ำ** (ออกอากาศเมื่อวันที่ ๑๓ สิงหาคม ๒๕๖๐) ช็อกโกชอบทิ้งขยะลงในสระน้ำ จึงทำให้น้ำในสระเน่าเสีย สกปรกเหม็น และไม่สามารถใช้น้ำในสระได้อีก ตังเม ทองม้วน และตัมมัดจึงร่วมกันคิดที่จะทำความสะอาดสระน้ำ ส่วนปุ๋ยฝ้าย



ไม่เห็นด้วยเพราะมองว่าเป็นความผิดของช็อกโกที่ทิ้งขยะลงในสระน้ำ แต่ตังเมได้ให้เหตุผลว่า “...น้ำในสระเป็นของทุกคน เมื่อเกิดปัญหาก็ต้องช่วยกันแก้ไข...” จนในที่สุดปุ๋ยฝ้าย และช็อกโกก็ยอมที่จะมาร่วมมือกับตังเม ทองม้วน และตัมมัด ทำความสะอาดสระน้ำจนกลับมาสะอาด สามารถใช้น้ำได้เหมือนเดิม

ดังนั้น การแก้ไขปัญหาของนิทานตอนนี้ คือ การร่วมมือร่วมใจกันทำความสะอาดสระน้ำ โดยถือว่าเป็นความรับผิดชอบร่วมกันเพื่อให้สามารถนำน้ำมาใช้ประโยชน์ได้ เป็นต้น

นอกจากนี้นิทานในช่วงดินแดนแสนสนุกยังช่วยเสริมสร้างความสัมพันธ์ที่ดีในครอบครัว และบุคคลรอบข้าง ดังจะเห็นได้จากตัวการ์ตูนทั้ง ๕ ชนิด ในทุกตอนจะแสดงออกให้เห็นอย่างชัดเจนถึงการมีสัมพันธภาพที่ดีระหว่างกัน การมีน้ำใจ รู้จักแบ่งปัน การช่วยเหลือเอื้อเฟื้อเผื่อแผ่ การให้โอกาส และให้อภัยต่อกันอยู่เสมอ ซึ่งพฤติกรรมต่างๆ ของสัตว์ที่เป็นตัวการ์ตูนเหล่านี้ เมื่อเด็กในช่วงปฐมวัย ๓ – ๕ ปี ที่รับชมรายการมีความชื่นชอบ หรือพึงพอใจ ก็ย่อมมีผลต่อการเกิดพฤติกรรมเลียนแบบ

**“ดนตรีแสนสนุก”** เป็นช่วงที่สามของรายการ “สนามสนุก” ที่ช่วยส่งเสริมให้เด็กมีพัฒนาด้านอารมณ์ จิตใจ และเกิดความรู้สึกสนุกสนาน โดยพิธีกรทั้งชายและหญิงจะสอนให้เด็กที่เข้าร่วมรายการร้องเพลงตามเนื้อหาของธีม (Theme) รายการในแต่ละตอน พร้อมกับแสดงท่าทางประกอบตามจังหวะทำนองเพลง ซึ่งเนื้อหาของเพลงในทุกตอนนั้นจะมีเนื้อหาสาระที่เป็นความรู้ มีประโยชน์ และมีความสอดคล้องกับเนื้อหาของรายการ “สนามสนุก” ในแต่ละสัปดาห์ เนื้อหาของเพลงจะสั้น กระชับ เข้าใจง่าย และจดจำได้ง่าย เพราะถ้อยคำในเนื้อหาของเพลงจะมีความคล้องจองกัน เช่น



**รายการสนามสนุก EP.๗ ตอนป่า** (ออกอากาศเมื่อวันที่ ๑๘ มิถุนายน ๒๕๖๐) เนื้อหาของเพลงในช่วงดนตรีแสนสนุกร้องว่า

“...ป่าชุ่มชื้นเหมือนมีชีวิต เป็นที่พึ่งพิงของสัตว์ทั้งหลาย เมล็ดพันธุ์ก็มีมากมาย รักษาป่าให้ดีเหมือนบ้านของเรา (ซ้ำ ๒ รอบ)...”

**รายการสนามสนุก EP.๑๓ ตอนเปิด** (ออกอากาศเมื่อวันที่ ๓๐ กรกฎาคม ๒๕๖๐) เนื้อหาของเพลงในช่วงดนตรีแสนสนุกร้องว่า “...เหล่าลูกเปิดดูงามตา วายไปมาในคู ดำน้ำหาตุปลาปู หางชี้ชูขึ้นมา (ซ้ำ ๒ รอบ)...”

**รายการสนามสนุก EP.๑๗ ตอนสีเหลือง** (ออกอากาศเมื่อวันที่ ๒๗ สิงหาคม ๒๕๖๐) เนื้อหาของเพลงในช่วงดนตรีแสนสนุกร้องว่า

“...สีเหลืองเป็นยังไง สีของอะไรเอ๋ย สีเหลืองพบที่ใด บอกฉันที ดอกไม้ ลูกเจี๊ยบ สีเหลืองมีอยู่ทั่วไป เธอเห็น บ้างไหม ขอเธอช่วยบอกฉันที (ซ้ำ ๒ รอบ)...”

**รายการสนามสนุก EP.๒๐ ตอนดีใจ เสียใจ** (ออกอากาศเมื่อวันที่ ๑๗ กันยายน ๒๕๖๐) เนื้อหาของเพลงในช่วงดนตรีแสนสนุกร้องว่า

“...ดี๊ๆ จำ โปรดจำไว้ จะทำอะไรต้องระวังนักหนา กิริยาคำพูดคำจา ต้องให้สมกับกาลเทศะ รับของดีใจก็ควรกล่าวขอบคุณ เมื่อทำผิดเสียใจ ต้องขอโทษเสมอ ดีใจให้อุ้มแ้มพองาม หากเสียใจ ก็อย่า

ร้องให้พุ่มพ่าย (ซ้ำ ๒ รอบ)...”

กิจกรรมในช่วงดินแดนแสนสนุกนี้ยังช่วยเสริมสร้างร่างกายให้แข็งแรงได้ เพราะเด็กที่เข้าร่วมรายการได้มีโอกาสเคลื่อนไหวร่างกายโดยการแสดงท่าทางประกอบทำนองเพลง สำหรับเด็กที่รับชมรายการก็มีโอกาสที่จะเกิดพฤติกรรมเลียนแบบร้องเพลงและแสดงท่าทางประกอบไปพร้อมกับเด็กที่เข้าร่วมรายการได้เช่นเดียวกัน

“ช่วงศิลปะสนุก” เป็นช่วงที่สี่ของรายการ “สนามสนุก” ที่ช่วยส่งเสริมให้เด็กมีจินตนาการและเกิดความคิดสร้างสรรค์ โดยการประดิษฐ์สิ่งของต่างๆ ตามความถนัดและความสนใจด้วยตนเอง ทำให้เด็กที่ได้มีโอกาสลงมือปฏิบัติมีความสุข เกิดความเพลิดเพลิน และรู้สึกสนุกสนาน ส่งผลต่อการพัฒนาด้านอารมณ์และจิตใจของเด็กเป็นไปในทิศทางที่ดีขึ้นเพราะได้ลงมือปฏิบัติในสิ่งที่ตนเองชื่นชอบ เช่น

**รายการสนามสนุก EP.๑๒ ตอนสีชมพู** (ออกอากาศเมื่อวันที่ ๒๓ กรกฎาคม ๒๕๖๐) เป็นกิจกรรมการปั้นดินญี่ปุ่น โดยนำดินญี่ปุ่นสีขาวมาวดจนนิ่มแล้วนำมาผสมกับสีแดงจนเป็นเนื้อเดียวกัน และกลายเป็นดินญี่ปุ่นสีชมพู จากนั้นนำดินญี่ปุ่นสีชมพูมาปั้นเป็นรูปทรงต่างๆ ตามจินตนาการและความคิดสร้างสรรค์ของเด็กแต่ละคน

**รายการสนามสนุก EP.๑๔ ตอนดอกไม้**  
(ออกอากาศเมื่อวันที่ ๖ สิงหาคม ๒๕๖๐) เป็นกิจกรรมการทำดอกไม้แสนสวย โดยการนำกระดาษปอนด์สีต่างๆ กระดาษ และริบบิ้นมาประดิษฐ์ตกแต่งเป็นรูปดอกไม้ และติดกาวลงบนกระดาษปอนด์สีขาวตามจินตนาการของเด็กแต่ละคน



**รายการสนามสนุก EP.๑๘ ตอนสามเหลี่ยม**

(ออกอากาศเมื่อวันที่ ๓ กันยายน ๒๕๖๐) เป็นกิจกรรมการทำแซนด์วิชแฟนซี โดยการตัดขนมปังรูปร่างสี่เหลี่ยมเป็นเส้นทแยงมุมทำให้ได้ขนมปังรูปร่างสามเหลี่ยมจำนวน ๒ ชั้น และนำอาหาร เช่น ชีส โบโลน่า แฮม ปูอัด ฯลฯ มาตกแต่งขนมปังเป็นแซนด์วิชไส้ต่างๆ ตามจินตนาการของเด็กแต่ละคน

ช่วงศิลปะสนุกเป็นช่วงที่มีความจำเป็นต้องใช้วัสดุและอุปกรณ์ประกอบการทำกิจกรรม ดังนั้น การใช้วัสดุอุปกรณ์บางอย่างที่อาจก่อให้เกิดอันตรายต่อเด็กปฐมวัย (๓ - ๕ ปี) ได้ เช่น กรรไกร มีด คัตเตอร์ (Cutter) เป็นต้น เด็กที่รับชมรายการจึงต้องอยู่ภายใต้ความดูแลของผู้ปกครองอย่างใกล้ชิด ซึ่งกิจกรรมนี้ยังเป็นกิจกรรมหนึ่งที่สามารถช่วยสร้างความสัมพันธ์ที่ดีภายในครอบครัว และบุคคลรอบข้างได้อีกทางหนึ่ง เพราะการเปิดโอกาสให้ผู้ปกครองได้เข้ามามีส่วนร่วมในการทำกิจกรรมร่วมกับเด็ก

## ๔.๒ ผลการประเมินความพึงพอใจ

จากการเก็บข้อมูลเชิงปริมาณโดยใช้แบบสอบถาม (Questionnaires) สุ่มตัวอย่างเด็กปฐมวัย (๓ – ๕ ปี) ซึ่งเคยเข้าร่วมกิจกรรมในรายการ และ อหรี/เคยรับชมรายการสนามสนุก โดยใช้สูตรการคำนวณขนาดของตัวอย่างของทาโร่ ยามาเน่ (Yamane, ๑๙๗๓) กำหนดประชากรที่จะทำการศึกษาเป็น  $\infty$  ระดับความเชื่อมั่น ๙๕.๐๐ ทำให้ได้กลุ่มตัวอย่าง ๔๐๐ คน และเทียบเคียงกับจำนวนประชากรจาก Rating (ผู้ชมรายการ) ของรายการสนามสนุก หลังจากออกอากาศในเดือนพฤษภาคม พ.ศ. ๒๕๖๐ ซึ่งสามารถแบ่งเป็นประเด็นได้ดังนี้

### ๑) จำนวนกลุ่มตัวอย่างจำแนกตามเขตพื้นที่

จากผลการศึกษา พบว่า จำนวนกลุ่มตัวอย่างมากที่สุดเมื่อเทียบเคียงกับจำนวนประชากรจาก Rating (ผู้ชมรายการ) ของรายการสนามสนุก คือ กรุงเทพมหานคร จำนวน ๒๐๐ ตัวอย่าง คิดเป็นร้อยละ ๕๐.๐๐ สำหรับส่วนภูมิภาค ได้แก่ เชียงใหม่ ขอนแก่น อุดรธานี และสงขลา จังหวัดละ ๕๐ ตัวอย่าง (จำนวนเท่ากัน) คิดเป็นร้อยละ ๑๒.๕๐ ดังแผนภาพที่ ๔.๑

#### ตารางที่ ๔.๑

จำนวนกลุ่มตัวอย่างจำแนกตามเขตพื้นที่

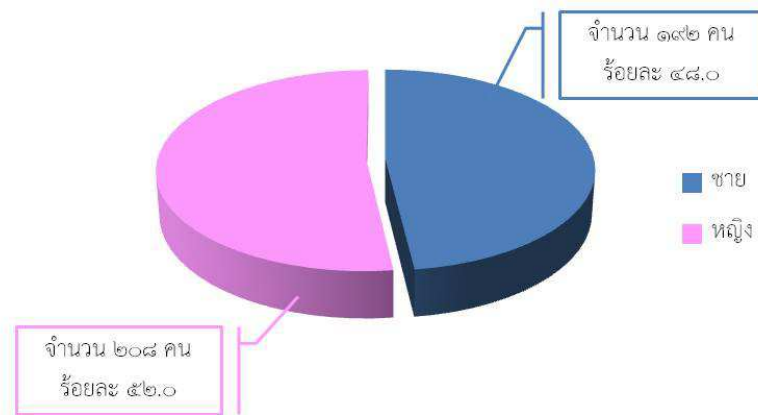
พื้นที่	ฝั่งพระนคร/ใน เขตเทศบาล	ฝั่งธนบุรี/นอก เขตเทศบาล	รวม	ร้อยละ
กรุงเทพมหานคร	๑๔๐	๖๐	๒๐๐	๕๐.๐๐
เหนือ (เชียงใหม่)	๓๗	๑๓	๕๐	๑๒.๕๐
กลาง (อุดรธานี)	๓๗	๑๓	๕๐	๑๒.๕๐
ตะวันออกเฉียงเหนือ (ขอนแก่น)	๓๗	๑๓	๕๐	๑๒.๕๐
ใต้ (สงขลา)	๓๗	๑๓	๕๐	๑๒.๕๐
<b>รวม</b>	<b>๒๘๘</b>	<b>๑๑๒</b>	<b>๔๐๐</b>	<b>๑๐๐.๐๐</b>

## ๒) เพศ

จากผลการศึกษา พบว่า กลุ่มตัวอย่างส่วนใหญ่เป็นเพศหญิง จำนวน ๒๐๘ คน คิดเป็นร้อยละ ๕๒.๐ รองลงมา คือ เพศชาย จำนวน ๑๙๒ คน คิดเป็นร้อยละ ๔๘.๐ ตามลำดับ ดังแผนภาพที่ ๔.๑

แผนภาพที่ ๔.๑

กลุ่มตัวอย่างเด็กปฐมวัย (๓ - ๕ ปี) จำแนกตามเพศ

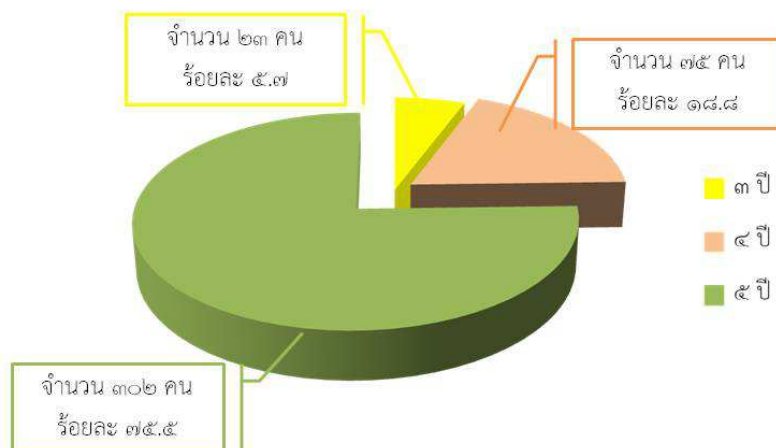


## ๓) อายุ

จากผลการศึกษา พบว่า กลุ่มตัวอย่างส่วนใหญ่อายุ ๕ ปี จำนวน ๓๐๒ คน คิดเป็นร้อยละ ๗๕.๕ รองลงมา คือ อายุ ๔ ปี จำนวน ๗๕ คน คิดเป็นร้อยละ ๑๘.๘ และอายุ ๓ ปี จำนวน ๒๓ คน คิดเป็นร้อยละ ๕.๗ ตามลำดับ ดังแผนภาพที่ ๔.๒

แผนภาพที่ ๔.๒

กลุ่มตัวอย่างเด็กปฐมวัย (๓ - ๕ ปี) จำแนกตามอายุ

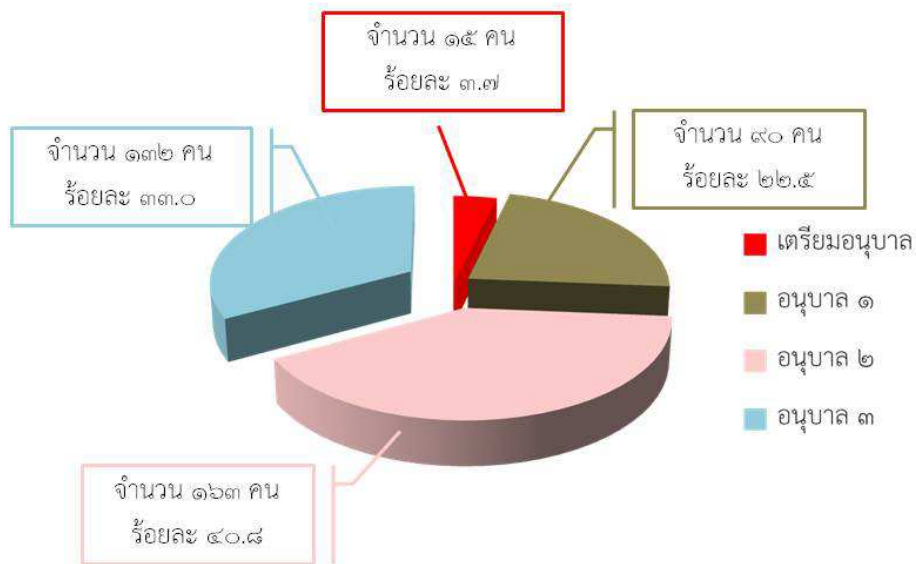


#### ๔) ระดับการศึกษา

จากผลการศึกษา พบว่า กลุ่มตัวอย่างส่วนใหญ่กำลังศึกษาอยู่ระดับชั้นอนุบาลที่ ๒ จำนวน ๑๖๓ คน คิดเป็นร้อยละ ๔๐.๘ รองลงมา คือ ระดับชั้นอนุบาลที่ ๓ จำนวน ๑๓๒ คน คิดเป็นร้อยละ ๓๓.๐ ระดับชั้นอนุบาลที่ ๑ จำนวน ๙๐ คน คิดเป็นร้อยละ ๒๒.๕ และเตรียมอนุบาล จำนวน ๑๕ คน คิดเป็นร้อยละ ๓.๗ ตามลำดับ ดังแผนภาพที่ ๔.๓

แผนภาพที่ ๔.๓

กลุ่มตัวอย่างเด็กปฐมวัย (๓ - ๕ ปี) จำแนกตามระดับการศึกษา



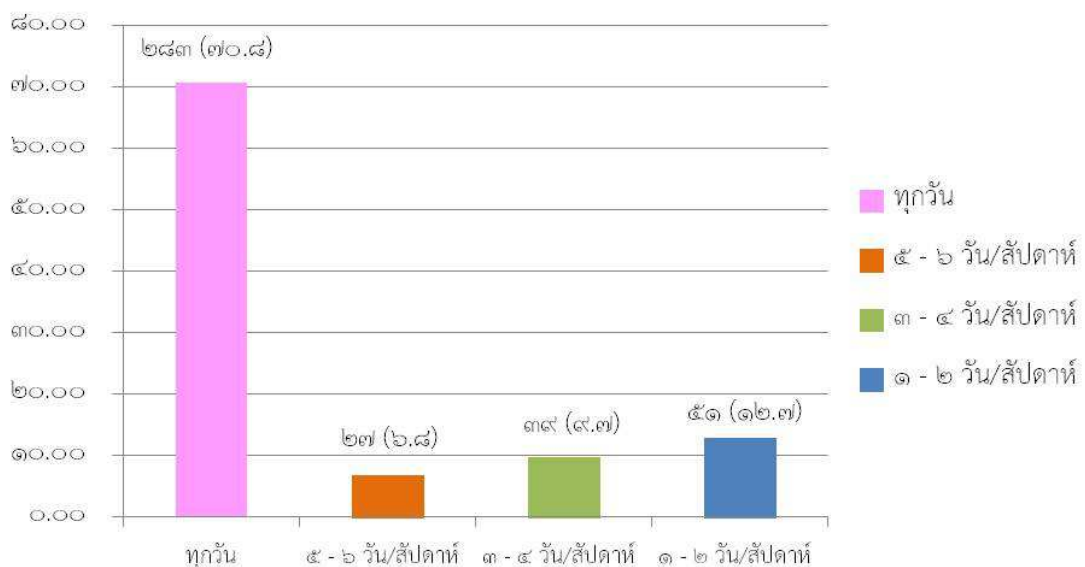


๕) จำนวนวันที่สัปดาห์ในการเปิดรับชมรายการโทรทัศน์ของกลุ่มตัวอย่างเด็กปฐมวัย (๓ - ๕ ปี)

จากผลการศึกษา พบว่า กลุ่มตัวอย่างส่วนใหญ่มีพฤติกรรมการรับชมรายการโทรทัศน์ทุกวัน/สัปดาห์ จำนวน ๒๘๓ คน คิดเป็นร้อยละ ๗๐.๘ รองลงมา คือ รับชมรายการโทรทัศน์ ๑ - ๒ วัน/สัปดาห์ จำนวน ๕๑ คน คิดเป็นร้อยละ ๑๒.๗ รับชมรายการโทรทัศน์ ๓ - ๔ วัน/สัปดาห์ จำนวน ๓๙ คน คิดเป็นร้อยละ ๙.๗ และรับชมรายการโทรทัศน์ ๕ - ๖ วัน/สัปดาห์ จำนวน ๒๗ คน คิดเป็นร้อยละ ๖.๘ ตามลำดับ ดังแผนภาพที่ ๔.๔

แผนภาพที่ ๔.๔

จำนวนวันที่สัปดาห์ในการเปิดรับชมรายการโทรทัศน์ของกลุ่มตัวอย่างเด็กปฐมวัย (๓ - ๕ ปี)



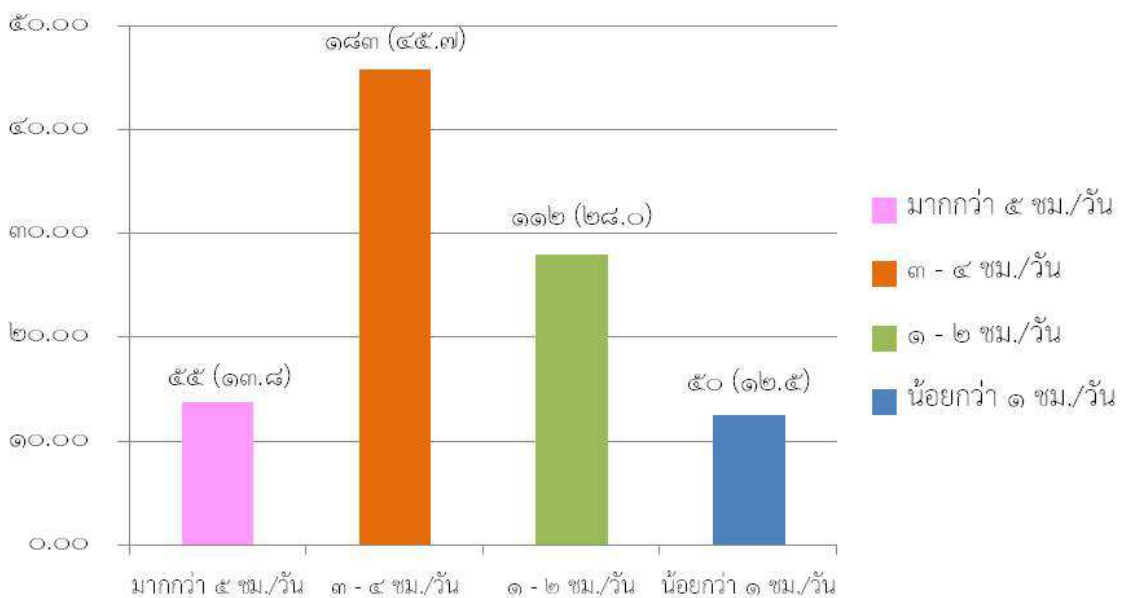


๖) จำนวนชั่วโมงต่อวันในการเปิดรับชมรายการโทรทัศน์ของกลุ่มตัวอย่างเด็กปฐมวัย (๓ - ๕ ปี)

จากผลการศึกษา พบว่า กลุ่มตัวอย่างส่วนใหญ่มีพฤติกรรมการรับชมรายการโทรทัศน์ ๓ - ๕ ชั่วโมง/วัน จำนวน ๑๘๓ คน คิดเป็นร้อยละ ๔๕.๗ รองลงมา คือ รับชมรายการโทรทัศน์ ๑ - ๒ ชั่วโมง/วัน จำนวน ๑๑๒ คน คิดเป็นร้อยละ ๒๘.๐ รับชมรายการโทรทัศน์มากกว่า ๕ ชั่วโมง/วัน จำนวน ๕๕ คน คิดเป็นร้อยละ ๑๓.๘ และรับชมรายการโทรทัศน์น้อยกว่า ๑ ชั่วโมง/วัน จำนวน ๕๐ คน คิดเป็นร้อยละ ๑๒.๕ ตามลำดับ ดังแผนภาพที่ ๔.๕

แผนภาพที่ ๔.๕

จำนวนชั่วโมงต่อวันในการเปิดรับชมรายการโทรทัศน์ของกลุ่มตัวอย่างเด็กปฐมวัย (๓ - ๕ ปี)

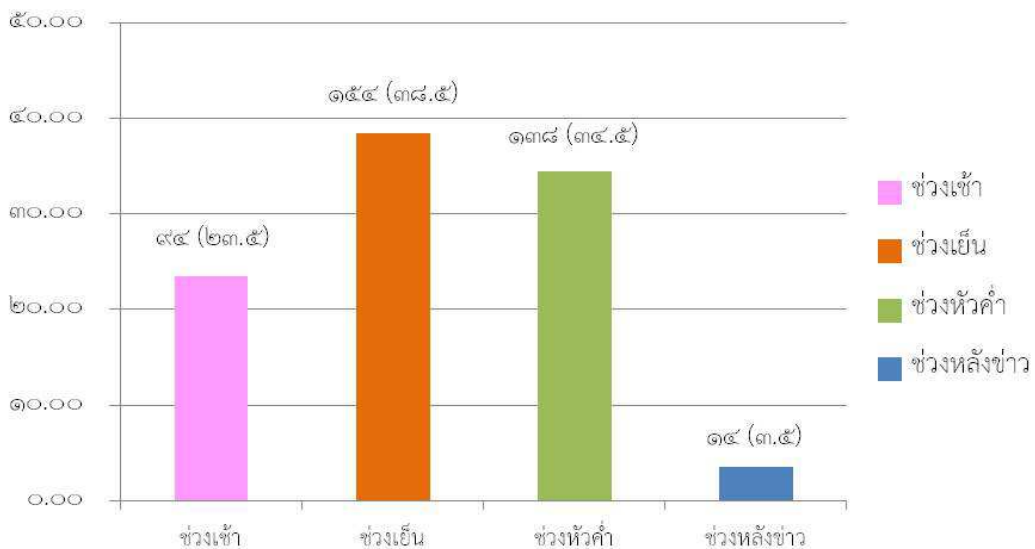


๗) ช่วงเวลาวันจันทร์ – ศุกร์ในการเปิดรับชมรายการโทรทัศน์ของกลุ่มตัวอย่างเด็กปฐมวัย (๓ – ๕ ปี)

จากผลการศึกษา พบว่า วันจันทร์ – ศุกร์ กลุ่มตัวอย่างส่วนใหญ่มีพฤติกรรมการรับชมรายการโทรทัศน์ช่วงเย็น (๑๖.๐๐ – ๑๘.๐๐ น.) จำนวน ๑๕๔ คน คิดเป็นร้อยละ ๓๘.๕ รองลงมา คือ รับชมรายการโทรทัศน์ช่วงหัวค่ำ (๑๘.๐๑ – ๒๐.๓๐ น.) จำนวน ๑๓๘ คน คิดเป็นร้อยละ ๓๔.๕ รับชมรายการโทรทัศน์ช่วงเช้า (๖.๐๐ – ๘.๐๐ น.) จำนวน ๙๔ คน คิดเป็นร้อยละ ๒๓.๕ และรับชมรายการโทรทัศน์ช่วงหลังข่าว (๒๐.๓๑ – ๒๒.๓๐ น.) จำนวน ๑๔ คน คิดเป็นร้อยละ ๓.๕ ตามลำดับ ดังแผนภาพที่ ๔.๖

แผนภาพที่ ๔.๖

ช่วงเวลาจันทร์ – ศุกร์ในการเปิดรับชมรายการโทรทัศน์ของกลุ่มตัวอย่างเด็กปฐมวัย (๓ – ๕ ปี)

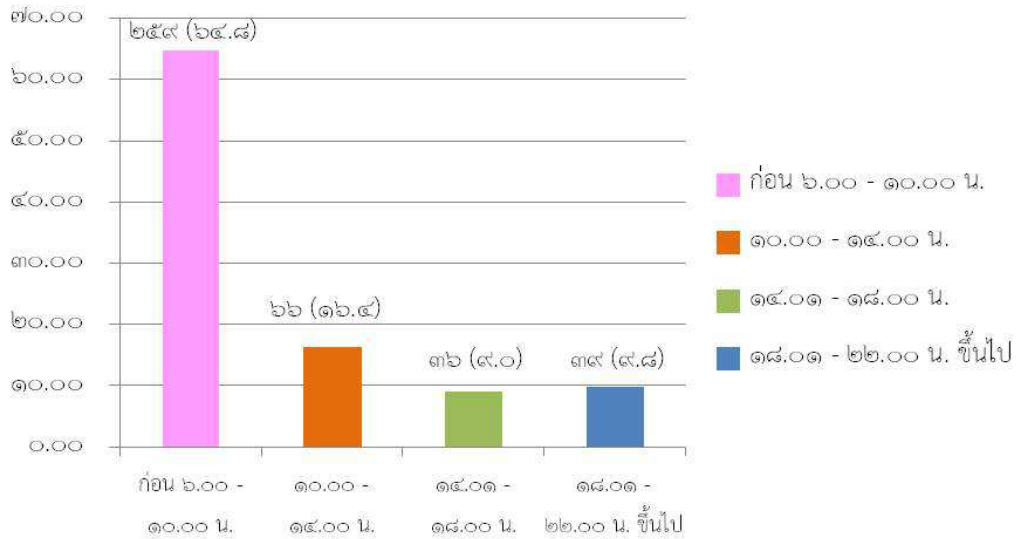


๘) ช่วงเวลาวันเสาร์ – อาทิตย์ในการเปิดรับชมรายการโทรทัศน์ของกลุ่มตัวอย่างเด็กปฐมวัย (๓ – ๕ ปี)

จากผลการศึกษา พบว่า วันเสาร์ – อาทิตย์ กลุ่มตัวอย่างส่วนใหญ่มีพฤติกรรมการรับชมรายการโทรทัศน์เวลาก่อน ๖.๐๐ – ๑๐.๐๐ น. จำนวน ๒๕๙ คน คิดเป็นร้อยละ ๖๔.๘ รองลงมา คือ รับชมรายการโทรทัศน์เวลา ๑๐.๐๑ – ๑๔.๐๐ น. จำนวน ๖๖ คน คิดเป็นร้อยละ ๑๖.๔ รับชมรายการโทรทัศน์เวลา ๑๔.๐๑ – ๑๘.๐๐ น. จำนวน ๓๖ คน คิดเป็นร้อยละ ๙.๐ และรับชมรายการโทรทัศน์เวลา ๑๘.๐๑ – ๒๒.๐๐ น. ขึ้นไป ตามลำดับ ดังแผนภาพที่ ๔.๗

### แผนภาพที่ ๔.๗

ช่วงเวลาเสาร์ – อาทิตย์ในการเปิดรับชมรายการโทรทัศน์ของกลุ่มตัวอย่างเด็กปฐมวัย (๓ – ๕ ปี)

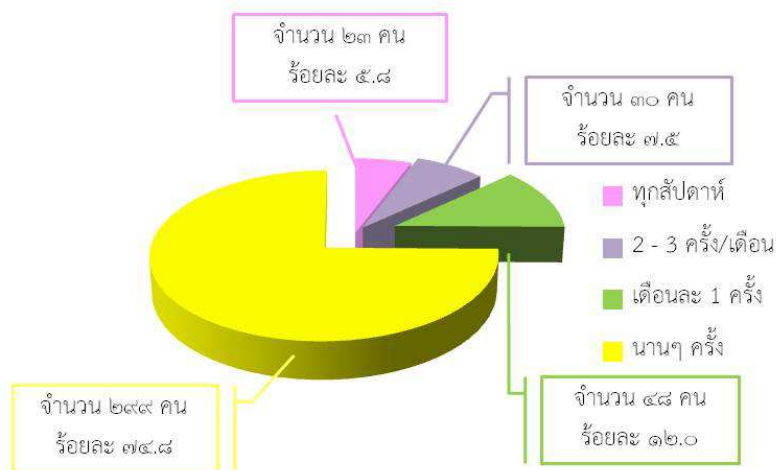


### ๙) พฤติกรรมการรับชมรายการสนามสนุกของกลุ่มตัวอย่างเด็กปฐมวัย (๓ – ๕ ปี)

จากผลการศึกษา พบว่า กลุ่มตัวอย่างส่วนใหญ่มีพฤติกรรมการรับชมรายการสนามสนุกนานๆ ครั้ง จำนวน ๒๕๙ คน คิดเป็นร้อยละ ๗๔.๘ รองลงมา คือ รับชมรายการสนามสนุกเดือนละ ๑ ครั้ง จำนวน ๔๘ คน คิดเป็นร้อยละ ๑๒.๐ รับชมรายการสนามสนุก ๒ – ๓ ครั้ง/เดือน จำนวน ๓๐ คน คิดเป็นร้อยละ ๗.๕ และรับชมรายการสนามสนุกทุกสัปดาห์ จำนวน ๒๓ คน คิดเป็นร้อยละ ๕.๘ ตามลำดับดังแผนภาพที่ ๔.๘

### แผนภาพที่ ๔.๘

พฤติกรรมการรับชมรายการสนามสนุกของกลุ่มตัวอย่างเด็กปฐมวัย (๓ – ๕ ปี)

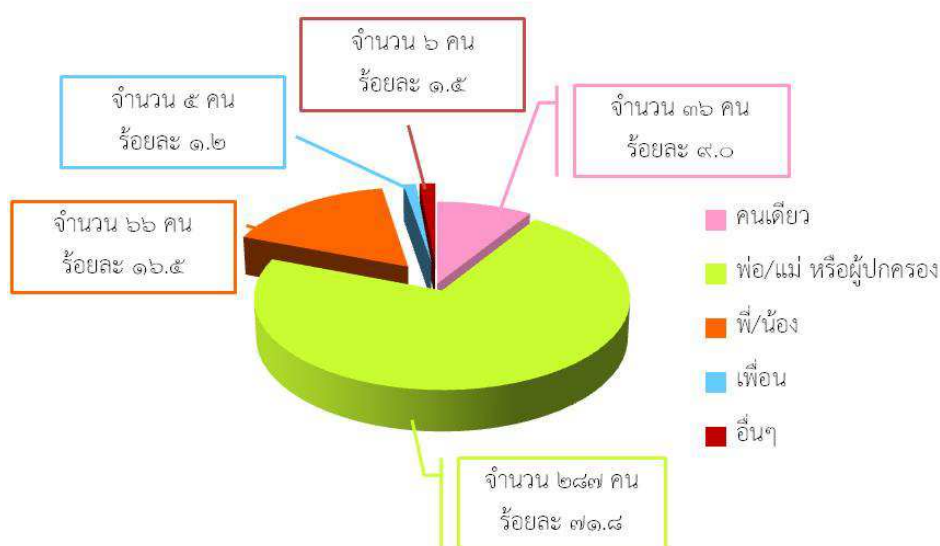


#### ๑๐) บุคคลที่ร่วมรับชมรายการสนามสนุกกับกลุ่มตัวอย่างเด็กปฐมวัย (๓ - ๕ ปี)

จากผลการศึกษา พบว่า กลุ่มตัวอย่างส่วนใหญ่รับชมรายการสนามสนุกพร้อมกับพ่อ/แม่ หรือผู้ปกครอง จำนวน ๒๘๗ คน คิดเป็นร้อยละ ๗๑.๘ รองลงมา คือ รับชมรายการสนามสนุกร่วมกับพี่/น้อง จำนวน ๖๖ คน คิดเป็นร้อยละ ๑๖.๕ รับชมรายการสนามสนุกคนเดียว จำนวน ๓๖ คน คิดเป็นร้อยละ ๙.๐ รับชมรายการสนามสนุกกับบุคคลอื่นๆ เช่น ตา ยาย ป้า น้า คนข้างบ้าน เป็นต้น จำนวน ๖ คน คิดเป็นร้อยละ ๑.๕ และรับชมรายการสนามสนุกกับเพื่อนจำนวน ๕ คน คิดเป็นร้อยละ ๑.๒ ตามลำดับ ดังแผนภาพที่ ๔.๙

แผนภาพที่ ๔.๙

บุคคลที่ร่วมรับชมรายการสนามสนุกกับกลุ่มตัวอย่างเด็กปฐมวัย (๓ - ๕ ปี)



#### ๑๑) ระดับความพึงพอใจของกลุ่มตัวอย่างเด็กปฐมวัย (๓ - ๕ ปี) ที่มีต่อรายการสนามสนุก

จากผลการศึกษา กลุ่มตัวอย่างมีความพึงพอใจจากการรับชม/มีส่วนร่วมในรายการสนามสนุกโดยภาพรวมค่าเฉลี่ย ๔.๗๖ อยู่ในระดับมากที่สุด ซึ่งสามารถแบ่งประเด็นความพึงพอใจออกเป็น ๓ ด้าน ดังนี้

- ๑๑.๑) เนื้อหารายการในช่วงต่างๆ
- ๑๑.๒) รูปแบบของรายการ
- ๑๑.๓) พิธีกรและผู้ร่วมรายการ

พบว่า **ด้านเนื้อหารายงานในช่วงต่างๆ** กลุ่มตัวอย่างมีความพึงพอใจจากการรับชม/มีส่วนร่วมในรายการสนามสนุกช่วง “ดินแดนแสนสนุก” (นิทานที่มีตัวการ์ตูนสัตว์ ๕ ตัวอาศัยอยู่ดินแดนแสนสนุก)

มากที่สุด ค่าเฉลี่ย ๔.๗๔ อยู่ในระดับมากที่สุด รองลงมา คือ ช่วง “เล่นสนุก” (เด็กๆ นำของเล่น หรือ สิ่งประดิษฐ์ต่างๆ มาเล่นโชว์ในช่วงเปิดรายการ) และ ช่วง “ศิลป์สนุก” (ฝึกให้เด็กประดิษฐ์สิ่งของต่างๆ จากของเหลือใช้) ค่าเฉลี่ย ๔.๖๙ อยู่ในระดับมากที่สุด (จำนวนเท่ากัน) และช่วง “ดนตรีแสนสนุก” (ฝึกให้เด็กร้องเพลง ประกอบท่าทางอย่างง่ายๆ) ค่าเฉลี่ย ๔.๖๖ อยู่ในระดับมากที่สุด ตามลำดับ

**ด้านรูปแบบรายการกลุ่ม** กลุ่มตัวอย่างมีความพึงพอใจต่อกราฟิกตัวการ์ตูนจากการรับชม/มีส่วนร่วมในรายการสนามสนุกมากที่สุด ค่าเฉลี่ย ๔.๖๙ อยู่ในระดับมากที่สุด รองลงมา คือ ฉาก และอุปกรณ์ของเล่น ค่าเฉลี่ย ๔.๖๗ อยู่ในระดับมากที่สุด เสียงเพลงประกอบในรายการ ค่าเฉลี่ย ๔.๖๕ อยู่ในระดับมากที่สุด และความยาวของรายการ (๓๐ นาที) ค่าเฉลี่ย ๔.๕๑ อยู่ในระดับมากที่สุด ตามลำดับ

**ด้านพิธีกรและผู้ร่วมรายการ** กลุ่มตัวอย่างมีความพึงพอใจและชอบเพื่อนที่เป็นเด็กๆ ในรายการจากการรับชม/มีส่วนร่วมในรายการสนามสนุกมากที่สุด ค่าเฉลี่ย ๔.๖๘ อยู่ในระดับมากที่สุด รองลงมา คือ ชอบการพูด และท่าทางของพิธีกรหญิง ค่าเฉลี่ย ๔.๕๔ อยู่ในระดับมากที่สุด และ ชอบการพูด และท่าทางของพิธีกรชาย ค่าเฉลี่ย ๔.๔๙ อยู่ในระดับมากที่สุด ตามลำดับ ดังตารางที่ ๔.๒

#### ตารางที่ ๔.๒

ระดับความพึงพอใจของกลุ่มตัวอย่างเด็กปฐมวัย (๓ - ๕ ปี) ที่มีต่อรายการสนามสนุก

ความพึงพอใจ	$\bar{x}$	S.D.	การแปลผล
<b>๑. เนื้อหารายการ ในช่วงต่างๆ</b>			
๑.๑ ช่วง “ <u>เล่นสนุก</u> ” (เด็กๆ นำของเล่น หรือ สิ่งประดิษฐ์ต่างๆ มาเล่นโชว์ในช่วงเปิดรายการ)	๔.๖๙	.๕๕๗	มากที่สุด
๑.๒ ช่วง “ <u>ดินแดนแสนสนุก</u> ” (นิทานที่มีตัวการ์ตูนสัตว์ ๕ ตัวอาศัยอยู่ดินแดนแสนสนุก)	๔.๗๔	.๕๑๐	มากที่สุด
๑.๓ ช่วง “ <u>ดนตรีแสนสนุก</u> ” (ฝึกให้เด็กร้องเพลง ประกอบท่าทางอย่างง่ายๆ)	๔.๖๖	.๕๖๖	มากที่สุด
๑.๔ ช่วง “ <u>ศิลป์สนุก</u> ” (ฝึกให้เด็กประดิษฐ์สิ่งของต่างๆ จากของเหลือใช้)	๔.๖๙	.๕๘๔	มากที่สุด
<b>๒. รูปแบบรายการ</b>			
๒.๑ กราฟิกตัวการ์ตูน	๔.๖๙	.๕๒๙	มากที่สุด
๒.๒ เสียงเพลงประกอบในรายการ	๔.๖๕	.๕๘๕	มากที่สุด
๒.๓ ฉาก และอุปกรณ์ของเล่น	๔.๖๗	.๕๖๘	มากที่สุด
๒.๔ ความยาวของรายการ (๓๐ นาที)	๔.๕๑	.๖๕๓	มากที่สุด

ความพึงพอใจ	$\bar{x}$	S.D.	การ แปลผล
<b>๓. พิธีกรและผู้ร่วมรายการ</b>			
๓.๑ ชอบการพูด และท่าทางของพิธีกรชาย	๔.๔๙	.๖๑๗	มากที่สุด
๓.๒ ชอบการพูด และท่าทางของพิธีกรหญิง	๔.๕๔	.๕๕๖	มากที่สุด
๓.๓ ชอบเพื่อนที่เป็นเด็กๆ ในรายการ	๔.๖๘	.๕๗๐	มากที่สุด
<b>๔. ภาพรวมของรายการ</b>			
๔.๑ ความพึงพอใจต่อรายการ “สนามสนุก” โดยรวม	๔.๗๖	.๔๖๑	มากที่สุด

### ๑๒) ประโยชน์ที่ได้รับชมรายการสนามสนุกของกลุ่มตัวอย่างเด็กปฐมวัย (๓ - ๕ ปี)

จากผลการศึกษาประโยชน์ที่ได้รับชมรายการสนามสนุกของกลุ่มตัวอย่างเด็กปฐมวัย (๓ - ๕ ปี) โดยภาพรวม ค่าเฉลี่ย ๔.๖๐ อยู่ในระดับมากที่สุด และเมื่อพิจารณาเป็นรายด้าน พบว่า กลุ่มตัวอย่างเด็กปฐมวัย (๓ - ๕ ปี) ได้รับประโยชน์ด้านความสนุกสนาน ค่าเฉลี่ย ๔.๗๔ อยู่ในระดับมากที่สุด รองลงมา คือ ด้านการส่งเสริมความคิดสร้างสรรค์ ค่าเฉลี่ย ๔.๖๘ อยู่ในระดับมากที่สุด ด้านการส่งเสริมด้านอารมณ์ และจิตใจ และการส่งเสริมจินตนาการ (จำนวนเท่ากัน) ค่าเฉลี่ย ๔.๖๔ อยู่ในระดับมากที่สุด ความสัมพันธ์ที่ดีในครอบครัว/บุคคลรอบข้าง ค่าเฉลี่ย ๔.๖๓ อยู่ในระดับมากที่สุด การส่งเสริมร่างกายให้แข็งแรง ค่าเฉลี่ย ๔.๕๘ อยู่ในระดับมากที่สุด การส่งเสริมทักษะการแก้ไขปัญหา ค่าเฉลี่ย ๔.๔๙ อยู่ในระดับมากที่สุด และการส่งเสริมความรู้ความเข้าใจเรื่องธรรมชาติและสิ่งแวดล้อมรอบตัว ค่าเฉลี่ย ๔.๔๑ อยู่ในระดับมากที่สุด ตามลำดับ ดังตารางที่ ๔.๓

#### ตารางที่ ๔.๓

ประโยชน์ที่ได้รับชมรายการสนามสนุกของกลุ่มตัวอย่างเด็กปฐมวัย (๓ - ๕ ปี)

ประโยชน์ที่ได้รับ	$\bar{x}$	S.D.	การ แปลผล
๑. การส่งเสริมจินตนาการ	๔.๖๔	.๕๒๑	มากที่สุด
๒. การส่งเสริมความคิดสร้างสรรค์	๔.๖๘	.๕๒๘	มากที่สุด
๓. การส่งเสริมความรู้ความเข้าใจเรื่องธรรมชาติและสิ่งแวดล้อมรอบตัว	๔.๔๑	.๕๗๗	มากที่สุด
๔. การส่งเสริมทักษะการแก้ไขปัญหา	๔.๔๙	.๖๕๓	มากที่สุด
๕. การส่งเสริมร่างกายให้แข็งแรง	๔.๕๘	.๕๗๘	มากที่สุด

ประโยชน์ที่ได้รับ	$\bar{x}$	S.D.	การแปลผล
๖. การส่งเสริมด้านอารมณ์และจิตใจ	๔.๖๔	.๕๑๖	มากที่สุด
๗. ความสนุกสนาน	๔.๗๔	.๔๖๓	มากที่สุด
๘. ความสัมพันธ์ที่ดีในครอบครัว/บุคคลรอบข้าง	๔.๖๓	.๕๔๓	มากที่สุด
รวม	๔.๖๐	.๕๔๗	มากที่สุด

#### ๔.๓ การเปรียบเทียบความสัมพันธ์ระหว่างข้อมูลพื้นฐานทั่วไปกับระดับความพึงพอใจต่อรายการสนามสนุกและประโยชน์ที่ได้รับชมรายการสนามสนุก

การวิเคราะห์ข้อมูลพื้นฐานทั่วไปกับระดับความพึงพอใจต่อรายการสนามสนุกและประโยชน์ที่ได้รับชมรายการสนามสนุกในการศึกษาครั้งนี้ ได้แก่ เพศ อายุ ระดับการศึกษา พฤติกรรมการเปิดรับชมรายการโทรทัศน์ทั่วไป และพฤติกรรมการเปิดรับชมรายการสนามสนุก โดยเปรียบเทียบผลต่างจากค่าเฉลี่ยของกลุ่มประชากรด้วยสถิติ T-test วิเคราะห์ความแปรปรวนทางเดียว (One-Way Analysis of Variance) ทดสอบค่าเอฟ (F-test) และทดสอบเชฟเฟ (Scheffe') ซึ่งจากผลการศึกษสามารถแบ่งออกได้ดังต่อไปนี้

##### ๑) เพศ

จากผลการศึกษาเปรียบเทียบจำนวน ค่าเฉลี่ย และค่าเบี่ยงเบนมาตรฐานของค่าเฉลี่ยของระดับความพึงพอใจต่อรายการสนามสนุกและประโยชน์ที่ได้รับจากรายการสนามสนุก จำแนกตามเพศปรากฏผลดังนี้

ระดับความพึงพอใจต่อรายการสนามสนุก พบว่า กลุ่มตัวอย่างเพศหญิงมีระดับความพึงพอใจต่อรายการสนามสนุกอยู่ในระดับมากที่สุด ค่าเฉลี่ย ๔.๖๖ รองลงมาคือ เพศชายหญิงมีระดับความพึงพอใจต่อรายการสนามสนุกอยู่ในระดับมากที่สุด ค่าเฉลี่ย ๔.๖๔ แสดงว่า เพศหญิงมีระดับความพึงพอใจต่อรายการสนามสนุกมากกว่าเพศชาย

ระดับความพึงพอใจต่อประโยชน์ที่ได้รับชมรายการสนามสนุก พบว่า กลุ่มตัวอย่างเพศหญิงมีระดับความพึงพอใจต่อประโยชน์ที่ได้รับชมรายการสนามสนุกอยู่ในระดับมากที่สุด ค่าเฉลี่ย ๔.๖๑ รองลงมา คือ เพศชายมีความพึงพอใจต่อประโยชน์ที่ได้รับชมรายการสนามสนุกอยู่ในระดับมากที่สุด ค่าเฉลี่ย ๔.๕๙ แสดงว่า เพศหญิงมีความพึงพอใจต่อประโยชน์ที่ได้รับชมรายการสนามสนุกมากกว่าเพศชาย (ตารางที่ ๔.๔)



ตารางที่ ๔.๔

จำนวน ค่าเฉลี่ย ค่าเบี่ยงเบนมาตรฐานของระดับความพึงพอใจต่อรายการสนามสนุก และประโยชน์ที่ได้รับชมรายการสนามสนุก จำแนกตามเพศ

เพศ	N	$\bar{x}$	S.D.
<b>ระดับความพึงพอใจต่อรายการสนามสนุก :</b>			
ชาย	๑๙๒	๔.๖๔	.๓๙๙
หญิง	๒๐๘	๔.๖๖	.๓๖๐
รวม	๔๐๐	๔.๖๕	.๓๗๙
<b>ระดับความพึงพอใจต่อประโยชน์ที่ได้รับชมรายการสนามสนุก :</b>			
ชาย	๑๙๒	๔.๕๙	.๓๘๗
หญิง	๒๐๘	๔.๖๑	.๓๖๔
รวม	๔๐๐	๔.๖๐	.๓๗๕

๒) อายุ

จากผลการศึกษาวเคราะห์ความแปรปรวนทางเดียว (One-Way Analysis of Variance) และการทดสอบความมีนัยสำคัญโดยการหาค่า F-test เปรียบเทียบความแตกต่างระหว่างอายุกับระดับความพึงพอใจต่อรายการสนามสนุกและประโยชน์ที่ได้รับชมรายการสนามสนุก ปรากฏผลดังนี้

การวิเคราะห์ความแตกต่างโดยทดสอบด้วยสถิติค่าเอฟ (F-test) พบว่า อายุกับระดับความพึงพอใจต่อรายการสนามสนุกและประโยชน์ที่ได้รับชมรายการสนามสนุก มีนัยสำคัญทางสถิติที่ระดับ ๐.๐๕ ( $p = ๐.๐๐๐$ ,  $p = ๐.๐๐๑$  ตามลำดับ) แสดงว่า อายุที่ต่างกันมีระดับความพึงพอใจต่อรายการสนามสนุกและประโยชน์ที่ได้รับชมรายการสนามสนุกแตกต่างกัน นั่นคือ กลุ่มตัวอย่างที่มีอายุ ๕ ปี จะมีระดับความพึงพอใจต่อรายการสนามสนุกและประโยชน์ที่ได้รับชมรายการสนามสนุกมากกว่ากลุ่มตัวอย่างที่มีอายุ ๓ ปี และ ๔ ปี (ตารางที่ ๔.๕, ตารางที่ ๔.๖)

ตารางที่ ๔.๕

จำนวน ค่าเฉลี่ย ค่าเบี่ยงเบนมาตรฐานของระดับความพึงพอใจต่อรายการสนมสนุก  
และประโยชน์ที่ได้รับชมรายการสนมสนุก จำแนกตามอายุ

อายุ	N	$\bar{x}$	S.D.
<b>ระดับความพึงพอใจต่อรายการสนมสนุก :</b>			
อายุ ๓ ปี	๒๓	๔.๖๕	.๓๔๗
อายุ ๔ ปี	๗๕	๔.๔๖	.๔๗๙
อายุ ๕ ปี	๓๐๒	๔.๖๙	.๓๓๗
รวม	๔๐๐	๔.๖๕	.๓๗๙
<b>ระดับความพึงพอใจต่อประโยชน์ที่ได้รับชมรายการสนมสนุก :</b>			
อายุ ๓ ปี	๒๓	๔.๕๐	.๓๘๘
อายุ ๔ ปี	๗๕	๔.๔๗	.๔๐๕
อายุ ๕ ปี	๓๐๒	๔.๖๔	.๓๕๙
รวม	๔๐๐	๔.๖๐	.๓๗๕

ตารางที่ ๔.๖

การวิเคราะห์ความแปรปรวนทางเดียวของระดับความพึงพอใจต่อรายการสนมสนุก  
และประโยชน์ที่ได้รับชมรายการสนมสนุก จำแนกตามอายุ

แหล่งความแปรปรวน	SS	df	MS	F	P
<b>ระดับความพึงพอใจต่อรายการสนมสนุก :</b>					
ระหว่างกลุ่ม	๓.๔๓๑	๒	๑.๗๑๖	๑๒.๖๔	.๐๐๐**
ภายในกลุ่ม	๕๓.๘๗๔	๓๙๗	.๑๓๖	๓	
รวม	๕๗.๓๐๕	๓๙๙			

แหล่งความแปรปรวน	SS	df	MS	F	P
ระดับความพึงพอใจต่อประโยชน์ที่ได้รับชมรายการสนามสนุก :					
ระหว่างกลุ่ม	๑.๙๒๒๔	๒	.๙๖๑๒	๗.๐๓๓	.๐๐๑*
ภายในกลุ่ม	๕๔.๒๙๘	๓๙๗	.๑๓๗		
รวม	๕๖.๒๒๒	๓๙๙			

\*\* ระดับนัยสำคัญทางสถิติ ๐.๐๑

\* ระดับนัยสำคัญทางสถิติ ๐.๐๕

ดังนั้นเพื่อให้ทราบว่า ตัวแปรใดทำให้ระดับความพึงพอใจต่อรายการสนามสนุก และประโยชน์ที่ได้รับชมรายการสนามสนุกแตกต่างกัน ผู้ศึกษาจึงได้ทดสอบความแตกต่างระหว่างอายุกับระดับความพึงพอใจต่อรายการสนามสนุก และประโยชน์ที่ได้รับชมรายการสนามสนุก เป็นรายคู่ด้วยวิธีการทดสอบเชฟเฟ (Scheffe') พบว่า ที่แตกต่างกันอย่างมีนัยสำคัญทางสถิติที่ระดับ ๐.๐๕ คือ กลุ่มตัวอย่างที่มีอายุ ๕ ปี มีความพึงพอใจที่มีต่อรายการสนามสนุก และประโยชน์ที่ได้รับชมรายการสนามสนุกมากกว่ากลุ่มตัวอย่างที่มีอายุ ๔ ปี (ตารางที่ ๔.๗)

#### ตารางที่ ๔.๗

การเปรียบเทียบเป็นรายคู่ระหว่างอายุกับระดับความพึงพอใจต่อรายการสนามสนุก และประโยชน์ที่ได้รับชมรายการสนามสนุก

ระดับความพึงพอใจต่อรายการสนามสนุก	$\bar{x}$	๓ ปี	๔ ปี	๕ ปี
		๔.๖๕	๔.๔๖	๔.๖๙
๓ ปี	๔.๖๕	-	.๑๙	-.๐๕
๔ ปี	๔.๔๖		-	-.๒๔*
๕ ปี	๔.๖๙			-
ระดับความพึงพอใจต่อประโยชน์ที่ได้รับชมรายการสนามสนุก	$\bar{x}$	๓ ปี	๔ ปี	๕ ปี
		๔.๕๐	๔.๔๗	๔.๖๔
๓ ปี	๔.๕๐	-	.๐๓	-.๑๔
๔ ปี	๔.๔๗		-	-.๑๗*
๕ ปี	๔.๖๔			-

### ๓) ระดับการศึกษา

จากผลการศึกษาวิเคราะห์ความแปรปรวนทางเดียว (One-Way Analysis of Variance) และการทดสอบความมีนัยสำคัญโดยการหาค่า F-test เปรียบเทียบความแตกต่างระหว่างระดับการศึกษา กับระดับความพึงพอใจต่อรายการสนามสนุกและประโยชน์ที่ได้รับชมรายการสนามสนุก ปรากฏผลดังนี้ การวิเคราะห์ความแตกต่างโดยทดสอบด้วยสถิติค่าเอฟ (F-test) พบว่า ระดับการศึกษากับระดับความพึงพอใจต่อรายการสนามสนุกและประโยชน์ที่ได้รับชมรายการสนามสนุก มีนัยสำคัญทางสถิติที่ระดับ ๐.๐๕ ( $p = ๐.๐๐๕$ ,  $p = ๐.๐๐๐$  ตามลำดับ) แสดงว่า ระดับการศึกษาที่ต่างกันมีระดับความพึงพอใจต่อรายการสนามสนุกและประโยชน์ที่ได้รับชมรายการสนามสนุกแตกต่างกัน นั่นคือ กลุ่มตัวอย่างที่เรียนอยู่ในระดับชั้นอนุบาลปีที่ ๒ จะมีระดับความพึงพอใจต่อรายการสนามสนุกและประโยชน์ที่ได้รับชมรายการสนามสนุกมากกว่ากลุ่มตัวอย่างที่เรียนอยู่ในระดับชั้นเตรียมอนุบาล อนุบาลปีที่ ๑ และอนุบาลปีที่ ๓ (ตารางที่ ๔.๘, ตารางที่ ๔.๙)

#### ตารางที่ ๔.๘

จำนวน ค่าเฉลี่ย ค่าเบี่ยงเบนมาตรฐานของระดับความพึงพอใจต่อรายการสนามสนุก และประโยชน์ที่ได้รับชมรายการสนามสนุก จำแนกตามระดับการศึกษา

ระดับการศึกษา	N	$\bar{x}$	S.D.
<b>ระดับความพึงพอใจต่อรายการสนามสนุก :</b>			
เตรียมอนุบาล	๑๕	๔.๖๒	.๓๘๘
อนุบาลปีที่ ๑	๙๐	๔.๕๕	.๔๔๕
อนุบาลปีที่ ๒	๑๖๓	๔.๗๒	.๓๒๘
อนุบาลปีที่ ๓	๑๓๒	๔.๖๓	.๓๗๔
รวม	๔๐๐	๔.๖๕	.๓๗๙
<b>ระดับความพึงพอใจต่อประโยชน์ที่ได้รับชมรายการสนามสนุก :</b>			
เตรียมอนุบาล	๑๕	๔.๕๒	.๒๙๘
อนุบาลปีที่ ๑	๙๐	๔.๔๖	.๔๕๑
อนุบาลปีที่ ๒	๑๖๓	๔.๖๗	.๓๐๓
อนุบาลปีที่ ๓	๑๓๒	๔.๖๒	.๓๘๔
รวม	๔๐๐	๔.๖๐	.๓๗๕

### ตารางที่ ๔.๙

การวิเคราะห์ความแปรปรวนทางเดียวของระดับความพึงพอใจต่อรายการสนามสนุก และประโยชน์ที่ได้รับชมรายการสนามสนุก จำแนกตามระดับการศึกษา

แหล่งความแปรปรวน	SS	df	MS	F	P
<b>ระดับความพึงพอใจต่อรายการสนามสนุก :</b>					
ระหว่างกลุ่ม	๑.๘๔๔	๓	.๖๑๕	๔.๓๙๐	.๐๐๕**
ภายในกลุ่ม	๕๕.๕๖๑	๓๙๖	.๑๔๐		
<b>รวม</b>	<b>๕๗.๓๐๕</b>	<b>๓๙๙</b>			
<b>ระดับความพึงพอใจต่อประโยชน์ที่ได้รับชมรายการสนามสนุก :</b>					
ระหว่างกลุ่ม	๒.๗๑๑	๓	.๙๐๔	๖.๖๘๘	.๐๐๐**
ภายในกลุ่ม	๕๓.๕๑๐	๓๙๖	.๑๓๕		
<b>รวม</b>	<b>๕๖.๒๒๑</b>	<b>๓๙๙</b>			

\*\* ระดับนัยสำคัญทางสถิติ ๐.๐๑

\* ระดับนัยสำคัญทางสถิติ ๐.๐๕

ดังนั้นเพื่อให้ทราบว่า ตัวแปรใดทำให้ระดับความพึงพอใจต่อรายการสนามสนุก และประโยชน์ที่ได้รับชมรายการสนามสนุกแตกต่างกัน ผู้ศึกษาจึงได้ทดสอบความแตกต่างระหว่างระดับการศึกษากับระดับความพึงพอใจต่อรายการสนามสนุก และประโยชน์ที่ได้รับชมรายการสนามสนุก เป็นรายคู่ด้วยวิธีการทดสอบเชฟเฟ้ (Scheffe') พบว่า ที่แตกต่างกันอย่างมีนัยสำคัญทางสถิติที่ระดับ ๐.๐๕ คือ กลุ่มตัวอย่างที่อยู่ในระดับชั้นอนุบาล ๒ มีระดับความพึงพอใจต่อรายการสนามสนุก และประโยชน์ที่ได้รับชมรายการสนามสนุกมากกว่ากลุ่มตัวอย่างที่อยู่ในระดับชั้นอนุบาล ๑ และกลุ่มตัวอย่างที่อยู่ในระดับชั้นอนุบาล ๓ มีระดับความพึงพอใจต่อประโยชน์ที่ได้รับชมรายการสนามสนุกมากกว่ากลุ่มตัวอย่างที่อยู่ในระดับชั้นอนุบาล ๑ (ตารางที่ ๔.๑๐)

### ตารางที่ ๔.๑๐

การเปรียบเทียบเป็นรายคู่ระหว่างระดับการศึกษากับระดับความพึงพอใจต่อรายการสนามสนุก และประโยชน์ที่ได้รับชมรายการสนามสนุก

ระดับความพึงพอใจต่อรายการสนามสนุก	$\bar{x}$	เตรียมอนุบาล	อนุบาลปีที่ ๑	อนุบาลปีที่ ๒	อนุบาลปีที่ ๓
		๔.๖๒	๔.๕๕	๔.๗๒	๔.๖๓
เตรียมอนุบาล	๔.๖๒	-	.๐๘	-.๑๐	-.๐๑
อนุบาลปีที่ ๑	๔.๕๕		-	-.๑๗*	-.๐๘
อนุบาลปีที่ ๒	๔.๗๒			-	.๐๙
อนุบาลปีที่ ๓	๔.๖๓				-
ระดับความพึงพอใจต่อประโยชน์ที่ได้รับชมรายการสนามสนุก	$\bar{x}$	เตรียมอนุบาล	อนุบาลปีที่ ๑	อนุบาลปีที่ ๒	อนุบาลปีที่ ๓
		๔.๕๒	๔.๔๖	๔.๖๗	๔.๖๒
เตรียมอนุบาล	๔.๕๒	-	.๐๖	-.๑๕	-.๑๐
อนุบาลปีที่ ๑	๔.๔๖		-	-.๒๑*	-.๑๖*
อนุบาลปีที่ ๒	๔.๖๗			-	.๐๕
อนุบาลปีที่ ๓	๔.๖๒				-

#### ๔) พฤติกรรมการเปิดรับชมรายการโทรทัศน์ทั่วไปต่อสัปดาห์

จากผลการศึกษาวิเคราะห์ความแปรปรวนทางเดียว (One-Way Analysis of Variance) และการทดสอบความมีนัยสำคัญโดยการหาค่า F-test เปรียบเทียบความแตกต่างระหว่างพฤติกรรมการเปิดรับชมรายการโทรทัศน์ทั่วไปต่อสัปดาห์กับระดับความพึงพอใจต่อรายการสนามสนุกและประโยชน์ที่ได้รับชมรายการสนามสนุก ปรากฏผลดังนี้

การวิเคราะห์ความแตกต่างโดยทดสอบด้วยสถิติค่าเอฟ (F-test) พบว่า พฤติกรรมการเปิดรับชมรายการโทรทัศน์ทั่วไปต่อสัปดาห์กับระดับความพึงพอใจต่อรายการสนามสนุกและประโยชน์ที่ได้รับชมรายการสนามสนุก มีนัยสำคัญทางสถิติที่ระดับ ๐.๐๕ ( $p = ๐.๐๐๐$ ,  $p = ๐.๐๐๐$  ตามลำดับ) แสดงว่า พฤติกรรมการเปิดรับชมรายการโทรทัศน์ทั่วไปต่อสัปดาห์ที่ต่างกันมีระดับความพึงพอใจต่อรายการสนามสนุกและประโยชน์ที่ได้รับชมรายการสนามสนุกแตกต่างกัน นั่นคือ กลุ่มตัวอย่างที่มีพฤติกรรมการเปิดรับชมรายการโทรทัศน์ทั่วไปทุกวันต่อสัปดาห์ จะมีระดับความพึงพอใจต่อรายการสนามสนุกและประโยชน์ที่ได้รับชมรายการสนามสนุกมากกว่ากลุ่มตัวอย่างที่มีพฤติกรรมการเปิดรับชมรายการโทรทัศน์ทั่วไป ๕ - ๖ วัน/สัปดาห์, ๓ - ๔ วัน/สัปดาห์ และ ๑ - ๒ วัน/สัปดาห์ (ตารางที่ ๔.๑๑, ตารางที่ ๔.๑๒)

ตารางที่ ๔.๑๑

จำนวน ค่าเฉลี่ย ค่าเบี่ยงเบนมาตรฐานของระดับความพึงพอใจต่อรายการสนามสนุก และประโยชน์ที่ได้รับชมรายการสนามสนุก จำแนกตามพฤติกรรมการเปิดรับชมรายการโทรทัศน์ทั่วไปต่อสัปดาห์

พฤติกรรมการเปิดรับชมรายการโทรทัศน์ทั่วไปต่อสัปดาห์	N	$\bar{x}$	S.D.
<b>ระดับความพึงพอใจต่อรายการสนามสนุก :</b>			
ทุกวัน	๒๘๓	๔.๗๐	.๓๕๕
๕ - ๖ วัน/สัปดาห์	๒๗	๔.๓๘	.๔๓๘
๓ - ๔ วัน/สัปดาห์	๓๙	๔.๕๗	.๔๐๙
๑ - ๒ วัน/สัปดาห์	๕๑	๔.๕๔	.๓๖๐
รวม	๔๐๐	๔.๖๕	.๓๗๙
<b>ระดับความพึงพอใจต่อประโยชน์ที่ได้รับชมรายการสนามสนุก :</b>			
ทุกวัน	๒๘๓	๔.๖๖	.๓๔๗
๕ - ๖ วัน/สัปดาห์	๒๗	๔.๓๗	.๓๙๒
๓ - ๔ วัน/สัปดาห์	๓๙	๔.๔๙	.๔๐๔
๑ - ๒ วัน/สัปดาห์	๕๑	๔.๕๐	.๔๒๑
รวม	๔๐๐	๔.๖๐	.๓๗๕

ตารางที่ ๔.๑๒

การวิเคราะห์ความแปรปรวนทางเดียวของระดับความพึงพอใจต่อรายการสนามสนุกและประโยชน์ที่ได้รับชมรายการสนามสนุก จำแนกตามพฤติกรรมการเปิดรับชมรายการโทรทัศน์ทั่วไปต่อสัปดาห์

แหล่งความแปรปรวน	SS	df	MS	F	P
<b>ระดับความพึงพอใจต่อรายการสนามสนุก :</b>					
ระหว่างกลุ่ม	๓.๗๐๒	๓	๑.๒๓๔	๙.๑๑๖	.๐๐๐**
ภายในกลุ่ม	๕๓.๖๐๓	๓๙๖	.๑๓๕		
รวม	๕๗.๓๐๕	๓๙๙			



แหล่งความแปรปรวน	SS	df	MS	F	P
ระดับความพึงพอใจต่อประโยชน์ที่ได้รับชมรายการสนามสนุก :					
ระหว่างกลุ่ม	๓.๑๙๕	๓	๑.๐๖๕	๗.๙๕๔	.๐๐๐**
ภายในกลุ่ม	๕๓.๐๒๖	๓๙๖	.๑๓๔		
รวม	๕๖.๒๒๒	๓๙๙			

\*\* ระดับนัยสำคัญทางสถิติ ๐.๐๑

\* ระดับนัยสำคัญทางสถิติ ๐.๐๕

ดังนั้นเพื่อให้ทราบว่า ตัวแปรใดทำให้ระดับความพึงพอใจต่อรายการสนามสนุก และประโยชน์ที่ได้รับชมรายการสนามสนุกแตกต่างกัน ผู้ศึกษาจึงได้ทดสอบความแตกต่างระหว่างพฤติกรรมการเปิดรับชมรายการโทรทัศน์ทั่วไปต่อสัปดาห์กับระดับความพึงพอใจต่อรายการสนามสนุก และประโยชน์ที่ได้รับชมรายการสนามสนุก เป็นรายคู่ด้วยวิธีการทดสอบเชฟเฟ (Scheffe') พบว่า ที่แตกต่างกันอย่างมีนัยสำคัญทางสถิติที่ระดับ ๐.๐๕ คือ กลุ่มตัวอย่างที่มีพฤติกรรมการเปิดรับชมรายการโทรทัศน์ทั่วไปทุกวันต่อสัปดาห์ มีความพึงพอใจต่อรายการสนามสนุกมากกว่ากลุ่มตัวอย่างที่มีพฤติกรรมการเปิดรับชมรายการโทรทัศน์ทั่วไป ๕ - ๖ วัน/สัปดาห์ และ ๑ - ๒ วัน/สัปดาห์ และกลุ่มตัวอย่างที่มีพฤติกรรมการเปิดรับชมรายการโทรทัศน์ทั่วไปทุกวันต่อสัปดาห์มีความพึงพอใจต่อประโยชน์ที่ได้รับชมรายการสนามสนุกมากกว่ากลุ่มตัวอย่างที่มีพฤติกรรมการเปิดรับชมรายการโทรทัศน์ทั่วไป ๕ - ๖ วันต่อสัปดาห์ (ตารางที่ ๔.๑๓)

#### ตารางที่ ๔.๑๓

การเปรียบเทียบเป็นรายคู่ระหว่างพฤติกรรมการเปิดรับชมรายการโทรทัศน์ทั่วไปต่อสัปดาห์กับระดับความพึงพอใจต่อรายการสนามสนุก และประโยชน์ที่ได้รับชมรายการสนามสนุก

ระดับความพึงพอใจต่อรายการสนามสนุก	$\bar{x}$	ทุกวัน	๕ - ๖ วัน/สัปดาห์	๓ - ๔ วัน/สัปดาห์	๑ - ๒ วัน/สัปดาห์
		๔.๗๐	๔.๓๘	๔.๕๗	๔.๕๔
ทุกวัน	๔.๗๐	-	-.๓๓*	.๑๓	.๑๖*
๕ - ๖ วัน/สัปดาห์	๔.๓๘		-	-.๑๙	-.๑๖
๓ - ๔ วัน/สัปดาห์	๔.๕๗			-	.๐๓
๑ - ๒ วัน/สัปดาห์	๔.๕๔				-

ระดับความพึงพอใจต่อ ประโยชน์ที่ได้รับชม รายการสนามสนุก	$\bar{x}$	ทุกวัน	๕ - ๖ วัน/ สัปดาห์	๓ - ๔ วัน/ สัปดาห์	๑ - ๒ วัน/ สัปดาห์
		๔.๖๖	๔.๓๗	๔.๔๙	๔.๕๐
ทุกวัน	๔.๖๖	-	.๒๘*	.๑๗	.๑๕
๕ - ๖ วัน/สัปดาห์	๔.๓๗		-	-.๑๑	-.๑๓
๓ - ๔ วัน/สัปดาห์	๔.๔๙			-	-.๐๒
๑ - ๒ วัน/สัปดาห์	๔.๕๐				-

### ๕) พฤติกรรมการเปิดรับชมรายการโทรทัศน์ทั่วไปต่อวัน

จากผลการศึกษาวิเคราะห์ความแปรปรวนทางเดียว (One-Way Analysis of Variance) และการทดสอบความมีนัยสำคัญโดยการหาค่า F-test เปรียบเทียบความแตกต่างระหว่างพฤติกรรมการเปิดรับชมรายการโทรทัศน์ทั่วไปต่อวันกับระดับความพึงพอใจต่อรายการสนามสนุกและประโยชน์ที่ได้รับชมรายการสนามสนุก ปรากฏผลดังนี้

การวิเคราะห์ความแตกต่างโดยทดสอบด้วยสถิติค่าเอฟ (F-test) พบว่า พฤติกรรมการเปิดรับชมรายการโทรทัศน์ทั่วไปต่อวันกับระดับความพึงพอใจต่อรายการสนามสนุกและประโยชน์ที่ได้รับชมรายการสนามสนุก มีนัยสำคัญทางสถิติที่ระดับ ๐.๐๕ ( $p = ๐.๐๐๐$ ,  $p = ๐.๐๐๐$  ตามลำดับ) แสดงว่า พฤติกรรมการเปิดรับชมรายการโทรทัศน์ทั่วไปต่อวันที่ต่างกันมีระดับความพึงพอใจต่อรายการสนามสนุกและประโยชน์ที่ได้รับชมรายการสนามสนุกแตกต่างกัน นั่นคือ กลุ่มตัวอย่างที่มีพฤติกรรมการเปิดรับชมรายการโทรทัศน์ทั่วไป ๓ - ๔ ชม./วัน จะมีระดับความพึงพอใจต่อรายการสนามสนุกมากกว่ากลุ่มตัวอย่างที่มีพฤติกรรมการเปิดรับชมรายการโทรทัศน์ทั่วไป มากกว่า ๕ ชม./วัน, ๑ - ๒ ชม./วัน และน้อยกว่า ๑ ชม./วัน และกลุ่มตัวอย่างที่มีพฤติกรรมการเปิดรับชมรายการโทรทัศน์ทั่วไป น้อยกว่า ๑ ชม./วัน จะมีระดับความพึงพอใจต่อประโยชน์ที่ได้รับชมรายการสนามสนุกมากกว่ากลุ่มตัวอย่างที่มีพฤติกรรมการเปิดรับชมรายการโทรทัศน์ทั่วไป มากกว่า ๕ ชม./วัน, ๓ - ๔ ชม./วัน และ ๑ - ๒ ชม./วัน (ตารางที่ ๔.๑๔, ตารางที่ ๔.๑๕)

ตารางที่ ๔.๑๔

จำนวน ค่าเฉลี่ย ค่าเบี่ยงเบนมาตรฐานของระดับความพึงพอใจต่อรายการสนামสนุก และประโยชน์ที่ได้รับชมรายการสนามสนุก จำแนกตามพฤติกรรมการเปิดรับชมรายการโทรทัศน์ทั่วไปต่อวัน

พฤติกรรมการเปิดรับชมรายการโทรทัศน์ทั่วไปต่อวัน	N	$\bar{x}$	S.D.
<b>ระดับความพึงพอใจต่อรายการสนามสนุก :</b>			
มากกว่า ๕ ชม./วัน	๕๕	๔.๕๙	.๔๐๗
๓ - ๔ ชม./วัน	๑๘๓	๔.๗๔	.๓๑๗
๑ - ๒ ชม./วัน	๑๑๒	๔.๕๓	.๔๒๑
น้อยกว่า ๑ ชม./วัน	๕๐	๔.๖๔	.๓๘๑
รวม	๔๐๐	๔.๖๕	.๓๗๙
<b>ระดับความพึงพอใจต่อประโยชน์ที่ได้รับชมรายการสนามสนุก :</b>			
มากกว่า ๕ ชม./วัน	๕๕	๔.๕๗	.๓๖๒
๓ - ๔ ชม./วัน	๑๘๓	๔.๖๗	.๓๒๓
๑ - ๒ ชม./วัน	๑๑๒	๔.๔๗	.๔๔๐
น้อยกว่า ๑ ชม./วัน	๕๐	๔.๖๙	.๓๓๖
รวม	๔๐๐	๔.๖๐	.๓๗๕

ตารางที่ ๔.๑๕

การวิเคราะห์ความแปรปรวนทางเดียวของระดับความพึงพอใจต่อรายการสนามสนุกและประโยชน์ที่ได้รับชมรายการสนามสนุก จำแนกตามพฤติกรรมการเปิดรับชมรายการโทรทัศน์ทั่วไปต่อวัน

แหล่งความแปรปรวน	SS	df	MS	F	P
<b>ระดับความพึงพอใจต่อรายการสนามสนุก :</b>					
ระหว่างกลุ่ม	๓.๒๐๗	๓	๑.๐๖๙	๗.๘๒๕	.๐๐๐**
ภายในกลุ่ม	๕๔.๐๙๘	๓๙๖	.๑๓๗		
รวม	๕๗.๓๐๕	๓๙๙			

แหล่งความแปรปรวน	SS	df	MS	F	P
ระดับความพึงพอใจต่อประโยชน์ที่ได้รับชมรายการสนามสนุก :					
ระหว่างกลุ่ม	๓.๑๕๙	๓	๑.๐๕๓	๗.๘๖๐	.๐๐๐**
ภายในกลุ่ม	๕๓.๐๖๒	๓๙๖	.๑๓๔		
รวม	๕๖.๒๒๒	๓๙๙			

\*\* ระดับนัยสำคัญทางสถิติ ๐.๐๑

\* ระดับนัยสำคัญทางสถิติ ๐.๐๕

ดังนั้นเพื่อให้ทราบว่า ตัวแปรใดทำให้ระดับความพึงพอใจต่อรายการสนามสนุก และประโยชน์ที่ได้รับชมรายการสนามสนุกแตกต่างกัน ผู้ศึกษาจึงได้ทดสอบความแตกต่างระหว่างพฤติกรรมการเปิดรับชมรายการโทรทัศน์ทั่วไปต่อวันกับระดับความพึงพอใจต่อรายการสนามสนุก และประโยชน์ที่ได้รับชมรายการสนามสนุก เป็นรายคู่ด้วยวิธีการทดสอบเชฟเฟ (Scheffe') พบว่า ที่แตกต่างกันอย่างมีนัยสำคัญทางสถิติที่ระดับ ๐.๐๕ คือ กลุ่มตัวอย่างที่มีพฤติกรรมการเปิดรับชมรายการโทรทัศน์ทั่วไป ๓ - ๔ ชม./วัน มีความพึงพอใจต่อรายการสนามสนุกมากกว่ากลุ่มตัวอย่างที่มีพฤติกรรมการเปิดรับชมรายการโทรทัศน์ทั่วไป ๑ - ๒ ชม./วัน และกลุ่มตัวอย่างที่มีพฤติกรรมการเปิดรับชมรายการโทรทัศน์ทั่วไป ๓ - ๔ ชม./วัน และน้อยกว่า ๑ ชม./วัน มีความพึงพอใจต่อประโยชน์ที่ได้รับชมรายการสนามสนุกมากกว่ากลุ่มตัวอย่างที่มีพฤติกรรมการเปิดรับชมรายการโทรทัศน์ทั่วไป ๑ - ๒ ชม./วัน (ตารางที่ ๔.๑๖)

#### ตารางที่ ๔.๑๖

การเปรียบเทียบเป็นรายคู่ระหว่างพฤติกรรมการเปิดรับชมรายการโทรทัศน์ทั่วไปต่อวันกับระดับความพึงพอใจต่อรายการสนามสนุก และประโยชน์ที่ได้รับชมรายการสนามสนุก

ระดับความพึงพอใจต่อรายการสนามสนุก	$\bar{x}$	มากกว่า ๕ ชม./วัน	๓ - ๔ ชม./วัน	๑ - ๒ ชม./วัน	น้อยกว่า ๑ ชม./วัน
		๔.๕๙	๔.๗๔	๔.๕๓	๔.๖๔
มากกว่า ๕ ชม./วัน	๔.๕๙	-	-.๑๔	.๐๖	-.๐๕
๓ - ๔ ชม./วัน	๔.๗๔		-	-.๒๑*	.๑๐
๑ - ๒ ชม./วัน	๔.๕๓			-	-.๑๑
น้อยกว่า ๑ ชม./วัน	๔.๖๔				-

ระดับความพึงพอใจต่อ ประโยชน์ที่ได้รับชมรายการ สนามสนุก	$\bar{x}$	มากกว่า ๕ ชม./วัน	๓ - ๔ ชม./วัน	๑ - ๒ ชม./วัน	น้อยกว่า ๑ ชม./วัน
		๔.๕๗	๔.๖๗	๔.๔๗	๔.๖๙
มากกว่า ๕ ชม./วัน	๔.๕๗	-	-.๑๐	.๐๙	-.๑๓
๓ - ๔ ชม./วัน	๔.๖๗		-	-.๑๙*	-.๐๓
๑ - ๒ ชม./วัน	๔.๔๗			-	-.๒๒*
น้อยกว่า ๑ ชม./วัน	๔.๖๙				-

### ๖) ช่วงเวลาในการเปิดรับชมรายการโทรทัศน์ทั่วไปในวันธรรมดา (จันทร์ - ศุกร์)

จากผลการศึกษาวิเคราะห์ความแปรปรวนทางเดียว (One-Way Analysis of Variance) และการทดสอบความมีนัยสำคัญโดยการหาค่า F-test เปรียบเทียบความแตกต่างระหว่างช่วงเวลาในการเปิดรับชมรายการโทรทัศน์ทั่วไปในวันธรรมดา (จันทร์ - ศุกร์) กับระดับความพึงพอใจต่อรายการสนามสนุก และประโยชน์ที่ได้รับชมรายการสนามสนุก ปรากฏผลดังนี้

การวิเคราะห์ความแตกต่างโดยทดสอบด้วยสถิติค่าเอฟ (F-test) พบว่า ช่วงเวลาในการเปิดรับชมรายการโทรทัศน์ทั่วไปในวันธรรมดา (จันทร์ - ศุกร์) กับระดับความพึงพอใจต่อรายการสนามสนุก ไม่มีนัยสำคัญทางสถิติที่ระดับ ๐.๐๕ แสดงว่า ช่วงเวลาในการเปิดรับชมรายการโทรทัศน์ทั่วไปในวันธรรมดา (จันทร์ - ศุกร์) ที่ต่างกัน มีระดับความพึงพอใจต่อรายการสนามสนุกไม่แตกต่างกัน (ตารางที่ ๔.๑๗, ตารางที่ ๔.๑๘)

#### ตารางที่ ๔.๑๗

จำนวน ค่าเฉลี่ย ค่าเบี่ยงเบนมาตรฐานของระดับความพึงพอใจต่อรายการสนามสนุก  
จำแนกตามช่วงเวลาในการเปิดรับชมรายการโทรทัศน์ทั่วไปในวันธรรมดา (จันทร์ - ศุกร์)

ช่วงเวลาในการเปิดรับชมรายการโทรทัศน์ทั่วไป ในวันธรรมดา (จันทร์ - ศุกร์)	N	$\bar{x}$	S.D.
ระดับความพึงพอใจต่อรายการสนามสนุก :			
ช่วงเช้า (๐๖.๐๐ - ๐๘.๐๐ น.)	๙๔	๔.๕๘	.๓๖๓
ช่วงเย็น (๑๖.๐๐ - ๑๘.๐๐ น.)	๑๕๔	๔.๖๗	.๓๘๔
ช่วงหัวค่ำ (๑๘.๐๑ - ๒๐.๓๐ น.)	๑๓๘	๔.๖๖	.๓๘๐
ช่วงหลังข่าว (๒๐.๓๑ - ๒๒.๓๐ น.)	๑๔	๔.๗๐	.๓๙๐
รวม	๔๐๐	๔.๖๕	.๓๗๙

ตารางที่ ๔.๑๘

การวิเคราะห์ความแปรปรวนทางเดียวของระดับความพึงพอใจต่อรายการสนามสนุก  
จำแนกตามช่วงเวลาในการเปิดรับชมรายการโทรทัศน์ทั่วไปในวันธรรมดา (จันทร์ – ศุกร์)

แหล่งความแปรปรวน	SS	df	MS	F	P
ระดับความพึงพอใจต่อรายการสนามสนุก :					
ระหว่างกลุ่ม	.๖๕๙	๓	.๒๒๐	๑.๕๓๕	.๒๐๕
ภายในกลุ่ม	๕๖.๖๔๖	๓๙๖	.๑๔๓		
รวม	๕๗.๓๐๕	๓๙๙			

ในขณะที่ พบว่า ช่วงเวลาในการเปิดรับชมรายการโทรทัศน์ทั่วไปในวันธรรมดา (จันทร์ – ศุกร์) กับระดับความพึงพอใจต่อประโยชน์ที่ได้รับชมรายการสนามสนุก มีนัยสำคัญทางสถิติที่ระดับ  $0.05$  ( $p = 0.034$ ) แสดงว่า ช่วงเวลาในการเปิดรับชมรายการโทรทัศน์ทั่วไปในวันธรรมดา (จันทร์ – ศุกร์) ที่ต่างกัน มีระดับความพึงพอใจต่อประโยชน์ที่ได้รับชมรายการสนามสนุกแตกต่างกัน นั่นคือ กลุ่มตัวอย่างที่เปิดรับชมรายการโทรทัศน์ทั่วไปในวันธรรมดา (จันทร์ – ศุกร์) ช่วงเวลาหลังข่าว (๒๐.๓๑ – ๒๒.๓๐ น.) จะมีระดับความพึงพอใจต่อประโยชน์ที่ได้รับชมรายการสนามสนุกมากกว่ากลุ่มตัวอย่างที่เปิดรับชมรายการโทรทัศน์ทั่วไปในวันธรรมดา (จันทร์ – ศุกร์) ช่วงเวลาเช้า (๐๖.๐๐ – ๐๘.๐๐ น.) ช่วงเวลาเย็น (๑๖.๐๐ – ๑๘.๐๐ น.) และช่วงเวลาหัวค่ำ (๑๘.๐๑ – ๒๐.๓๐ น.) (ตารางที่ ๔.๑๙, ตารางที่ ๔.๒๐)

ตารางที่ ๔.๑๙

จำนวน ค่าเฉลี่ย ค่าเบี่ยงเบนมาตรฐานของระดับความพึงพอใจต่อประโยชน์ที่ได้รับชมรายการสนามสนุก  
จำแนกตามช่วงเวลาในการเปิดรับชมรายการโทรทัศน์ทั่วไปในวันธรรมดา (จันทร์ – ศุกร์)

ช่วงเวลาในการเปิดรับชมรายการโทรทัศน์ทั่วไปในวันธรรมดา (จันทร์ – ศุกร์)	N	$\bar{x}$	S.D.
ระดับความพึงพอใจต่อประโยชน์ที่ได้รับชมรายการสนามสนุก :			
ช่วงเช้า (๐๖.๐๐ – ๐๘.๐๐ น.)	๙๔	๔.๕๘	.๓๖๙
ช่วงเย็น (๑๖.๐๐ – ๑๘.๐๐ น.)	๑๕๔	๔.๖๒	.๓๔๔
ช่วงหัวค่ำ (๑๘.๐๑ – ๒๐.๓๐ น.)	๑๓๘	๔.๕๖	.๔๑๓
ช่วงหลังข่าว (๒๐.๓๑ – ๒๒.๓๐ น.)	๑๔	๔.๘๕	.๒๖๐
รวม	๔๐๐	๔.๖๐	.๓๗๕

ตารางที่ ๔.๒๐

การวิเคราะห์ความแปรปรวนทางเดียวของระดับความพึงพอใจต่อประโยชน์ที่ได้รับชมรายการสนามสนุก  
จำแนกตามช่วงเวลาในการเปิดรับชมรายการโทรทัศน์ทั่วไปในวันธรรมดา (จันทร์ – ศุกร์)

แหล่งความแปรปรวน	SS	df	MS	F	P
ระดับความพึงพอใจต่อประโยชน์ที่ได้รับชมรายการสนามสนุก :					
ระหว่างกลุ่ม	๑.๑๖๕	๓	.๓๘๘	๒.๗๙๔	.๐๔๐*
ภายในกลุ่ม	๕๕.๐๕๖	๓๙๖	.๑๓๙		
รวม	๕๖.๒๒๒	๓๙๙			

\*\* ระดับนัยสำคัญทางสถิติ ๐.๐๑

\* ระดับนัยสำคัญทางสถิติ ๐.๐๕

ดังนั้นเพื่อให้ทราบว่า ตัวแปรใดทำให้ระดับความพึงพอใจต่อประโยชน์ที่ได้รับชมรายการสนามสนุกแตกต่างกัน ผู้ศึกษาจึงได้ทดสอบความแตกต่างระหว่างช่วงเวลาในการเปิดรับชมรายการโทรทัศน์ทั่วไปในวันธรรมดา (จันทร์ – ศุกร์) กับระดับความพึงพอใจต่อประโยชน์ที่ได้รับชมรายการสนามสนุกเป็นรายคู่ด้วยวิธีการทดสอบเชฟเฟ (Scheffe') พบว่า ไม่มีความแตกต่างรายคู่ (ตารางที่ ๔.๒๑)

ตารางที่ ๔.๒๑

การเปรียบเทียบเป็นรายคู่ระหว่างช่วงเวลาในการเปิดรับชมรายการโทรทัศน์ทั่วไปในวันธรรมดา (จันทร์ – ศุกร์) กับระดับความพึงพอใจต่อประโยชน์ที่ได้รับชมรายการสนามสนุก

ระดับความพึงพอใจต่อประโยชน์ที่ได้รับชมรายการสนามสนุก	$\bar{x}$	ช่วงเช้า	ช่วงเย็น	ช่วงหัวค่ำ	ช่วงหลังข่าว
		๔.๕๘	๔.๖๒	๔.๕๖	๔.๘๕
ช่วงเช้า	๔.๕๘	-	-.๐๔	.๐๒	-.๒๖
ช่วงเย็น	๔.๖๒		-	-.๐๖	-.๒๒
ช่วงหัวค่ำ	๔.๕๖			-	-.๒๙
ช่วงหลังข่าว	๔.๘๕				-



๗) ช่วงเวลาในการเปิดรับชมรายการโทรทัศน์ทั่วไปในวันหยุด (เสาร์ - อาทิตย์)

จากผลการศึกษาวิเคราะห์ความแปรปรวนทางเดียว (One-Way Analysis of Variance) และการทดสอบความมีนัยสำคัญโดยการหาค่า F-test เปรียบเทียบความแตกต่างระหว่างช่วงเวลาในการเปิดรับชมรายการโทรทัศน์ทั่วไปในวันหยุด (เสาร์ - อาทิตย์) กับระดับความพึงพอใจต่อรายการสนามสนุกและประโยชน์ที่ได้รับชมรายการสนามสนุก ปรากฏผลดังนี้

การวิเคราะห์ความแตกต่างโดยทดสอบด้วยสถิติค่าเอฟ (F-test) พบว่า ช่วงเวลาในการเปิดรับชมรายการโทรทัศน์ทั่วไปในวันหยุด (เสาร์ - อาทิตย์) กับระดับความพึงพอใจต่อประโยชน์ที่ได้รับชมรายการสนามสนุก ไม่มีนัยสำคัญทางสถิติที่ระดับ ๐.๐๕ แสดงว่า ช่วงเวลาในการเปิดรับชมรายการโทรทัศน์ทั่วไปในวันหยุด (เสาร์ - อาทิตย์) ที่ต่างกัน มีระดับความพึงพอใจต่อประโยชน์ที่ได้รับชมรายการสนามสนุกไม่แตกต่างกัน (ตารางที่ ๔.๒๒, ตารางที่ ๔.๒๓)

ตารางที่ ๔.๒๒

จำนวน ค่าเฉลี่ย ค่าเบี่ยงเบนมาตรฐานของระดับความพึงพอใจต่อประโยชน์ที่ได้รับชมรายการสนามสนุก จำแนกตามช่วงเวลาในการเปิดรับชมรายการโทรทัศน์ทั่วไปในวันหยุด (เสาร์ - อาทิตย์)

ช่วงเวลาในการเปิดรับชมรายการโทรทัศน์ทั่วไปในวันหยุด (เสาร์ - อาทิตย์)	N	$\bar{x}$	S.D.
ระดับความพึงพอใจต่อประโยชน์ที่ได้รับชมรายการสนามสนุก :			
ก่อน ๐๖.๐๐ - ๑๐.๐๐ น.	๒๕๙	๔.๖๓	.๓๔๙
๑๐.๐๑ - ๑๔.๐๐ น.	๖๖	๔.๕๓	.๔๓๔
๑๔.๐๑ - ๑๘.๐๐ น.	๓๖	๔.๕๔	.๔๑๗
๑๘.๐๑ - ๒๒.๐๐ น. ขึ้นไป	๓๙	๔.๕๘	.๓๘๖
รวม	๔๐๐	๔.๖๐	.๓๗๕

ตารางที่ ๔.๒๓

การวิเคราะห์ความแปรปรวนทางเดียวของระดับความพึงพอใจต่อประโยชน์ที่ได้รับชมรายการสนามสนุก  
จำแนกตามช่วงเวลาในการเปิดรับชมรายการโทรทัศน์ทั่วไปในวันหยุด (เสาร์ - อาทิตย์)

แหล่งความแปรปรวน	SS	df	MS	F	P
ระดับความพึงพอใจต่อประโยชน์ที่ได้รับชมรายการสนามสนุก :					
ระหว่างกลุ่ม	.๗๗๐	๓	.๒๕๗	๑.๘๓๓	.๑๔๐
ภายในกลุ่ม	๕๕.๔๕๑	๓๙๖	.๑๔๐		
รวม	๕๖.๒๒๑	๔๐๐			

ในขณะที่ พบว่า ช่วงเวลาในการเปิดรับชมรายการโทรทัศน์ทั่วไปในวันวันหยุด (เสาร์ - อาทิตย์) กับระดับความพึงพอใจต่อรายการสนามสนุก มีนัยสำคัญทางสถิติที่ระดับ ๐.๐๕ ( $p = ๐.๐๐๓$ ) แสดงว่า ช่วงเวลาในการเปิดรับชมรายการโทรทัศน์ทั่วไปในวันหยุด (เสาร์ - อาทิตย์) ที่ต่างกัน มีระดับความพึงพอใจต่อรายการสนามสนุกแตกต่างกัน นั่นคือ กลุ่มตัวอย่างที่เปิดรับชมรายการโทรทัศน์ทั่วไปในวันหยุด (เสาร์ - อาทิตย์) ช่วงเวลา ก่อน ๐๖.๐๐ - ๑๐.๐๐ น. จะมีระดับความพึงพอใจต่อรายการสนามสนุก มากกว่ากลุ่มตัวอย่างที่เปิดรับชมรายการโทรทัศน์ทั่วไปในวันหยุด (เสาร์ - อาทิตย์) ช่วงเวลา ๑๘.๐๑ - ๒๒.๐๐ น. ขึ้นไป ช่วงเวลา ๑๐.๐๑ - ๑๔.๐๐ น. และช่วงเวลา ๑๔.๐๑ - ๑๘.๐๐ น. (ตารางที่ ๔.๒๔, ตารางที่ ๔.๒๕)

ตารางที่ ๔.๒๔

จำนวน ค่าเฉลี่ย ค่าเบี่ยงเบนมาตรฐานของระดับความพึงพอใจต่อรายการสนามสนุก  
จำแนกตามช่วงเวลาในการเปิดรับชมรายการโทรทัศน์ทั่วไปในวันหยุด (เสาร์ - อาทิตย์)

ช่วงเวลาในการเปิดรับชมรายการโทรทัศน์ทั่วไปในวันหยุด (เสาร์ - อาทิตย์)	N	$\bar{x}$	S.D.
ระดับความพึงพอใจต่อรายการสนามสนุก :			
ก่อน ๐๖.๐๐ - ๑๐.๐๐ น.	๒๕๙	๔.๗๐	.๓๕๘
๑๐.๐๑ - ๑๔.๐๐ น.	๖๖	๔.๕๕	.๔๐๔
๑๔.๐๑ - ๑๘.๐๐ น.	๓๖	๔.๕๘	.๓๘๘
๑๘.๐๑ - ๒๒.๐๐ น. ขึ้นไป	๓๙	๔.๕๓	.๔๑๐
รวม	๔๐๐	๔.๖๕	.๓๗๙

ตารางที่ ๔.๒๕

การวิเคราะห์ความแปรปรวนทางเดียวของระดับความพึงพอใจต่อรายการสนามสนุก  
จำแนกตามช่วงเวลาในการเปิดรับชมรายการโทรทัศน์ทั่วไปในวันหยุด (เสาร์ – อาทิตย์)

แหล่งความแปรปรวน	SS	df	MS	F	P
ระดับความพึงพอใจต่อรายการสนามสนุก :					
ระหว่างกลุ่ม	๑.๙๕๘	๓	.๖๕๓	๔.๖๖๙	.๐๐๓*
ภายในกลุ่ม	๕๕.๓๔๗	๓๙๖	.๑๔๐		
รวม	๕๗.๒๒๒	๓๙๙			

\*\* ระดับนัยสำคัญทางสถิติ ๐.๐๑

\* ระดับนัยสำคัญทางสถิติ ๐.๐๕

ดังนั้นเพื่อให้ทราบว่า ตัวแปรใดทำให้ระดับความพึงพอใจต่อรายการสนามสนุกแตกต่างกัน ผู้ศึกษาจึงได้ทดสอบความแตกต่างระหว่างช่วงเวลาในการเปิดรับชมรายการโทรทัศน์ทั่วไปในวันหยุด (เสาร์ – อาทิตย์) กับระดับความพึงพอใจต่อรายการสนามสนุก เป็นรายคู่ด้วยวิธีการทดสอบเชฟเฟ่ (Scheffe') พบว่า ที่แตกต่างกันอย่างมีนัยสำคัญทางสถิติที่ระดับ ๐.๐๕ คือ กลุ่มตัวอย่างที่มีพฤติกรรมการเปิดรับชมรายการโทรทัศน์ทั่วไปในวันหยุด (เสาร์ – อาทิตย์) ช่วงเวลา ก่อน ๖.๐๐ – ๑๐.๐๐ น. มีความพึงพอใจต่อรายการสนามสนุกมากกว่ากลุ่มตัวอย่างที่มีพฤติกรรมการเปิดรับชมรายการโทรทัศน์ทั่วไปในวันหยุด (เสาร์ – อาทิตย์) ๑๐.๐๑ – ๑๔.๐๐ น. (ตารางที่ ๔.๒๖)

ตารางที่ ๔.๒๖

การเปรียบเทียบเป็นรายคู่ระหว่างช่วงเวลาในการเปิดรับชมรายการโทรทัศน์ทั่วไป  
ในวันหยุด (เสาร์ – อาทิตย์) กับระดับความพึงพอใจต่อรายการสนามสนุก

ระดับความพึงพอใจต่อรายการ สนามสนุก	$\bar{x}$	ก่อน ๖.๐๐ –	๑๐.๐๑ –	๑๔.๐๑ –	๑๘.๐๑ – ๒๒.๐๐ ขึ้น ไป
		๑๐.๐๐ น.	๑๔.๐๐ น.	๑๘.๐๐ น.	
	๔.๗๐		๔.๕๕	๔.๕๘	๔.๕๓
ก่อน ๖.๐๐ – ๑๐.๐๐ น.	๔.๗๐	-	.๑๕*	.๑๒	.๑๖
๑๐.๐๑ – ๑๔.๐๐ น.	๔.๕๕		-	-.๐๓	.๐๒
๑๔.๐๑ – ๑๘.๐๐ น.	๔.๕๘			-	.๐๔
๑๘.๐๑ – ๒๒.๐๐ ขึ้นไป	๔.๕๓				-

๘) พฤติกรรมการเปิดรับชมรายการสนามสนุก

จากผลการศึกษาวเคราะห์ความแปรปรวนทางเดียว (One-Way Analysis of Variance) และการทดสอบความมีนัยสำคัญโดยการหาค่า F-test เปรียบเทียบความแตกต่างระหว่างพฤติกรรมการเปิดรับชมรายการสนามสนุกกับระดับความพึงพอใจต่อรายการสนามสนุกและประโยชน์ที่ได้รับชมรายการสนามสนุก ปรากฏผลดังนี้

การวิเคราะห์ความแตกต่างโดยทดสอบด้วยสถิติค่าเอฟ (F-test) พบว่า พฤติกรรมการเปิดรับชมรายการสนามสนุกกับระดับความพึงพอใจต่อรายการสนามสนุกและประโยชน์ที่ได้รับชมรายการสนามสนุก มีนัยสำคัญทางสถิติที่ระดับ ๐.๐๕ ( $p = ๐.๐๐๐$ ,  $p = ๐.๐๐๐$  ตามลำดับ) แสดงว่า พฤติกรรมการเปิดรับชมรายการโทรทัศน์ทั่วไปต่อวันที่ต่างกันมีระดับความพึงพอใจต่อรายการสนามสนุกและประโยชน์ที่ได้รับชมรายการสนามสนุกแตกต่างกัน นั่นคือ กลุ่มตัวอย่างที่มีพฤติกรรมการเปิดรับชมรายการสนามสนุกเดือนละ ๑ ครั้ง จะมีระดับความพึงพอใจต่อรายการสนามสนุก และประโยชน์ที่ได้รับชมรายการสนามสนุกมากกว่ากลุ่มตัวอย่างที่มีพฤติกรรมการเปิดรับชมรายการสนามสนุกทุกสัปดาห์, ๒ - ๓ ครั้งต่อเดือน และนานๆ ครั้ง (ตารางที่ ๔.๒๗, ตารางที่ ๔.๒๘)

ตารางที่ ๔.๒๗

จำนวน ค่าเฉลี่ย ค่าเบี่ยงเบนมาตรฐานของระดับความพึงพอใจต่อรายการสนามสนุก และประโยชน์ที่ได้รับชมรายการสนามสนุก จำแนกตามพฤติกรรมการเปิดรับชมรายการสนามสนุก

พฤติกรรมการเปิดรับชมรายการสนามสนุก	N	$\bar{x}$	S.D.
<b>ระดับความพึงพอใจต่อรายการสนามสนุก :</b>			
ทุกสัปดาห์	๒๓	๔.๓๘	.๔๑๔
๒ - ๓ ครั้งต่อเดือน	๓๐	๔.๕๒	.๔๑๐
เดือนละ ๑ ครั้ง	๔๘	๔.๗๖	.๒๓๓
นานๆ ครั้ง	๒๙๙	๔.๖๖	.๓๘๑
รวม	๔๐๐	๔.๖๕	.๓๗๙
<b>ระดับความพึงพอใจต่อประโยชน์ที่ได้รับชมรายการสนามสนุก :</b>			
ทุกสัปดาห์	๒๓	๔.๓๐	.๔๒๙
๒ - ๓ ครั้งต่อเดือน	๓๐	๔.๕๒	.๓๖๕
เดือนละ ๑ ครั้ง	๔๘	๔.๗๓	.๒๗๒
นานๆ ครั้ง	๒๙๙	๔.๖๑	.๓๗๔
รวม	๔๐๐	๔.๖๐	.๓๗๕

ตารางที่ ๔.๒๘

การวิเคราะห์ความแปรปรวนทางเดียวของระดับความพึงพอใจต่อรายการสนามสนุกและประโยชน์ที่ได้รับชมรายการสนามสนุก จำแนกตามพฤติกรรมการเปิดรับชมรายการสนามสนุก

แหล่งความแปรปรวน	SS	df	MS	F	P
<b>ระดับความพึงพอใจต่อรายการสนามสนุก :</b>					
ระหว่างกลุ่ม	๒.๙๑๔	๓	.๙๗๑	๗.๐๗๑	.๐๐๐**
ภายในกลุ่ม	๕๔.๓๙๑	๓๙๖	.๑๓๗		
<b>รวม</b>	<b>๕๗.๓๐๕</b>	<b>๓๙๙</b>			
<b>ระดับความพึงพอใจต่อประโยชน์ที่ได้รับชมรายการสนามสนุก :</b>					
ระหว่างกลุ่ม	๓.๐๖๐	๓	๑.๐๒๐	๗.๕๙๗	.๐๐๐**
ภายในกลุ่ม	๕๓.๑๖๒	๓๙๖	.๑๓๔		
<b>รวม</b>	<b>๕๖.๒๒๒</b>	<b>๓๙๙</b>			

\*\* ระดับนัยสำคัญทางสถิติ ๐.๐๑

\* ระดับนัยสำคัญทางสถิติ ๐.๐๕

ดังนั้นเพื่อให้ทราบว่า ตัวแปรใดทำให้ระดับความพึงพอใจต่อรายการสนามสนุก และประโยชน์ที่ได้รับชมรายการสนามสนุกแตกต่างกัน ผู้ศึกษาจึงได้ทดสอบความแตกต่างระหว่างพฤติกรรมการเปิดรับชมรายการสนามสนุกกับระดับความพึงพอใจต่อรายการสนามสนุก และประโยชน์ที่ได้รับชมรายการสนามสนุก เป็นรายคู่ด้วยวิธีการทดสอบเชฟเฟ (Scheffe') พบว่า ที่แตกต่างกันอย่างมีนัยสำคัญทางสถิติที่ระดับ ๐.๐๕ คือ กลุ่มตัวอย่างที่มีพฤติกรรมการเปิดรับชมรายการสนามสนุกเดือนละ ๑ ครั้ง และนานๆ ครั้ง มีความพึงพอใจต่อรายการสนามสนุก และประโยชน์ที่ได้รับชมรายการสนามสนุกมากกว่ากลุ่มตัวอย่างที่มีพฤติกรรมการเปิดรับชมรายการสนามสนุกทุกสัปดาห์ และกลุ่มตัวอย่างที่มีพฤติกรรมการเปิดรับชมรายการสนามสนุกเดือนละ ๑ ครั้ง มีความพึงพอใจต่อรายการสนามสนุกมากกว่ากลุ่มตัวอย่างที่มีพฤติกรรมการเปิดรับชมรายการสนามสนุก ๒ - ๓ ครั้ง/เดือน (ตารางที่ ๔.๒๙)

ตารางที่ ๔.๒๙

การเปรียบเทียบเป็นรายคู่ระหว่างพฤติกรรมกาเปิดรับชมรายการสนามสนุกกับระดับความพึงพอใจต่อรายการสนามสนุก และประโยชน์ที่ได้รับชมรายการสนามสนุก

ระดับความพึงพอใจต่อรายการสนามสนุก	$\bar{x}$	ทุกสัปดาห์	๒ - ๓ ครั้ง/เดือน	เดือนละ ๑ ครั้ง	นานๆ ครั้ง
		๔.๓๘	๔.๕๒	๔.๗๖	๔.๖๖
ทุกสัปดาห์	๔.๓๘	-	-๐.๑๔	-๐.๓๙*	-๐.๒๙*
๒ - ๓ ครั้ง/เดือน	๔.๕๒		-	-๐.๒๕*	-๐.๑๕
เดือนละ ๑ ครั้ง	๔.๗๖			-	.๑๐
นานๆ ครั้ง	๔.๖๖				-
ระดับความพึงพอใจต่อประโยชน์ที่ได้รับชมรายการสนามสนุก	$\bar{x}$	ทุกสัปดาห์	๒ - ๓ ครั้ง/เดือน	เดือนละ ๑ ครั้ง	นานๆ ครั้ง
		๔.๓๐	๔.๕๒	๔.๗๓	๔.๖๑
ทุกสัปดาห์	๔.๓๐	-	-๐.๒๑	-๐.๔๒*	-๐.๓๑*
๒ - ๓ ครั้ง/เดือน	๔.๕๒		-	-๐.๒๑	-๐.๐๙
เดือนละ ๑ ครั้ง	๔.๗๓			-	.๑๒
นานๆ ครั้ง	๔.๖๑				-

๙) บุคคลที่ร่วมรับชมรายการสนามสนุก

จากผลการศึกษาวิเคราะห์ความแปรปรวนทางเดียว (One-Way Analysis of Variance) และการทดสอบความมีนัยสำคัญโดยการหาค่า F-test เปรียบเทียบความแตกต่างระหว่างบุคคลที่ร่วมรับชมรายการสนามสนุก กับระดับความพึงพอใจต่อรายการสนามสนุกและประโยชน์ที่ได้รับชมรายการสนามสนุก ปรากฏผลดังนี้

การวิเคราะห์ความแตกต่างโดยทดสอบด้วยสถิติค่าเอฟ (F-test) พบว่า บุคคลที่ร่วมรับชมรายการสนามสนุก กับระดับความพึงพอใจต่อรายการสนามสนุก และประโยชน์ที่ได้รับชมรายการสนามสนุก ไม่มีนัยสำคัญทางสถิติที่ระดับ ๐.๐๕ แสดงว่า บุคคลที่ร่วมรับชมรายการสนามสนุกที่ต่างกัน มีระดับความพึงพอใจต่อรายการสนามสนุก และประโยชน์ที่ได้รับชมรายการสนามสนุกไม่แตกต่างกัน (ตารางที่ ๔.๓๐, ตารางที่ ๔.๓๑)

ตารางที่ ๔.๓๐

จำนวน ค่าเฉลี่ย ค่าเบี่ยงเบนมาตรฐานของระดับความพึงพอใจต่อรายการสนามสนุก และประโยชน์ที่ได้รับชมรายการสนามสนุกจำแนกตามบุคคลที่ร่วมรับชมรายการสนามสนุก

บุคคลที่ร่วมรับชมรายการสนามสนุก	N	$\bar{x}$	S.D.
<b>ระดับความพึงพอใจต่อรายการสนามสนุก :</b>			
รับชมคนเดียว	๓๖	๔.๖๘	.๓๔๕
รับชมร่วมกับคุณพ่อ/คุณแม่ หรือผู้ปกครอง	๒๘๗	๔.๖๔	.๓๙๐
รับชมกับพี่/น้อง	๖๖	๔.๖๖	.๓๗๒
รับชมกับเพื่อน	๕	๔.๙๐	.๐๙๑
รวม	๔๐๐	๔.๖๙	.๓๗๙
<b>ระดับความพึงพอใจต่อประโยชน์ที่ได้รับชมรายการสนามสนุก :</b>			
รับชมคนเดียว	๓๖	๔.๗๑	.๓๐๘
รับชมร่วมกับคุณพ่อ/คุณแม่ หรือผู้ปกครอง	๒๘๗	๔.๕๗	.๓๘๑
รับชมกับพี่/น้อง	๖๖	๔.๖๕	.๓๙๔
รับชมกับเพื่อน	๕	๔.๘๓	.๑๑๒
รวม	๔๐๐	๔.๖๓	.๓๗๕

ตารางที่ ๔.๓๑

การวิเคราะห์ความแปรปรวนทางเดียวของระดับความพึงพอใจต่อประโยชน์ที่ได้รับชมรายการสนามสนุก จำแนกตามบุคคลที่ร่วมรับชมรายการสนามสนุก

แหล่งความแปรปรวน	SS	df	MS	F	P
<b>ระดับความพึงพอใจต่อรายการสนามสนุก :</b>					
ระหว่างกลุ่ม	.๔๒๗	๔	.๑๐๗	.๗๔๒	.๕๖๔
ภายในกลุ่ม	๕๖.๘๗๘	๓๙๕	.๑๔๔		
รวม	๕๗.๓๐๕	๓๙๙			



แหล่งความแปรปรวน	SS	df	MS	F	P
ระดับความพึงพอใจต่อประโยชน์ที่ได้รับชม รายการสนามสนุก :					
ระหว่างกลุ่ม	.๗๗๐	๔	.๒๕๘	๑.๘๔๕	.๑๑๙
ภายในกลุ่ม	๕๕.๔๕๑	๓๙๕	.๑๔๐		
รวม	๕๖.๒๒๑	๓๙๙			

#### ๔.๓ ผลการจัดประชุมสนทนากลุ่ม (Focus Group)

การจัดสนทนากลุ่ม (Focus Group Discussion) เด็กปฐมวัย (๓ – ๕ ปี) พ่อแม่หรือผู้ปกครอง และครูอาจารย์ ซึ่งเคยเข้าร่วมกิจกรรมในรายการ และ/หรือเคยรับชมรายการ “สนามสนุก” ได้ทำการแบ่งออกเป็น ๕ พื้นที่ โดยสามารถสรุปผลการศึกษาในแต่ละพื้นที่ได้ดังนี้

##### ๑) กรุงเทพมหานคร

เมื่อวันที่ ๒๔ ตุลาคม ๒๕๖๐ เวลา ๐๙.๐๐ – ๑๒.๐๐ น.

สถานที่ ณ ห้องประชุมใหญ่ ชั้น ๒ อาคารวิทยพัฒนา จุฬาลงกรณ์มหาวิทยาลัย แขวงวังใหม่ เขตปทุมวัน กรุงเทพมหานคร

##### ๑.๑) ความรู้สึกครั้งแรกเมื่อได้ชมรายการ “สนามสนุก”

ในภาพรวมของรายการ “สนามสนุก” ถือว่าเป็นรายการที่ดี เพราะเป็นรายการที่สามารถสร้างความสนุกสนาน และมีประโยชน์เหมาะสมสำหรับกลุ่มเด็กปฐมวัย (๓ – ๕ ปี) อย่างมาก โดยเฉพาะเด็กที่เคยเข้าร่วมรายการที่ผู้ปกครองสังเกตเห็นพัฒนาการเป็นไปในทิศทางที่ดีขึ้นอย่างชัดเจน ไม่ว่าจะเป็นการรู้จักควบคุมตนเอง รู้จักการแบ่งสรรเวลา รู้จักการสังเกตสิ่งต่างๆ รอบตัว กล้าแสดงออกมากขึ้น คุณนิถมล ต้นสุพงษ์ (ผู้ปกครองของเด็กหญิงณภัสสร ชานนาผล) กล่าวว่า

“...หลังจากมาร่วมถ่ายทำรายการตอนผัก น้องไบข้าวก็รู้จักรับประทานผักด้วยตนเอง โดยเฉพาะ Broccoli (บร็อคโคลี่) ซึ่งน้องจะชื่นชอบมาก...”

สำหรับเด็กที่รับชมรายการ “สนามสนุก” ก็มีแนวโน้มอยากที่จะทำตาม เพราะได้เห็นตัวอย่างผ่านทางรายการ โดยมีกลุ่มเพื่อนวัยเดียวกันร่วมรายการอยู่ด้วย จึงทำให้เกิดความรู้สึกว่าเป็นรายการสำหรับพวกเขาอย่างแท้จริง คุณกัลยา อัครวิทยกรม (ผู้ปกครองของเด็กชายภูภูมิ คัมภีร์พงศ์) กล่าวว่า

“...รายการมีประโยชน์ต่อเด็กในช่วงวัยนี้มาก เพราะมีการยกตัวอย่างให้เด็กได้เห็นชัดเจน และการที่มีเด็กมาร่วมในรายการก็ถือเป็นเรื่องที่ดี ทำให้เด็กที่อยู่ที่บ้านก็อยากทำตามไปด้วย...”

## ๑.๒) เนื้อหาของรายการ (เล่นสนุก ดนตรีแสนสนุก ดินแดนแสนสนุก ศิลป์สนุก)

การดำเนินเนื้อหาของรายการ “สนามสนุก” แบ่งออกเป็น 4 ช่วง ได้แก่ ช่วงเล่นสนุก ช่วงดนตรีแสนสนุก ช่วงดินแดนแสนสนุก และช่วงศิลป์สนุก โดยเนื้อหาแต่ละช่วงมีความสอดคล้องกันไปในทิศทางเดียวกัน และมีความต่อเนื่องเป็นลำดับขั้นตอนดี ทำให้เด็กที่รับชมรายการได้รับประโยชน์ เพราะเนื้อหาสื่อสารได้เข้าใจง่าย และเกิดความสนใจที่จะติดตามรับชมจนจบรายการ

ผู้เข้าร่วมประชุมกลุ่ม Focus Group ที่เป็นพ่อแม่หรือผู้ปกครองของเด็กปฐมวัย (๓ - ๕ ปี) ส่วนใหญ่ให้ความคิดเห็นไปในแนวทางเดียวกันว่าเนื้อหารายการมีความน่าสนใจและเป็นประโยชน์ต่อเด็กปฐมวัย (๓ - ๕ ปี) มากที่สุด คือ “ช่วงเล่นสนุก และศิลป์สนุก” เพราะเป็นช่วงที่ช่วยเสริมพัฒนาการของเด็กปฐมวัย (๓ - ๕ ปี) ได้อย่างสมวัย และช่วยส่งเสริมให้เกิดความคิดสร้างสรรค์จากการแสดง และประดิษฐ์สิ่งของต่างๆ ด้วยตนเอง คุณณัฐธิดา ทองลิ้ม (ผู้ปกครองของเด็กหญิงอิสริยา คำรนเดช) กล่าวว่า

“...โดยส่วนตัวชอบช่วงเล่นสนุก และศิลป์สนุก เพราะช่วยเรื่องพัฒนาการเด็กได้ และเมื่อกลับบ้านไปเด็กก็อยากทดลองทำเองที่บ้านอีก...”

แต่สำหรับเด็กปฐมวัย (๓ - ๕ ปี) จะให้ความสนใจ “ช่วงดนตรีแสนสนุก” มากกว่า เพราะเป็นช่วงของการฝึกร้องเพลง และแสดงท่าทางประกอบ สามารถสร้างความสนุกสนาน และความเพลิดเพลินให้แก่เด็กที่เข้าร่วมรายการและรับชมรายการ “สนามสนุก” คุณเสาวลักษณ์ จิระธรรม (ผู้ปกครองของเด็กชายศรัณยพัชร จิระธรรม) กล่าวว่า

“...พ่อแม่จะชอบช่วงศิลป์สนุกตอนท้ายที่ประดิษฐ์สิ่งของ แต่สำหรับเด็กคิดว่าน่าจะชอบช่วงเสียงดนตรีมากกว่าเพราะเขาได้ร้องและเต้นไปด้วย...”

“ช่วงดินแดนแสนสนุก” ซึ่งเป็นช่วงของการเล่นนิทานนั้น เด็กจะให้ความสนใจค่อนข้างน้อยกว่าช่วงอื่นของรายการ เนื่องจากเนื้อหาของช่วงนี้มีระยะเวลายาวนานเกินไป การดำเนินเรื่องเรียบง่ายไม่เชิญชวนให้เกิดความรู้สึกอยากติดตาม ประกอบกับกราฟิกตัวการ์ตูนยังไม่มีความทันสมัยเท่าที่ควร จึงทำให้ไม่สามารถสร้างความสนใจให้กับเด็กปฐมวัย (๓ - ๕ ปี) ในยุคปัจจุบันได้ดี เพราะเด็กในวัยนี้จะมีสมาธิสนใจบางสิ่งไม่นานมากนัก ดังนั้น การสร้างเนื้อหาของรายการในช่วงนี้ให้มีความน่าสนใจ และพัฒนากาฟิกตัวการ์ตูนจึงเป็นเรื่องที่สำคัญอย่างมาก คุณกัลยา อัครวิทย์กรรม (ผู้ปกครองของเด็กชายภูภูมิ คัมภีรพงศ์) กล่าวว่า

“...การ์ตูนดำเนินเรื่องยาวเกินไป และกราฟิกตัวการ์ตูนก็ยังไม่ดึงดูดเด็กเท่าไร แต่สำหรับเพลงในช่วงดนตรีแสนสนุกนั้นมีเนื้อหาและทำนองสอดคล้องกันดี เด็กจำได้ง่าย และช่วยให้มีความรู้เพิ่มขึ้นด้วย...”

และคุณนิรมล ต้นสุพงษ์ (ผู้ปกครองของเด็กหญิงนภาพัสร์ ชาวนาผล) กล่าวเพิ่มเติมว่า

“...การ์ตูนมันเรียบเกินไป เด็กสมัยนี้ชอบดูกราฟิกเยอะๆ พอเปิดให้เขาดูช่วงการ์ตูน ดูไปนานๆ แล้วเขาก็เบื่อ เขาก็จะบอกว่า ‘แม่อยากดูเรื่องศิลปะแล้ว’...”

### ๑.๓) ความน่าสนใจ และความเหมาะสมของรายการ “สนามสนุก”

ความน่าสนใจ และความเหมาะสมของกราฟิก (Graphic) ตัวการ์ตูน เสียงเพลงประกอบในรายการ ฉากและอุปกรณ์ของเล่น ความยาวของรายการ (๓๐ นาที) ของรายการ “สนามสนุก” สามารถแบ่งออกเป็น ๓ ระดับ ได้แก่ มาก ปานกลาง และน้อย ดังตารางที่ ๔.๓๒

ตารางที่ ๔.๓๒

ระดับความน่าสนใจ และความเหมาะสมของรายการ “สนามสนุก” ต่อเด็กปฐมวัย (๓ – ๕ ปี)  
ในเขตพื้นที่กรุงเทพมหานคร

ประเด็น	ระดับความ น่าสนใจ	ระดับความ เหมาะสม	แนวทางการปรับปรุงแก้ไข
กราฟิก (Graphic) ตัวการ์ตูน	น้อย	ปานกลาง	พัฒนากราฟิก (Graphic) ตัวการ์ตูนให้มีความทันสมัย น่าสนใจ โดดเด่น และจดจำได้ง่าย
เสียงเพลงประกอบในรายการ	มาก	มาก	-
ฉาก และอุปกรณ์ของเล่น	มาก	มาก	-
ความยาวของรายการ (๓๐ นาที)	มาก	มาก	-

### ๑.๔) การพูด และท่าทางของพิธีกรชาย พิธีกรหญิง และเพื่อนที่เป็นเด็กๆ ในรายการ “สนามสนุก”

พิธีกรทั้งชายและหญิงในรายการ “สนามสนุก” เป็นผู้ที่มีเทคนิค ทักษะ และหลักการที่ดีในการทำงานกับเด็กปฐมวัย (๓ – ๕ ปี) อุดมและเข้าใจธรรมชาติของเด็ก มีความสามารถแก้ไขปัญหาเฉพาะหน้าได้ดี คุณเสาวลักษณ์ จิระธรรม (ผู้ปกครองของเด็กชายศรัณยพัทธ์ จิระธรรม) กล่าวว่า

“...พิธีกรเก่งมากเลยคะ สามารถแก้ไขปัญหาเฉพาะหน้าได้ดี แต่ควรเพิ่มระยะเวลาก่อนถ่ายทำให้มากกว่านี้ เพื่อให้เด็กที่มาเข้าร่วมรายการได้ทำความรู้จัก และสร้างความคุ้นเคยกันก่อน พิธีกรก็จะทำงานง่ายขึ้น...”

สำหรับเด็กๆ ที่มาร่วมถ่ายทำรายการส่วนใหญ่จะไม่รู้จักรักกัน การให้เวลาอย่างน้อยประมาณ ๑ – ๒ ชั่วโมง ในการสร้างความคุ้นเคยก่อนถ่ายทำรายการจึงเป็นเรื่องที่สำคัญ และควรหากิจกรรมมาเสริมให้เด็กทำร่วมกัน เพื่อให้เด็กที่มาเข้าร่วมรายการรู้สึกผ่อนคลาย ไม่รู้สึกเบื่อหน่าย และสามารถให้ความร่วมมือในการถ่ายทำรายการได้อย่างเป็นธรรมชาติ

นอกจากนี้ควรบริหารเวลาในการถ่ายทำให้เสร็จภายในรอบช่วงเช้า เพราะถ้าเด็กได้ถ่ายทำในรอบช่วงบ่าย หากเด็กในรอบช่วงเช้ายังถ่ายทำไม่เสร็จ เด็กในรอบช่วงบ่ายก็ต้องรอจนกว่าเด็กในรอบช่วง

เข้าจะถ่ายทำเสร็จ เด็กในรอบช่วงบ่ายก็จะอ่อนล้า และมีอาการง่วง คุณเสาวลักษณ์ จิระธรรม (ผู้ปกครองของเด็กชายศรัณยพัชร จิระธรรม) กล่าวว่า

“...ควรถ่ายทำแค่รอบเช้าวันเดียวเท่านั้น ประมาณครึ่งวัน และไม่ให้ช่วงเข้ากินเวลาช่วงบ่าย ทำให้เด็กที่ต้องถ่ายทำชุดรอบบ่ายต้องรอ เพราะการอัดช่วงบ่ายทำให้เด็กมีอาการง่วง...”

**๑.๕) การส่งเสริมให้เกิด (๑) จินตนาการและความคิดสร้างสรรค์ (๒) ความรู้ความเข้าใจ เรื่องธรรมชาติและสิ่งแวดล้อมรอบตัว (๓) ทักษะการแก้ไขปัญหา (๔) ร่างกายแข็งแรง (๕) การพัฒนาอารมณ์และจิตใจ (๖) ความสนุกสนาน และ (๗) การสร้างความสัมพันธ์ที่ดีในครอบครัว/ บุคคลรอบข้าง**

รายการสนามสนุกเป็นรายการสำหรับกลุ่มเด็กปฐมวัย (๓ – ๕ ปี) โดยสามารถแบ่งประโยชน์จากการเข้าร่วมรายการ และรับชมรายการสนามสนุกออกเป็น ๗ ด้านดังนี้

#### **ด้านจินตนาการ และความคิดสร้างสรรค์**

เด็กที่เคยเข้าร่วมรายการจะเกิดจินตนาการ และความคิดสร้างสรรค์ เพราะได้แสดงออกผ่านการจัดทำรายการ เช่น การวาดภาพระบายสี การประดิษฐ์สิ่งของ การเล่านิทาน การเตะฟุตบอล การเล่นเกมคณิต เป็นต้น แต่อาจยังไม่ช่วยส่งเสริมจินตนาการและความคิดสร้างสรรค์ให้แก่เด็กที่รับชมรายการมากนัก เพราะโดยส่วนใหญ่เด็กจะรับชมเพียงอย่างเดียว ไม่มีการปฏิบัติร่วมด้วย คุณเสาวลักษณ์ จิระธรรม (ผู้ปกครองของเด็กชายศรัณยพัชร จิระธรรม) กล่าวว่า

“...เด็กที่เข้าร่วมรายการได้รับประโยชน์ต่อการเสริมจินตนาการและความคิดสร้างสรรค์อย่างแน่นอน แต่ไม่แน่ใจว่าเด็กที่รับชมรายการจะได้ประโยชน์โดยการสามารถต่อยอดจินตนาการและความคิดสร้างสรรค์ได้หรือไม่...”

และคุณนิฤมล ต้นสุพงษ์ (ผู้ปกครองของเด็กหญิงณภัสร์ ขาวนาผล) กล่าวเพิ่มเติมว่า

“...ไม่แน่ใจว่าเด็กที่ไม่ได้ร่วมจะสามารถต่อยอดไปได้หรือเปล่า แต่เด็กในรายการสามารถทำได้จริงๆ...”

#### **ด้านความรู้ความเข้าใจเรื่องธรรมชาติ และสิ่งแวดล้อมรอบตัว**

การเข้าร่วมรายการสนามสนุก ทำให้เด็กเกิดการเรียนรู้ มีทักษะการสังเกตที่ดี และสามารถเชื่อมโยงสิ่งที่เรียนรู้เข้าร่วมธรรมชาติ และสิ่งแวดล้อมรอบตัวได้ คุณนิฤมล ต้นสุพงษ์ (ผู้ปกครองของเด็กหญิงณภัสร์ ขาวนาผล) กล่าวว่า

“...เด็กที่รับชมรายการน่าจะได้รับประโยชน์ เพราะเห็นตัวอย่างชัดเจน เช่น การทำให้เด็กรู้จักผักต่างๆ สีต่างๆ ซ่อนนี้ค่อนข้างจะชัดเจนสำหรับเด็กที่รับชมรายการ...”

นอกจากนี้ในเนื้อหาของรายการแต่ละตอนจะมีเพลงประกอบด้วย ซึ่งเพลงประกอบก็มีความสอดคล้องกับเนื้อหาในตอนนั้น จึงทำให้เด็กได้รับประโยชน์ เกิดความรู้ และความเข้าใจกับธรรมชาติที่ถูกต้องได้มากยิ่งขึ้น เช่น EP.๕ ตอนสีน้ำตาล เพลงในตอนนี้ทำให้รู้ว่าต้นไม้ไม่ได้มีเฉพาะสีเขียวเท่านั้น แต่

ลำต้นที่เป็นสีน้ำตาล และเมื่อใบไม้ร่วงกลายเป็นใบไม้แห้งก็จะกลายเป็นสีน้ำตาลได้เช่นเดียวกัน

### **ด้านทักษะการแก้ไขปัญหา**

ผู้เข้าร่วมประชุมกลุ่ม Focus Group ที่เป็นพ่อแม่หรือผู้ปกครองของเด็กปฐมวัย (๓ - ๕ ปี) ให้ความเห็นตรงกันว่า เรื่องทักษะการแก้ไขปัญหา ยังไม่สามารถแสดงให้เห็นได้อย่างชัดเจนมากนัก แต่เรื่องทักษะการสังเกตสามารถช่วยส่งเสริมได้ค่อนข้างดี

### **ด้านการส่งเสริมร่างกายให้แข็งแรง**

รายการสนามสนุกมีส่วนส่งเสริมร่างกายเด็กที่เข้าร่วมรายการให้แข็งแรง เพราะได้โอกาสเคลื่อนไหวร่างกายประกอบการทำกิจกรรมต่างๆ เช่น การแสดงความสามารถพิเศษ การเต้นประกอบเพลง เป็นต้น อีกทั้งผลของการเรียนรู้จากรายการก็มีส่วนช่วยทำให้เกิดพฤติกรรมเลียนแบบที่ส่งเสริมร่างกายของเด็กให้แข็งแรงได้เช่นเดียวกัน เช่น EP.๖ ตอนฝึก การรับประทานผักจะช่วยให้ร่างกายแข็งแรง เป็นต้น

### **ด้านพัฒนาการอารมณ์ และจิตใจ**

พัฒนาการด้านอารมณ์และจิตใจเด็กที่รับชมรายการอาจจะได้รับประโยชน์น้อยกว่าเด็กที่เข้าร่วมรายการ เพราะการเข้าร่วมถ่ายทำรายการทำให้เด็กรู้สึกเพลิดเพลิน มีความสุข ผ่อนคลาย และรู้จักการอดทนรอคอยที่จะต้องใช้เวลาในการถ่ายทำรายการ ซึ่งเด็กที่เข้าร่วมรายการสามารถนำสิ่งที่ได้เรียนรู้ไปต่อยอดใช้ในชีวิตประจำวันได้ดี แต่เด็กที่รับชมรายการถ้าไม่ได้ลงมือปฏิบัติ หรือมีส่วนร่วมด้วย อาจไม่สามารถนำไปต่อยอดได้ คุณเสาวลักษณ์ จิระธรรม (ผู้ปกครองของเด็กชายศรัณย์พัชร จิระธรรม) กล่าวว่า

“...เด็กที่เข้าร่วมรายการได้ฝึกความอดทนในการรอคอยที่จะต้องถ่ายใหม่หลายเทค (Take) เขายอมทำซ้ำ ยอมต้องอดทนถ่ายทำจนกว่าจะเสร็จ ซึ่งถือว่าช่วยพัฒนาให้เขาได้มาก ช่วงที่เด็กรู้สึกว่าเขาสนุก เพราะได้เคลื่อนไหว เด็กที่บ้านก็อาจจะสนุกเพราะได้ร่วมร้องเพลงไปด้วยเช่นกัน...”

ดังนั้น วิธีการที่จะกระตุ้นให้เด็กที่รับชมรายการรู้สึกว่ามีส่วนร่วมกับรายการสนามสนุกด้วยจึงเป็นเรื่องที่สำคัญอย่างยิ่ง ควรสื่อสารกับเด็กที่รับชมรายการด้วย ไม่ใช่สื่อสารเฉพาะกับเด็กที่ร่วมรายการเท่านั้น แต่ต้องชักชวนให้เด็กที่รับชมรายการได้คิด ร่วมตอบปัญหา หรือให้เตรียมวัสดุอุปกรณ์มาก่อนล่วงหน้าที่จะถึงช่วงศิลปสนุกที่เป็นกิจกรรมประดิษฐ์สิ่งของต่างๆ เพื่อสร้างการมีส่วนร่วมของเด็กที่รับชมรายการมากขึ้น คุณเสาวลักษณ์ จิระธรรม (ผู้ปกครองของเด็กชายศรัณย์พัชร จิระธรรม) กล่าวว่า

“...พิธีกรอาจจะพูดเชิญชวนให้เด็กที่บ้านทำไปพร้อมกัน เพราะเด็กที่รับชมรายการจะเข้าใจว่าพิธีกรคุยกับเขา เขาก็จะรู้สึกดีใจที่พิธีกรคุยกับเขา พิธีกรต้องสื่อสารกับเด็กที่ดูที่บ้านด้วย เช่น ชักชวนให้ร่วมคิด หรือร่วมตอบปัญหา...”

คุณณัฐนิชา ทองลิ้ม (ผู้ปกครองของเด็กหญิงอิสริยา คำรนเดช) กล่าวเพิ่มเติมว่า

“...ช่วงดนตรีแสนสนุกต้องสอนท่าเต้นซ้ำๆ เพื่อให้เด็กที่บ้านทำได้ และจะต้องมีท่าทางประกอบด้วย...”

### ด้านความสนุกสนาน

ผู้เข้าร่วมประชุมกลุ่ม Focus Group ที่เป็นพ่อแม่หรือผู้ปกครองของเด็กปฐมวัย (๓ – ๕ ปี) ให้ความเห็นตรงกันว่า รายการสนามสนุกเป็นรายการสำหรับเด็กปฐมวัย (๓ – ๕ ปี) ที่สามารถสร้างความสนุกสนานได้สมกับชื่อของรายการ “สนามสนุก”

### ด้านการสร้างความสัมพันธ์ที่ดีในครอบครัว/บุคคลรอบข้าง

ผู้เข้าร่วมประชุมกลุ่ม Focus Group ที่เป็นพ่อแม่หรือผู้ปกครองของเด็กปฐมวัย (๓ – ๕ ปี) ให้ความเห็นตรงกันว่า การสร้างความสัมพันธ์ที่ดีในครอบครัวยังไม่มี ความชัดเจน เท่ากับการสร้างสัมพันธ์ภาพกับบุคคลรอบข้าง โดยเฉพาะกลุ่มเพื่อนที่จะมีบทบาทในเนื้อหาของรายการมากกว่า ดังนั้น สิ่งที่ควรเน้นเพิ่มเติมคือ การสร้างความรักและความสัมพันธ์ที่ดีภายในครอบครัว

### ๑.๖) บทบาทในการเข้าร่วมกิจกรรมรายการ “สนามสนุก” และความพึงพอใจ

การถ่ายทำรายการ “สนามสนุก” ทั้งผู้กำกับ ทีมงาน และพิธีกรมีความเป็นกันเอง ดูแลดี สร้างความรู้สึกผ่อนคลายให้กับครอบครัวและเด็กที่เข้าร่วมรายการ รวมทั้งยังเปิดโอกาสให้ผู้ปกครองของเด็กที่เข้าร่วมรายการมีส่วนร่วมในการรับชมการแสดงของบุตร-หลานผ่านจอมอนิเตอร์ (Monitor) โดยทีมงานได้จัดเตรียมที่นั่งไว้ให้เป็นอย่างดี ทำให้ผู้ปกครองสามารถเห็นการแสดงออกของบุตร-หลานตนเองได้อย่างใกล้ชิด คุณเสาวลักษณ์ จิระธรรม (ผู้ปกครองของเด็กชายศรัณยพัชร์ จิระธรรม) กล่าวว่า

“...ทางรายการได้มีการจัดที่นั่งไว้ให้ครอบครัว มีมอนิเตอร์ (Monitor) ชัดๆ ถือว่าการเข้าร่วมกิจกรรมดีกับพ่อ แม่ และลูก เพราะบางรายการพ่อแม่ไม่มีโอกาสได้เข้าไปดูในส่วนที่เขาแสดง...”

ในภาพรวมความพึงพอใจต่อการบริหารจัดการของทีมงาน และพิธีกรอยู่ในระดับมากที่สุด เพราะสามารถทำให้เด็กที่เข้าร่วมรายการแสดงออกได้อย่างเป็นธรรมชาติโดยมีความเหมาะสมกับช่วงวัย เด็กที่เคยเข้าร่วมรายการก็อยากกลับมาถ่ายทำรายการอีก คุณนิธมล ต้นสุพงษ์ (ผู้ปกครองของเด็กหญิง นภาพัสร์ ชวานาผล) กล่าวว่า

“...ทีมงานดีมากค่ะ พึงพอใจในทีมงาน เขามีวิธีการจัดการที่ดี ไม่กดดันเด็กๆ เพราะเด็กจะมีความสนใจ และมีความเป็นธรรมชาติของเขาเอง ต้องขอชื่นชมทั้งพิธีกรและทีมงาน แม่ขอชื่นชม ตัวลูกเองก็ชอบเพราะรู้สึกสนุก เขาก็ถามว่า ‘จะมีโอกาสกลับมาอีกไหม’...”

คุณณัฐนิชา ทองลิ้ม (ผู้ปกครองของเด็กหญิงอิสริย์ คำรนเดช) กล่าวเพิ่มเติมว่า

“...ใช้ค่ะ ลูกก็อยากกลับมาทำรายการอีก เขาบอกว่า ‘สนุกมาก พี่ๆ เขาก็มีกิจกรรมให้ทำ ไม่รู้สึกเบื่อเลย’....”

### ๑.๗) ระดับความพึงพอใจต่อรายการ “สนามสนุก”

ในภาพรวมผู้เข้าร่วมประชุม Focus Group ที่เป็นพ่อแม่หรือผู้ปกครองของเด็กปฐมวัย ๓ – ๕ ปีมีความพึงพอใจต่อรายการ “สนามสนุก” อยู่ในระดับมาก เพราะเป็นรายการที่มีประโยชน์ต่อเด็กปฐมวัย (๓ – ๕ ปี) ทั้งเด็กที่เคยเข้าร่วมรายการและเด็กที่รับชมรายการ ซึ่งเนื้อหาของรายการจะเลือกใช้สิ่งที่อยู่รอบตัวของเด็กในช่วงปฐมวัย ๓ – ๕ ปี มาถ่ายทำในรายการ เพื่อเปิดโลกทัศน์และมุมมองใหม่ๆ ของเด็กปฐมวัย (๓ – ๕ ปี) ให้มีความรู้ และความเข้าใจอย่างถูกต้องมากยิ่งขึ้น นอกจากนี้รูปแบบการนำเสนอของรายการก็มีความสนุกสนานสนทนากับชื่อของรายการ “สนามสนุก” แต่ประชาชนยังไม่สามารถเข้าถึงได้อย่างกว้างขวาง เพราะรายการ “สนามสนุก” ออกอากาศทางช่อง True ซึ่งไม่ได้เป็นช่องรายการโทรทัศน์สาธารณะ คุณเสาวลักษณ์ จิระธรรม (ผู้ปกครองของเด็กชายศรัณยพัชร จิระธรรม) กล่าวว่า

“...แม่คิดว่าให้ประโยชน์กับน้องมาก เพราะน้องได้แสดงออก เป็นรายการที่น่าสนใจ แต่การเข้าถึงของประชาชน/คนที่จะได้ดูค่อนข้างน้อยมาก เพราะถ้าบ้านไหนไม่ติด True ก็ไม่สามารถดูได้ แต่จะต้องดูผ่าน YouTube เท่านั้น ซึ่งต่างจากทางช่องสาธารณะ (๓, ๕, ๗, ๙)...”

คุณนิฤมล ต้นสุพงษ์ (ผู้ปกครองของเด็กหญิงณัฏฐาภัทร์ ชาวนาผล) กล่าวเพิ่มเติมว่า

“...รายการสนามสนุก สำหรับแม่ๆ คิดว่ามีประโยชน์มาก เพราะดูจากลูกเราเป็นหลัก เขามีพัฒนาการที่ดีในทุกด้าน แต่เวลาออกอากาศเข้าเกินไป เด็กบางคนยังไม่ตื่น รายการก็เลยไม่เป็นที่รู้จักเท่าใดนัก...”

### ๑.๘) ความคิดเห็นหรือข้อเสนอแนะเพิ่มเติมเพื่อการพัฒนาปรับปรุงรายการ “สนามสนุก”

ความคิดเห็นหรือข้อเสนอแนะเพิ่มเติมเพื่อการพัฒนาปรับปรุงรายการ “สนามสนุก” สามารถสรุปได้เป็น ๖ ประเด็น ดังนี้

- ๑) ควรเพิ่มช่องทางการประชาสัมพันธ์ และการรับสมัคร เพื่อให้เด็ก (กลุ่มเป้าหมายของรายการ) ที่มีความสามารถ และมีความสนใจได้มีโอกาสเข้าร่วมถ่ายทำรายการ “สนามสนุก”
- ๒) ควรพัฒนากราฟิก (Graphic) ตัวการ์ตูนให้มีความทันสมัย น่าสนใจ โดดเด่น และสามารถจดจำได้ง่าย
- ๓) ควรเพิ่มเนื้อหารายการให้แฝงแง่คิดเรื่องของกฎ กติกา มารยาททางสังคม เช่น การไม่ใช้เสียงในที่สาธารณะ การไม่ทำร้ายร่างกายเพื่อน ฯลฯ การสร้างภูมิคุ้มกันให้กับเด็ก เช่น การป้องกันตนเองเบื้องต้น การหลีกเลี่ยงคนแปลกหน้า ฯลฯ ทักษะการใช้ภาษาอังกฤษ ภาษาจีน และความรู้รอบตัว เช่น ธงชาติอาเซียน ฯลฯ
- ๔) ควรจัดกิจกรรมในส่วนภูมิภาค เพื่อเป็นการประชาสัมพันธ์รายการ “สนามสนุก” ให้เป็นที่รู้จักอย่างแพร่หลาย เช่น การจัดกิจกรรมระบายสีลายผ้าไหมที่จังหวัดเชียงใหม่ และ

รวบรวมผลงานนำมาออกรายการ เป็นต้น

- ๕) ปรับเปลี่ยนเวลาออกอากาศจากเดิมวันอาทิตย์ เวลา ๐๖.๓๐ – ๐๗.๐๐ น. เป็นวันอาทิตย์ เวลา ๑๘.๐๐ – ๑๘.๓๐ น. หรือช่วงเวลารับประทานอาหารเย็นของครอบครัว เพื่อให้ผู้ปกครองได้มีส่วนร่วมในการรับชมรายการกับบุตร – หลาน สร้างสัมพันธ์ภาพที่ดีภายในครอบครัว และสามารถให้คำแนะนำเพิ่มเติมได้
- ๖) ควรนำรายการ “สนามสนุก” ไปออกอากาศทางช่องรายการโทรทัศน์สาธารณะ (๓, ๕, ๗, ๙) เพราะถือว่าเป็นรายการที่มีประโยชน์ต่อเด็กปฐมวัย (๓ – ๕ ปี) อย่างมาก

## ๒) ภาคเหนือ คือ จังหวัดเชียงใหม่

เมื่อวันที่ ๓ ตุลาคม พ.ศ. ๒๕๖๐ เวลา ๐๙.๐๐ – ๑๒.๐๐ น.

สถานที่ ณ โรงเรียนอนุบาลเชียงใหม่ ตำบลพระสิงห์ อำเภอเมืองเชียงใหม่ จังหวัดเชียงใหม่

### ๒.๑) ความรู้สึกครั้งแรกเมื่อได้ชมรายการ “สนามสนุก”

รายการ “สนามสนุก” เป็นสื่อสร้างสรรค์ที่ดี ถือได้ว่าเป็นรายการที่มีความเหมาะสมสำหรับกลุ่มเด็กปฐมวัย (๓ – ๕ ปี) เพราะเป็นรายการที่แฝงไปด้วยความรู้ เนื้อหาสาระที่เป็นประโยชน์กับเด็ก และส่งเสริมให้เกิดพัฒนาการสุขภาวะทั้ง ๔ ด้าน (ร่างกาย จิตใจ สังคม และสติปัญญา) นอกจากนี้รูปแบบการนำเสนอของรายการก็ยังสร้างความเพลิดเพลิน และความสนุกสนานให้แก่เด็กที่รับชมรายการได้ด้วย คุณครูณัฐพิมล ธนัตถ์สะอาดอาวุธ (ครูประจำชั้นอนุบาล) กล่าวว่า

“...ดูครั้งแรกก็รู้สึกสนุกไปกับเด็กๆ ด้วยเลย เพราะรายการแฝงไปด้วยความรู้ ทำให้เด็กได้รับพัฒนาการทั้ง ๔ ด้าน ได้แก่ ร่างกาย จิตใจ สังคม และสติปัญญา...”

และคุณครูจิตติรัตน์ นาคทรัพย์ (ครูประจำชั้นอนุบาล) กล่าวเพิ่มเติมว่า

“...จากการที่ได้ดูครั้งแรก รู้สึกว่าเด็กๆ น่าจะชอบช่วงดินแดนแสนสนุกมากกว่าช่วงอื่นๆ เพราะตัวการ์ตูนที่เลือกมาใช้เหมาะสมกับเด็กมาก มีความน่าสนใจ เช่น ไดโนเสาร์ ฯ และเนื้อหาของเพลงก็มีประโยชน์ คล้องจองกัน น่าจะทำให้เด็กๆ ตีดู และร้องตามได้...”

### ๒.๒) เนื้อหาของรายการ (เล่นสนุก ดนตรีแสนสนุก ดินแดนแสนสนุก ศิลป์สนุก)

ผู้เข้าร่วมประชุมกลุ่ม Focus Group ที่เป็นครู และผู้ปกครองในระดับชั้นอนุบาลส่วนใหญ่ให้ความคิดเห็นไปในแนวทางเดียวกันว่าเนื้อหารายการมีสาระความรู้และเป็นประโยชน์ต่อเด็กปฐมวัย (๓ – ๕ ปี) แต่ภาพกราฟิก (Graphic) ตัวการ์ตูนในช่วงดินแดนแสนสนุกยังไม่เด่น ขาดความคมชัด เพราะสีของการ์ตูนที่เป็นตัวสัตว์ใช้โทนสีกลมกลืนไปกับภาพพื้นหลัง เช่น ภูเขา ต้นไม้ ลำธาร เป็นต้น อีกทั้งรูปแบบการนำเสนอการดำเนินเนื้อหาของรายการ “สนามสนุก” ทั้ง ๔ ช่วงได้แก่ ช่วงเล่นสนุก ช่วงดินแดนแสนสนุก ช่วงดนตรีแสนสนุก และช่วงศิลป์สนุก ยังไม่สอดคล้องเป็นเรื่องราวเดียวกันที่ควร เช่น EP.๖ ตอนผัก



ช่วงดนตรีแสนสนุก พิธีกรได้สอนให้เด็กที่เข้าร่วมรายการร้องเพลงโดยมีเนื้อหาว่า

“...ผักคะน้า แดงกว่า หอมใหญ่ เป็นสมุนไพรใช้ต้ม ผัด แกง ผักกาดขาว บิทรูทสีแดง ให้เรา  
แข็งแรงมีวิตามิน ผักคะน้า ผักกาดขาว แดงกว่า บิทรูท...”

เมื่อนำเพลงนี้มาเปิดอีกครั้งในช่วงศิลปะสนุก กลับกลายเป็นว่าพิธีกรได้สอนให้เด็กที่เข้าร่วม  
รายการปลูกต้นอ่อนทานตะวัน แต่เนื้อหาของเพลงไม่ได้กล่าวถึงเกี่ยวกับการปลูกต้นอ่อนทานตะวันเลย  
ดังนั้นเนื้อหาของเพลงในช่วงดนตรีแสนสนุกจึงควรมีความสอดคล้องไปกับทุกช่วงของรายการ เพื่อต่อยอด  
ให้เด็กที่รับชมรายการสามารถจดจำเนื้อหาที่เป็นประโยชน์ได้ง่ายมากขึ้น และไม่เกิดความสับสนในการคิด  
เชื่อมโยงข้อมูลที่ได้เรียนรู้

### ๒.๓) ความน่าสนใจ และความเหมาะสมของรายการ “สนามสนุก”

ความน่าสนใจ และความเหมาะสมของกราฟิก (Graphic) ตัวการ์ตูน เสียงเพลงประกอบใน  
รายการ ฉากและอุปกรณ์ของเล่น ความยาวของรายการ (๓๐ นาที) ของรายการ “สนามสนุก” สามารถ  
แบ่งออกเป็น ๓ ระดับ ได้แก่ มาก ปานกลาง และน้อย ดังตารางที่ ๔.๓๓

ตารางที่ ๔.๓๓

ระดับความน่าสนใจ และความเหมาะสมของรายการ “สนามสนุก” ต่อเด็กปฐมวัย (๓ – ๕ ปี)

ในเขตพื้นที่ภาคเหนือ (จังหวัดเชียงใหม่)

ประเด็น	ระดับความ น่าสนใจ	ระดับความ เหมาะสม	แนวทางการปรับปรุงแก้ไข
กราฟิก (Graphic) ตัวการ์ตูน	น้อย	น้อย	พัฒนากราฟิก (Graphic) ตัว การ์ตูนให้มีคมชัด และใช้โทนสีเข้ม เด่นกว่าภาพพื้นหลัง
เสียงเพลงประกอบในรายการ	มาก	ปานกลาง	ปรับปรุงให้เนื้อหาของเพลง สอดคล้องกับเนื้อหาของรายการทั้ง ๔ ช่วง (เล่นสนุก ดนตรีแสนสนุก ดินแดนแสนสนุก ศิลป์สนุก)
ฉาก และอุปกรณ์ของเล่น	มาก	ปานกลาง	เพิ่มอุปกรณ์ดนตรีให้หลากหลาย โดยให้เด็กที่เข้าร่วมรายการมี โอกาสเลือกตามความสนใจเพื่อ เสริมสร้างจินตนาการ
ความยาวของรายการ (๓๐ นาที)	มาก	มาก	-

**๒.๔) การพูด และท่าทางของพิธีกรชาย พิธีกรหญิง และเพื่อนที่เป็นเด็กๆ ในรายการ “สนามสนุก”**

พิธีกรทั้งชายและหญิงในรายการ “สนามสนุก” แสดงออกได้อย่างเป็นธรรมชาติ สามารถทำงานเข้ากันได้ดี แก้ไขปัญหาเฉพาะหน้าได้ และมีเทคนิคที่ดีในการกระตุ้นความสนใจเด็กที่เข้าร่วมรายการ เพื่อสร้างการมีส่วนร่วมของเด็กที่เข้าร่วมรายการทุกคน แต่การแต่งกายของพิธีกรทั้งชายและหญิงในแต่ละสัปดาห์ควรปรับปรุงให้มีความเป็นเอกลักษณ์ และสอดคล้องกับเนื้อหาของรายการในแต่ละสัปดาห์ โดยให้มีสีสัน และสามารถสร้างความสนใจให้แก่เด็กที่รับชมรายการได้ เช่น EP.๖ ตอนผัก พิธีกรทั้งชายและหญิงควรสวมชุดผัก เพื่อให้เด็กๆ ได้จินตนาการและมีความคิดสร้างสรรค์ เป็นต้น คุณครูฐิติรัตน์ นาคทรัพย์ (ครูประจำชั้นอนุบาล) กล่าวว่า

“...จริงๆ แล้วพิธีกรดีค่ะ ทำงานเข้ากันได้ดี แต่อยากให้แต่งกายมีสีสันช้กน้อย เป็นธีม (Theme) ประจำสัปดาห์ เพื่อให้ดูน่าสนใจ เด็กๆ ก็จะได้คิดตามว่า ‘เฮ้..อันนี้คือผักอะไรนะ’ เพราะเด็กๆ เขาก็จะได้มีจินตนาการของเขา...”

สำหรับเด็กๆ ที่เข้าร่วมรายการ “สนามสนุก” ทุกคนสามารถแสดงออกได้อย่างเหมาะสมตามช่วงวัย ๓ - ๕ ปี และมีความเป็นธรรมชาติ

**๒.๕) การส่งเสริมให้เกิด (๑) จินตนาการและความคิดสร้างสรรค์ (๒) ความรู้ความเข้าใจเรื่องธรรมชาติและสิ่งแวดล้อมรอบตัว (๓) ทักษะการแก้ไขปัญหา (๔) ร่างกายแข็งแรง (๕) การพัฒนาด้านอารมณ์และจิตใจ (๖) ความสนุกสนาน และ (๗) การสร้างความสัมพันธ์ที่ดีในครอบครัว/บุคคลรอบข้าง**

ในภาพรวมผู้เข้าร่วมประชุมกลุ่ม Focus Group ทั้งครูและผู้ปกครองในระดับชั้นอนุบาลให้ความเห็นตรงกันว่าการส่งเสริมจินตนาการและความคิดสร้างสรรค์ ความรู้ความเข้าใจเรื่องธรรมชาติและสิ่งแวดล้อมรอบตัว ทักษะการแก้ไขปัญหา ร่างกายแข็งแรง และ การสร้างความสัมพันธ์ที่ดีในครอบครัว/บุคคลรอบข้าง รูปแบบเนื้อหาของรายการยังไม่ชัดเจนมากนัก ดังนั้น จึงควรปรับเนื้อหาของรายการให้เด็กที่รับชมรายการมีส่วนร่วมกับการ์ตูนมากขึ้น เช่น การเตรียมวัสดุอุปกรณ์ล่วงหน้าเพื่อประดิษฐ์ไปพร้อมกับเด็กที่เข้าร่วมรายการ การรู้สึกรู้ว่าพิธีกรให้ความสนใจ มีการโต้ตอบ และถามคำถามเป็นระยะๆ เป็นต้น เพื่อให้เด็กที่รับชมรายการได้รู้จักคิด วิเคราะห์ และลงมือปฏิบัติมากกว่าการรับชมเพียงอย่างเดียว

แต่สำหรับการพัฒนาด้านอารมณ์ จิตใจ และความสนุกสนานนั้น ถือว่ารายการ “สนามสนุก” สามารถทำให้เด็กที่รับชมรายการมีความสุข เพลิดเพลิน และสนุกสนานได้เป็นอย่างดี เพราะรูปแบบของเนื้อหาของรายการทั้ง ๔ ช่วง เป็นเรื่องที่เกิดขึ้นใกล้ตัว การดำเนินเนื้อหาของแต่ละช่วงมีความเหมาะสม และสอดคล้องกับเด็กปฐมวัย ๓ - ๕ ปี

## ๒.๖) ระดับความพึงพอใจต่อรายการ “สนามสนุก”

ในภาพรวมผู้เข้าร่วมประชุม Focus Group ทั้งครู ผู้ปกครองในระดับชั้นอนุบาล และเด็กปฐมวัย (๓ – ๕ ปี) มีความพึงพอใจต่อรายการ “สนามสนุก” อยู่ในระดับมาก เพราะถือว่าเป็นรายการที่มีเนื้อหาสาระที่เป็นประโยชน์ และสามารถสร้างความสนุกสนานในการรับชมให้กับเด็กปฐมวัย (๓ – ๕ ปี) ได้เป็นอย่างดี ในขณะที่ด้วยกันคุณครูส่วนใหญ่ได้กล่าวชอบคุณรายการ “สนามสนุก” ที่เห็นความสำคัญของกลุ่มเด็กปฐมวัย (๓ – ๕ ปี) คุณครูณัฐพร ชัยกิจวัฒนากุล (ครูประจำชั้นอนุบาล) กล่าวว่า

“...ต้องบอกว่ารายการนี้เป็นรายการโทรทัศน์สำหรับเด็กที่ดีมากค่ะ พึ่งพอใจมาก แอบดีใจที่คนกลุ่มหนึ่งเห็นความสำคัญของเด็กในวัยนี้ จึงทำรายการดีๆ ออกมาให้ได้รับชม เด็กๆ เองก็ชื่นชอบสนุกสนาน และเด็กจะเรียนรู้ได้ดี ถ้าสิ่งนั้นทำให้เขามีความสุข...”

## ๒.๗) ความคิดเห็นหรือข้อเสนอแนะเพิ่มเติมเพื่อการพัฒนาปรับปรุงรายการ “สนามสนุก”

ความคิดเห็นหรือข้อเสนอแนะเพิ่มเติมเพื่อการพัฒนาปรับปรุงรายการ “สนามสนุก” สามารถสรุปได้เป็น ๖ ประเด็น ได้แก่

- ๑) ควรเพิ่มช่องทางการประชาสัมพันธ์ และการรับสมัคร เพื่อให้เด็ก (กลุ่มเป้าหมายของรายการ) มีความหลากหลาย และกระจายอยู่ทั่วทุกภูมิภาค เช่น การทำเวทีสัญจร โดยใช้ภูมิปัญญาหรือวัฒนธรรมท้องถิ่นเป็นธีม (Theme) เพื่อให้เด็กได้มีโอกาสเรียนรู้ภูมิปัญญาหรือวัฒนธรรมท้องถิ่นจากทั่วทุกภูมิภาค เป็นต้น
- ๒) ควรเพิ่มเนื้อหารายการให้แฝงแง่คิดเรื่องของวิชาการ การดูแลสุขภาพ จิตอาสา คุณธรรม จริยธรรม ภูมิปัญญา และวัฒนธรรมไทย โดยเฉพาะช่วงดินแดนแสนสนุก ควรสอดแทรกเรื่องการทำหรือความประพฤติที่ดี และผลที่เกิดขึ้นจากการกระทำนั้นอย่างชัดเจน เพื่อให้เด็กได้ดูเป็นตัวอย่างและเกิดเป็นพฤติกรรมเลียนแบบที่เหมาะสม
- ๓) ควรปรับปรุงให้เนื้อหาของเพลงสอดคล้องกับเนื้อหาของรายการทั้ง ๔ ช่วง (เล่นสนุก ดนตรีแสนสนุก ดินแดนแสนสนุก ศิลป์สนุก)
- ๔) ควรปรับปรุงการแต่งกายของพิธีกรทั้งชายและหญิงในแต่ละสัปดาห์ให้มีสีสัน สามารถสร้างความสนใจให้แก่เด็กที่รับชมรายการได้ และมีความสอดคล้องกับเนื้อหาของรายการในสัปดาห์นั้น
- ๕) ควรพัฒนากาฟิก (Graphic) ตัวการ์ตูนให้มีคมชัด และใช้โทนสีเข้มเด่นกว่าภาพพื้นหลัง
- ๖) ควรเพิ่มอุปกรณ์ดนตรีให้หลากหลาย โดยให้เด็กที่เข้าร่วมรายการมีโอกาสเลือกตามความสนใจเพื่อเสริมสร้างจินตนาการ

### ๓) ภาคตะวันออกเฉียงเหนือ คือ จังหวัดขอนแก่น

เมื่อวันที่ ๑๒ กันยายน พ.ศ. ๒๕๖๐ เวลา ๑๓.๐๐ – ๑๖.๐๐ น.

สถานที่ ณ โรงเรียนบ้านเป็ด (ท่าบึงประชาสงเคราะห์) ตำบลบ้านเป็ด อำเภอเมืองขอนแก่น  
จังหวัดขอนแก่น

#### ๓.๑) ความรู้สึกครั้งแรกเมื่อได้ชมรายการ “สนามสนุก”

รายการ “สนามสนุก” เป็นสื่อสร้างสรรค์ที่ดี และเป็นประโยชน์สำหรับเด็กปฐมวัย ๓ – ๕ ปี  
อย่างมาก เพราะเป็นการนำเรื่องราวที่เกิดขึ้นใกล้ตัว และเกี่ยวข้องกับชีวิตประจำวันของเด็กมาถ่ายทอด  
ให้ได้เรียนรู้ เพื่อให้เกิดความรู้ความเข้าใจที่ถูกต้อง มีความพร้อมที่จะป้องกันและแก้ไขปัญหาด้วยตนเอง  
ซึ่งถือว่าเป็นวิธีการที่ดีที่จะช่วยให้เด็กเกิดพฤติกรรมเลียนแบบในทางที่เหมาะสม คุณครูพรพนา ภาณุรักษ์  
(ครูประจำชั้นอนุบาล) กล่าวว่า

“...ถือว่าเป็นวิธีการที่ดีค่ะ เพราะเป็นการเอาเรื่องใกล้ตัว และอยู่ในชีวิตประจำวันของเขามา  
ไว้ในรายการ ปลุกฝังพฤติกรรมที่ดีให้กับเขา ปัญหาต่างๆ ที่จะเกิดขึ้นกับเด็กก็จะหมดไป บางทีผู้ใหญ่เห็น  
ว่าเป็นเรื่องเล็ก แต่สำหรับเด็กแล้วมันคือเรื่องใหญ่ เช่น การไม่ถ่ายท้องเป็นประจำทุกวัน...”

#### ๓.๒) เนื้อหาของรายการ (เล่นสนุก ดนตรีแสนสนุก ดินแดนแสนสนุก ศิลป์สนุก)

ผู้เข้าร่วมประชุมกลุ่ม Focus Group ที่เป็นครู และผู้ปกครองในระดับชั้นอนุบาลส่วนใหญ่ให้  
ความคิดเห็นไปในแนวทางเดียวกันว่ารูปแบบเนื้อหาของรายการ “สนามสนุก” มีสาระความรู้ที่ประโยชน์  
ต่อเด็กปฐมวัย (๓ – ๕ ปี) โดยสามารถแบ่งความคิดเห็นและข้อเสนอแนะของผู้เข้าร่วมประชุมกลุ่ม  
Focus Group ครู และผู้ปกครองในระดับชั้นอนุบาล ได้ดังนี้

ช่วงเล่นสนุก ระยะเวลาสั้นเกินไป ทำให้ไม่เข้าใจถึงวัตถุประสงค์ที่ชัดเจนของกิจกรรมในช่วงนี้

ช่วงดนตรีแสนสนุก เป็นกิจกรรมที่ดี เพราะเด็กๆ จะได้มีโอกาสในการเคลื่อนไหวร่างกายโดย  
การแสดงท่าทางประกอบทำนอง แต่ควรเพิ่มเครื่องดนตรีตามความสนใจเพื่อให้เด็กได้เลือกใช้ และมีส่วน  
ร่วมในกิจกรรมช่วงนี้มากยิ่งขึ้น เช่น การนำมาใช้เคาะตามทำนองเพลง เป็นต้น

ช่วงดินแดนแสนสนุก เป็นช่วงที่เด็กๆ ส่วนใหญ่ให้ความสนใจ และตั้งใจรับชมอย่างมาก อีกทั้ง  
เนื้อหาของนิทานในกิจกรรมช่วงนี้ก็ประโยชน์ และสามารถเข้าใจง่าย

ช่วงศิลป์สนุก ถือได้ว่าเป็นช่วงที่ดีที่สุด เพราะมีกิจกรรมให้เด็กได้ลงมือปฏิบัติ ซึ่งเด็กในช่วง  
ปฐมวัย ๓ – ๕ ปี จะมีความชื่นชอบอย่างมากเมื่อได้มีโอกาสประดิษฐ์ผลงานเป็นของตัวเอง คุณครูพร  
พนา ภาณุรักษ์ (ครูประจำชั้นอนุบาล) กล่าวว่า

“...ช่วงท้ายเป็นช่วงที่ดีที่สุด เพราะเด็กจะชอบที่เขาได้ลุย ได้สัมผัสชิ้นงาน เขาจะมีความสุข  
มาก และเป็นตัวของตัวเอง...”

**๓.๓) ความน่าสนใจ และความเหมาะสมของรายการ “สนามสนุก”**

ความน่าสนใจ และความเหมาะสมของกราฟิก (Graphic) ตัวการ์ตูน เสียงเพลงประกอบในรายการ ฉากและอุปกรณ์ของเล่น ความยาวของรายการ (๓๐ นาที) ของรายการ “สนามสนุก” สามารถแบ่งออกเป็น ๓ ระดับ ได้แก่ มาก ปานกลาง และน้อย ดังตารางที่ ๔.๓๔

**ตารางที่ ๔.๓๔**

ระดับความน่าสนใจ และความเหมาะสมของรายการ “สนามสนุก” ต่อเด็กปฐมวัย (๓ – ๕ ปี)  
ในเขตพื้นที่ภาคตะวันออกเฉียงเหนือ (จังหวัดขอนแก่น)

ประเด็น	ระดับความ น่าสนใจ	ระดับความ เหมาะสม	แนวทางการปรับปรุงแก้ไข
กราฟิก (Graphic) ตัวการ์ตูน	มาก	มาก	-
เสียงเพลงประกอบในรายการ	มาก	มาก	-
ฉาก และอุปกรณ์ของเล่น	ปานกลาง	มาก	ควรปรับปรุงฉากหลังให้มีความ สอดคล้องกับช่วงเวลา ๐๖.๓๐ – ๗.๐๐ น. ซึ่งเป็นช่วงเวลาที่รายการ สนามสนุกออกอากาศ เช่น รูปภาพ พระอาทิตย์ยิ้มแฉ่ง ท้องฟ้าสีส้ม สดใส เป็นต้น
ความยาวของรายการ (๓๐ นาที)	มาก	มาก	-

**๓.๔) การพูด และท่าทางของพิธีกรชาย พิธีกรหญิง และเพื่อนที่เป็นเด็ก ๆ ในรายการ “สนามสนุก”**

พิธีกรทั้งชายและหญิงในรายการ “สนามสนุก” เป็นผู้ที่มีความสามารถในการทำหน้าที่เป็นพิธีกร พูดจาสุภาพ คล่องแคล่ว และน่าฟัง สามารถสร้างการมีส่วนร่วมของเด็กที่เข้าร่วมรายการได้เป็นอย่างดี แต่ควรปรับเรื่องการแต่งกายให้มีสีสันที่สดใส และมีความเหมาะสมกับเด็กปฐมวัย (๓ – ๕ ปี) เพื่อสร้างความน่าสนใจ คุณครูวราภรณ์ เก๊กนิกร (ครูประจำชั้นอนุบาล) กล่าวว่า

“...พิธีกรเหมาะสมดี ท่าทางการพูดจากการจกดี เด็กๆ ก็สนใจ พูดคล่อง แต่อาจจะต้องปรับเรื่องการแต่งตัวให้ดูสดใส และมีสีสันมากขึ้น ให้เหมาะสมกับเด็กวัยนี้ กระจุกกระจิก ให้แลดูน่าสนใจ...”

สำหรับเด็กๆ ที่เข้าร่วมรายการ “สนามสนุก” ทุกคนสามารถแสดงออกได้อย่างเหมาะสมตามช่วงวัย ๓ – ๕ ปี คล่องแคล่ว มีความเป็นธรรมชาติ และสามารถสร้างความสนุกสนานให้กับเด็กที่รับชมรายการสนามสนุกได้

**๓.๕) การส่งเสริมให้เกิด (๑) จินตนาการและความคิดสร้างสรรค์ (๒) ความรู้ความเข้าใจ เรื่องธรรมชาติและสิ่งแวดล้อมรอบตัว (๓) ทักษะการแก้ไขปัญหา (๔) ร่างกายแข็งแรง (๕) การพัฒนาด้านอารมณ์และจิตใจ (๖) ความสนุกสนาน และ (๗) การสร้างความสัมพันธ์ที่ดีในครอบครัว/ บุคคลรอบข้าง**

ในภาพรวมผู้เข้าร่วมประชุมกลุ่ม Focus Group ทั้งครู และผู้ปกครองในระดับชั้นอนุบาล ให้ความเห็นตรงกันว่ารายการสนามสนุกช่วยส่งเสริมจินตนาการและความคิดสร้างสรรค์ ความรู้ความเข้าใจ เรื่องธรรมชาติและสิ่งแวดล้อมรอบตัว ทักษะการแก้ไขปัญหา ร่างกายแข็งแรง การพัฒนาด้านอารมณ์ จิตใจ ความสนุกสนาน และการสร้างความสัมพันธ์ที่ดีในครอบครัว/บุคคลรอบข้าง เพราะเป็นรายการที่สามารถสร้างความสุขให้กับเด็กปฐมวัย (๓ – ๕ ปี) ได้จากกิจกรรมทั้ง ๔ ช่วงของรายการ โดยเริ่มตั้งแต่ การได้แสดงออกความสามารถพิเศษในช่วงเล่นสนุก ซึ่งจะทำให้เด็กรู้สึกภาคภูมิใจในความสามารถพิเศษของตนเอง การได้รับชมนิทานที่เป็นตัวการ์ตูนสีสันสดใสในช่วงดินแดนแสนสนุก ซึ่งจะทำให้เด็กได้เรียนรู้ ข้อคิดที่เป็นประโยชน์จากนิทาน การได้ร้องเพลงและแสดงท่าทางประกอบในช่วงดนตรีแสนสนุก ซึ่งจะทำให้เด็กได้เพลิดเพลิน ผ่อนคลายอารมณ์ และสนุกสนาน รวมทั้งการได้ประดิษฐ์สิ่งของต่างๆ ด้วยตนเอง ในช่วงศิลปะสนุก ซึ่งเป็นช่วงที่ทำให้เด็กใช้จินตนาการและความคิดสร้างสรรค์ของตนเองอย่างเต็มที่ และหากยังได้รับชมรายการสนามสนุกพร้อมกับพ่อแม่ ผู้ปกครอง หรือบุคคลในครอบครัวก็จะเป็นอีกช่องทางหนึ่งที่ช่วยสร้างสัมพันธ์ภาพที่ดีภายในครอบครัวให้เกิดขึ้น เพราะได้มีโอกาสในการทำกิจกรรมร่วมกัน อีกทั้งยังสามารถทำหน้าที่ป้อนเพาะพฤติกรรมของเด็กในช่วงปฐมวัย ๓ – ๕ ปี โดยชี้แนะแนวทางที่ถูกต้อง และเหมาะสมจากการใช้เนื้อหาของรายการสนามสนุกเป็นตัวอย่างให้แก่เด็กได้เรียนรู้

### **๓.๖) ระดับความพึงพอใจต่อรายการ “สนามสนุก”**

ในภาพรวมผู้เข้าร่วมประชุม Focus Group ทั้งครู ผู้ปกครองในระดับชั้นอนุบาล และเด็กปฐมวัย (๓ – ๕ ปี) มีความพึงพอใจต่อรายการ “สนามสนุก” อยู่ในระดับมาก เพราะถือว่าเป็นรายการที่มีเนื้อหาสาระที่เป็นประโยชน์ ระยะเวลามีความเหมาะสม พิธีกรมีความเชี่ยวชาญและชำนาญในการทำงาน ร่วมกันเด็กปฐมวัย (๓ – ๕ ปี) คุณหนูพิศ หาญสุริย์ (ผู้ปกครองของเด็กชายพิชยภูมิ หาญสุริย์)

“...รายการนี้เป็นประโยชน์หลายๆ เพราะหลานไม่ค่อยเชื่อฟังย่าดอก จะชอบเชื่อแต่ทีวี เชื่อคุณครู มีรายการแบบนี้ก็เป็นเรื่องที่ดีมากให้เขาได้ดูและทำตาม...”

### **๓.๗) ความคิดเห็นหรือข้อเสนอแนะเพิ่มเติมเพื่อการพัฒนาปรับปรุงรายการ “สนามสนุก”**

ความคิดเห็นหรือข้อเสนอแนะเพิ่มเติมเพื่อการพัฒนาปรับปรุงรายการ “สนามสนุก” สามารถสรุปได้เป็น ๒ ประเด็น ได้แก่

- ๑) ควรเปลี่ยนตัวหนังสือที่เผยแพร่ในรายการสนามสนุกทั้งหมด ให้เป็นรูปแบบการเขียนที่ถูกต้องตามหลักพยัญชนะไทย เพื่อไม่ให้เกิดเด็กปฐมวัย ๓ – ๕ ปี เกิดความสับสน

โดยเฉพาะการมีหัวกลมของพญานาคไทย

- ๒) ควรปรับปรุงฉากหลังให้มีความสอดคล้องกับช่วงเวลา ๐๖.๓๐ - ๗.๐๐ น. ซึ่งเป็นช่วงเวลาที่รายการสนามสนุกออกอากาศ เช่น รูปภาพพระอาทิตย์ยิ้มแฉ่ง ท้องฟ้าสีสดใส เป็นต้น

#### ๔) ภาคกลาง คือ จังหวัดพระนครศรีอยุธยา

เมื่อวันที่ ๒๖ กันยายน พ.ศ. ๒๕๖๐ เวลา ๑๓.๐๐ - ๑๖.๐๐ น.

สถานที่ ณ โรงเรียนวัดใหญ่ชัยมงคล (ภาวนารังสี) ตำบลไผ่ลิง อำเภอพระนครศรีอยุธยา จังหวัดพระนครศรีอยุธยา

#### ๔.๑) ความรู้สึกครั้งแรกเมื่อได้ชมรายการ “สนามสนุก”

รายการสนามสนุกจัดเป็นรายการที่มีประโยชน์ และมีความเหมาะสมกับเด็กปฐมวัย ๓ - ๕ ปี เพราะมีกิจกรรมทั้ง ๔ ช่วง ได้แก่ เล่นสนุก ดินแดนแสนสนุก ดนตรีแสนสนุก และศิลป์สนุก ช่วยส่งเสริมให้เด็กมีพัฒนาการที่ดี และมีพฤติกรรมที่กล้าแสดงออก เมื่อเด็กและผู้ปกครองได้รับชมก็รู้สึกเพลิดเพลิน สนุกสนาน และมองเห็นความสำคัญของรายการที่ควรจะต้องถูกจัดทำขึ้นอย่างต่อเนื่องเพื่อเป็นสื่อที่เหมาะสมสำหรับเด็กปฐมวัย (๓ - ๕ ปี) ซึ่งเป็นวัยที่ต้องการเรียนรู้จากสิ่งแวดล้อมรอบๆ ตัว

#### ๔.๒) เนื้อหาของรายการ (เล่นสนุก ดนตรีแสนสนุก ดินแดนแสนสนุก ศิลป์สนุก)

การดำเนินเนื้อหาของรายการ “สนามสนุก” ได้แก่ ช่วงเล่นสนุก ช่วงดินแดนแสนสนุก ช่วงดนตรีแสนสนุก และช่วงศิลป์สนุก ทั้ง ๔ ช่วง ทำให้เด็กที่รับชมรายการเกิดความคิดสร้างสรรค์ และเสริมจินตนาการ ดังนี้

ช่วงเล่นสนุก เป็นกิจกรรมที่ช่วยส่งเสริมและเปิดโอกาสให้เด็กที่มีความกล้าแสดงออก และมีความสามารถพิเศษได้เข้าร่วมทำกิจกรรม

ช่วงดินแดนแสนสนุก เป็นกิจกรรมที่ช่วยส่งเสริมให้เด็กเรียนรู้ที่จะรู้จักวิธีการแก้ไขปัญหาในเบื้องต้นด้วยตนเอง การระมัดระวังตัว และการดูแลตนเองให้ปลอดภัยจากการรับชมพฤติกรรมของตัวการ์ตูนในนิทานของช่วงดินแดนแสนสนุก อาทิ การสอดแทรกประโยชน์ของการรับประทานผัก เพื่อให้เด็กรู้สึกกลัวว่าถ้าไม่รับประทานผักแล้วจะทำให้ไม่สบาย และมีอาการปวดท้อง คุณครูวาสนา เอี่ยมศิลป์ (ครูประจำชั้นอนุบาล) กล่าวว่า

“...เด็กวัยนี้จะชอบนิทาน เพราะได้เห็นตัวอย่าง/ตัวแบบ เด็กจึงสนใจและอยากทำตาม ซึ่งเด็กวัยนี้จะสามารถเลียนแบบพฤติกรรมของตัวการ์ตูนได้ดี ยิ่งถ้าออกมาซ้ำๆ และเป็นตัวการ์ตูนที่สามารถทำให้เด็กจดจำได้ง่ายก็จะถือว่าเป็นเรื่องที่ดีสำหรับเด็กวัยนี้...”

แต่เนื้อหาของนิทานอาจเปลี่ยนบริบทของเรื่องราวไปหลายๆ ด้าน เพื่อให้ถึงประโยชน์และผลกระทบอย่างครอบคลุมชัดเจน เช่น EP.๖ ตอนผัก เนื้อหาสำคัญของนิทานในตอนนี้คือ การไม่รับประทานผักจะทำให้ไม่สบาย และมีอาการปวดท้อง จึงควรเพิ่มเนื้อหาผลกระทบต่อฟัน ร่างกาย แข็งแรง หรือสุขภาพด้านอื่นๆ รวมไปถึงด้วย เป็นต้น

ช่วงดนตรีแสนสนุก เป็นกิจกรรมที่สอนให้เด็กร้องเพลง และแสดงท่าทางประกอบตามทำนอง ซึ่งเนื้อหาของเพลงจะเป็นเนื้อหาที่มีประโยชน์กับเด็ก ทำให้เด็กมีโอกาสได้เรียนรู้เพิ่มมากขึ้น เพราะเป็นเรื่องใกล้ตัวของเด็กปฐมวัย (๓ - ๕ ปี) โดยใช้คำที่สามารถจดจำได้ง่าย และมีความคล้องจองกัน

ช่วงศิลปะสนุก เป็นกิจกรรมที่ช่วยส่งเสริมให้เด็กเรียนรู้ที่จะเลือกใช้สิ่งของตามธรรมชาติมาใช้ประโยชน์ และรู้จักออกแบบตามจินตนาการและความคิดสร้างสรรค์ของตนเอง อาทิ การประดิษฐ์ของเล่น จึงทำให้ไม่ต้องเสียค่าใช้จ่ายสิ้นเปลือง กลายเป็นความรู้สึภภาคภูมิใจจากสิ่งที่ตนเองได้ลงมือปฏิบัติ อีกทั้งยังช่วยสร้างสัมพันธภาพที่ดีให้เกิดขึ้นภายในครอบครัว ดังจะเห็นได้จากการส่งเสริมให้ผู้ปกครองมีส่วนร่วมในการจัดเตรียมวัสดุและอุปกรณ์ให้แก่เด็กปฐมวัย (๓ - ๕ ปี) คุณครูวาสนา เอี่ยมศิลป์ (ครูประจำชั้นอนุบาล) กล่าวว่า

“...ช่วงศิลปะสนุกต้องมีผู้ปกครองคอยสนับสนุนอุปกรณ์ให้ด้วย จำเป็นต้องเป็นอุปกรณ์ที่หาได้ง่าย และไม่เป็นอันตรายต่อเด็ก ซึ่งถือว่าเป็นการช่วยสร้างสัมพันธภาพที่ดีระหว่างผู้ปกครองและเด็ก...”

#### ๔.๓) ความน่าสนใจ และความเหมาะสมของรายการ “สนามสนุก”

ความน่าสนใจ และความเหมาะสมของกราฟิก (Graphic) ตัวการ์ตูน เสียงเพลงประกอบในรายการ ฉากและอุปกรณ์ของเล่น ความยาวของรายการ (๓๐ นาที) ของรายการ “สนามสนุก” สามารถแบ่งออกเป็น ๓ ระดับ ได้แก่ มาก ปานกลาง และน้อย ดังตารางที่ ๔.๓๕

ตารางที่ ๔.๓๕

ระดับความน่าสนใจ และความเหมาะสมของรายการ “สนามสนุก” ต่อเด็กปฐมวัย (๓ - ๕ ปี)  
ในเขตพื้นที่ภาคกลาง (จังหวัดพระนครศรีอยุธยา)

ประเด็น	ระดับความ น่าสนใจ	ระดับความ เหมาะสม	แนวทางการปรับปรุงแก้ไข
กราฟิก (Graphic) ตัวการ์ตูน	มาก	ปานกลาง	พัฒนากราฟิก (Graphic) ตัวการ์ตูนให้มีเอกลักษณ์เฉพาะตัว บุคลิกภาพชัดเจน และสามารถจดจำได้ง่าย



ประเด็น	ระดับความ น่าสนใจ	ระดับความ เหมาะสม	แนวทางการปรับปรุงแก้ไข
เสียงเพลงประกอบในรายการ	มาก	มาก	-
ฉาก และอุปกรณ์ของเล่น	มาก	มาก	-
ความยาวของรายการ (๓๐ นาที)	มาก	มาก	-

**๔.๔) การพูด และท่าทางของพิธีกรชาย พิธีกรหญิง และเพื่อนที่เป็นเด็กๆ ในรายการ “สนามสนุก”**

พิธีกรชาย พิธีกรหญิง และเด็กๆ ที่เข้าร่วมรายการ “สนามสนุก” แสดงออกได้ดี และมีความเป็นธรรมชาติเป็นไปตามช่วงวัย โดยเฉพาะพิธีกรชายและหญิงที่รู้จักการแก้ไขปัญหาเฉพาะหน้า และสามารถกระตุ้นความสนใจเด็กที่เข้าร่วมรายการให้ร่วมมือในการถ่ายจัดทำรายการจนสำเร็จจุลวงด้วยดี

**๔.๕) การส่งเสริมให้เกิด (๑) จินตนาการและความคิดสร้างสรรค์ (๒) ความรู้ความเข้าใจ เรื่องธรรมชาติและสิ่งแวดล้อมรอบตัว (๓) ทักษะการแก้ไขปัญหา (๔) ร่างกายแข็งแรง (๕) การพัฒนาด้านอารมณ์และจิตใจ (๖) ความสนุกสนาน และ (๗) การสร้างความสัมพันธ์ที่ดีในครอบครัว/ บุคคลรอบข้าง**

ในภาพรวมผู้เข้าร่วมประชุมกลุ่ม Focus Group ทั้งครู และผู้ปกครองในระดับชั้นอนุบาลให้ความเห็นตรงกันว่ารายการ “สนามสนุก” ช่วยส่งเสริมจินตนาการและความคิดสร้างสรรค์ ความรู้ความเข้าใจเรื่องธรรมชาติและสิ่งแวดล้อมรอบตัว ร่างกายแข็งแรง การพัฒนาด้านอารมณ์และจิตใจ ความสนุกสนาน และการสร้างความสัมพันธ์ที่ดีในครอบครัว/บุคคลรอบข้างให้แก่เด็กปฐมวัย ๓ – ๕ ปี โดยการเรียนรู้จากสภาพแวดล้อมที่อยู่รอบๆ ตัว และสามารถนำความรู้ที่ได้รับนั้นไปแลกเปลี่ยนกับเพื่อนๆ ในช่วงวัยเดียวกันได้ คุณอารีสา แสงศรี (ผู้ปกครองของเด็กหญิงกวีนิธิตา มีชุกฤษณ์ และเด็กหญิงกวีนิทิพย์ มีชุกฤษณ์) กล่าวว่า

“...รายการสนามสนุกช่วยส่งเสริมให้เด็กรู้จักคิดริเริ่มสร้างสรรค์ นำสิ่งที่อยู่รอบตัวมาประกอบกัน และนำมาแชร์ (Share) ความคิดกันให้เพื่อนๆ ได้จินตนาการ...”

แต่ทักษะเรื่องของการแก้ปัญหาที่ยังมองเห็นไม่ชัดเจนมากนัก ควรเพิ่มกิจกรรมที่เป็นเกมการแข่งขันให้เด็กได้ทำร่วมกันเป็นทีม (Team) เพื่อให้สามารถมองภาพร่วมกันได้ว่า ‘ในการทำงานร่วมกันนั้น...จะมีวิธีการแก้ปัญหาร่วมกันอย่างไร’ ซึ่งกิจกรรมนี้จะช่วยให้เด็กเรียนรู้ที่จะทำงานเป็นทีม (Team) และเรียนรู้ที่จะแก้ปัญหา

#### ๔.๖) ระดับความพึงพอใจต่อรายการ “สนามสนุก”

ในภาพรวมผู้เข้าร่วมประชุม Focus Group ทั้งครู ผู้ปกครองในระดับชั้นอนุบาล และเด็กปฐมวัย (๓ – ๕ ปี) มีความพึงพอใจต่อรายการ “สนามสนุก” อยู่ในระดับมาก เพราะเป็นรายการที่มีเนื้อหาสาระที่เป็นประโยชน์สำหรับเด็กปฐมวัย (๓ – ๕ ปี) โดยรูปแบบของรายการสามารถแสดงให้เห็นถึงผลประโยชน์จากสิ่งที่อยู่รอบตัวเด็กได้ดี และสามารถนำมาปรับใช้ในชีวิตประจำวันของเด็กได้

#### ๔.๗) ความคิดเห็นหรือข้อเสนอแนะเพิ่มเติมเพื่อการพัฒนาปรับปรุงรายการ “สนามสนุก”

ความคิดเห็นหรือข้อเสนอแนะเพิ่มเติมเพื่อการพัฒนาปรับปรุงรายการ “สนามสนุก” สามารถสรุปได้เป็น ๒ ประเด็น ได้แก่

- ๑) ควรเพิ่มเนื้อหาของเพลงในช่วงดนตรีแสนสนุก เพราะเด็กในช่วงปฐมวัย ๓ – ๕ ปี จะมีความชื่นชอบในเสียงดนตรี และการแสดงท่าทางประกอบดนตรีเป็นอย่างมาก
- ๒) ควรปรับบทพูดของตัวการ์ตูนในนิทานช่วงดินแดนแสนสนุกให้มีเนื้อหากระชับ เข้าใจง่าย และไม่ยาวจนเกินไป เพราะเด็กในช่วงปฐมวัย ๓ – ๕ ปี จะไม่ค่อยให้ความสนใจเรื่องการฟังมากเท่าใดนัก จะต่างจากการประดิษฐ์สิ่งของต่างๆ ซึ่งเด็กจะให้ความสนใจมากกว่า

#### ๕) ภาคใต้ คือ จังหวัดสงขลา

เมื่อวันที่ ๑ พฤศจิกายน ๒๕๖๐ เวลา ๑๓.๐๐ – ๑๕.๐๐ น.

สถานที่ ณ โรงเรียน เทศบาล ๑ (เอ็งเสียงสามัคคี) ตำบลหาดใหญ่ อำเภอหาดใหญ่

จังหวัดสงขลา

#### ๕.๑) ความรู้สึกครั้งแรกเมื่อได้ชมรายการ “สนามสนุก”

รายการสนามสนุกจัดเป็นรายการที่สร้างความสนุกสนาน และให้ความรู้เกี่ยวกับสิ่งแวดล้อมรอบตัวแก่เด็กที่รับชมรายการ โดยส่วนใหญ่ความรู้สึกครั้งแรกของผู้เข้าร่วมประชุมกลุ่ม Focus Group ทั้งครู ผู้ปกครองในระดับชั้นอนุบาล และเด็กปฐมวัย (๓ – ๕ ปี) จะรู้สึกชอบเนื้อหาของรายการ เพราะมีเนื้อหาสาระที่เป็นประโยชน์เหมาะสมสำหรับเด็กในช่วงปฐมวัย (๓ – ๕ ปี) คุณครูสุนันทา ธรรมโชติ (ครูประจำชั้นอนุบาล) กล่าวว่า

“...เด็กๆ เองดูครั้งแรกก็น่าจะชอบ เพราะรายการสนุก เป็นประโยชน์ และเด็กมีส่วนร่วมในกิจกรรม ได้แสดงท่าทางประกอบ...”

### ๕.๒) เนื้อหาของรายการ (เล่นสนุก ดนตรีแสนสนุก ดินแดนแสนสนุก ศิลป์สนุก)

การดำเนินเนื้อหาของรายการ “สนามสนุก” ได้แก่ ช่วงเล่นสนุก ช่วงดินแดนแสนสนุก ช่วงดนตรีแสนสนุก และช่วงศิลป์สนุก สามารถแบ่งความคิดเห็นและข้อเสนอแนะของผู้เข้าร่วมประชุมกลุ่ม Focus Group ครู และผู้ปกครองในระดับชั้นอนุบาล ได้ดังนี้

ช่วงเล่นสนุก เป็นกิจกรรมที่เปิดโอกาสให้เด็กที่เข้าร่วมรายการได้แสดงความสามารถพิเศษ และเด็กรับชมรายการได้เห็นตัวอย่าง หรือต้นแบบที่ดีๆ

ช่วงดินแดนแสนสนุก ระยะเวลาสั้นเกินไป ควรปรับบทให้สั้น และมีความกระชับ สำหรับตัวการ์ตูนที่เป็นไดโนเสาร์ชื่อว่าซ็อกโก ภาพการ์ตูนยังมีความสับสนที่ทำให้เข้าใจผิดว่าเป็นจระเข้ได้ และเป็นตัวการ์ตูนในนิทานช่วงดินแดนแสนสนุกเพียงตัวเดียวที่ไม่ได้พูดภาษาไทย ซึ่งอาจจะทำให้เด็กที่รับรายการเกิดความสับสน ไม่เข้าใจ และกลายเป็นพฤติกรรมเลียนแบบที่ไม่เหมาะสมขึ้นได้

ช่วงดนตรีแสนสนุก เป็นกิจกรรมที่ดี เพราะการสอนให้เด็กร้องตามทีละท่อนของเนื้อเพลงถือเป็นเรื่องที่ถูกต้องแล้ว อีกทั้งการแสดงท่าทางประกอบทำนองก็จะช่วยให้เด็กได้มีโอกาสเคลื่อนไหวร่างกาย รู้สึกสนุกสนาน และมีความสุข

ช่วงศิลป์สนุก เป็นกิจกรรมที่ดี เพราะช่วยให้เด็กรู้จักคิดอย่างมีจินตนาการ สร้างสรรค์ และมีความคิดที่หลากหลาย โดยการประดิษฐ์สิ่งของต่างๆ ตามความชื่นชอบและสนใจของตนเอง ทำให้เกิดเป็นความรู้สึกภูมิใจจากผลงานของตนเอง

### ๕.๓) ความน่าสนใจ และความเหมาะสมของรายการ “สนามสนุก”

ความน่าสนใจ และความเหมาะสมของกราฟิก (Graphic) ตัวการ์ตูน เสียงเพลงประกอบในรายการ ฉากและอุปกรณ์ของเล่น ความยาวของรายการ (๓๐ นาที) ของรายการ “สนามสนุก” สามารถแบ่งออกเป็น ๓ ระดับ ได้แก่ มาก ปานกลาง และน้อย ดังตารางที่ ๔.๓๖

ตารางที่ ๔.๓๖

ระดับความน่าสนใจ และความเหมาะสมของรายการ “สนามสนุก” ต่อเด็กปฐมวัย (๓ – ๕ ปี)

ในเขตพื้นที่ภาคใต้ (จังหวัดสงขลา)

ประเด็น	ระดับความน่าสนใจ	ระดับความเหมาะสม	แนวทางการปรับปรุงแก้ไข
กราฟิก (Graphic) ตัวการ์ตูน	ปานกลาง	มาก	พัฒนากราฟิก (Graphic) ตัวการ์ตูนให้มีสีสันสดใส และตัดเส้นตัวการ์ตูนให้ชัดเจน เพื่อไม่ให้สีดูกลมกลืนไปกับพื้นหลัง

ประเด็น	ระดับความ น่าสนใจ	ระดับความ เหมาะสม	แนวทางการปรับปรุงแก้ไข
เสียงเพลงประกอบในรายการ	มาก	มาก	-
ฉาก และอุปกรณ์ของเล่น	มาก	มาก	-
ความยาวของรายการ (๓๐ นาที)	มาก	มาก	-

**๕.๔) การพูด และท่าทางของพิธีกรชาย พิธีกรหญิง และเพื่อนที่เป็นเด็กๆ ในรายการ “สนามสนุก”**

พิธีกรชาย และพิธีกรหญิง มีความสามารถในการสร้างความสนใจได้ดี และใช้คำพูดหยอกล้อ ได้สนุกสนาน และน่าฟัง แต่เด็กๆ ที่เข้าร่วมรายการ “สนามสนุก” ยังมีส่วนร่วมในกิจกรรมค่อนข้างน้อย อาจเป็นเพราะเด็กทั้ง ๔ คนที่เข้าร่วมรายการยังไม่สนิทสนมและคุ้นเคยกัน จึงทำให้ไม่สามารถทำงานเป็น ทีม (Team) ร่วมกันได้ดี

**๕.๕) การส่งเสริมให้เกิด (๑) จินตนาการและความคิดสร้างสรรค์ (๒) ความรู้ความเข้าใจ เรื่องธรรมชาติและสิ่งแวดล้อมรอบตัว (๓) ทักษะการแก้ไขปัญหา (๔) ร่างกายแข็งแรง (๕) การพัฒนาด้านอารมณ์และจิตใจ (๖) ความสนุกสนาน และ (๗) การสร้างความสัมพันธ์ที่ดีในครอบครัว/ บุคคลรอบข้าง**

ในภาพรวมผู้เข้าร่วมประชุมกลุ่ม Focus Group ทั้งครูและผู้ปกครองในระดับชั้นอนุบาลให้ความเห็นตรงกันว่ารายการ “สนามสนุก” ช่วยส่งเสริมจินตนาการและความคิดสร้างสรรค์ ความรู้ความเข้าใจเรื่องธรรมชาติและสิ่งแวดล้อมรอบตัว ทักษะการแก้ไขปัญหา ร่างกายแข็งแรง การพัฒนาด้านอารมณ์และจิตใจ และความสนุกสนาน ได้ดีเป็นอย่างมาก เพราะเด็กที่รับชมรายการสามารถเรียนรู้ได้จากกิจกรรมทั้ง ๔ ช่วง (เล่นสนุก ดนตรีแสนสนุก ดินแสนแสนสนุก และศิลป์สนุก) เช่น EP.๑๕ ตอนน้ำ ช่วง ศิลป์สนุกเป็นกิจกรรมการเป่าสีน้ำด้วยหลอด ซึ่งก็จะช่วยให้เด็กได้เรียนรู้ที่จะแก้ไขปัญหาว่าจะเป่าสีน้ำอย่างไรไม่ให้สีน้ำออกนอกกระดาษ เป็นต้น แต่สำหรับเรื่องของการสร้างความสัมพันธ์ที่ดีในครอบครัว/ บุคคลรอบข้างให้แก่เด็กปฐมวัย ๓ - ๕ ปี ยังไม่สามารถส่งเสริมได้เท่าที่ควร เพราะช่วงเวลาในการออกอากาศของรายการสนามสนุก คือ วันอาทิตย์ เวลา ๐๖.๓๐ - ๐๗.๐๐ น. เป็นเวลาที่พ่อแม่ หรือผู้ปกครองส่วนใหญ่ต้องทำงานบ้าน จึงควรปรับเปลี่ยนเวลาเป็นวันอาทิตย์ ๐๘.๐๐ - ๐๘.๓๐ น. แทน เพื่อเป็นการเปิดโอกาสให้พ่อแม่ หรือผู้ปกครองได้รับชมรายการสนามสนุกร่วมกับบุตร - หลานของตนเอง คุณครูพี่มาพร กาญจนไพบูลย์ (ครูประจำชั้นอนุบาล) กล่าวว่า

“...ถ้าจะสร้างสัมพันธ์ภาพในครอบครัว รายการต้องปรับผังเวลาใหม่ ให้พ่อแม่ได้ดูด้วย เพราะลูกก็จะดูแต่ลูก แม่ก็ไม่รู้ไปไหน เพราะต้องทำงานบ้าน...”

### ๕.๖) ระดับความพึงพอใจต่อรายการ “สนามสนุก”

ในภาพรวมผู้เข้าร่วมประชุม Focus Group ทั้งครู และผู้ปกครองในระดับชั้นอนุบาล มีความพึงพอใจต่อรายการ “สนามสนุก” อยู่ในระดับมาก เพราะเป็นรายการที่มีเนื้อหาสาระที่เป็นประโยชน์สำหรับเด็กปฐมวัย (๓ – ๕ ปี) แต่ควรปรับปรุงตามข้อเสนอแนะเพื่อให้รูปแบบของรายการมีคุณภาพมากยิ่งขึ้น

### ๕.๗) ความคิดเห็นหรือข้อเสนอแนะเพิ่มเติมเพื่อการพัฒนาปรับปรุงรายการ “สนามสนุก”

ความคิดเห็นหรือข้อเสนอแนะเพิ่มเติมเพื่อการพัฒนาปรับปรุงรายการ “สนามสนุก” สามารถสรุปได้เป็น ๕ ประเด็น ได้แก่

- ๑) พัฒนารูปภาพ (Graphic) ตัวการ์ตูนให้มีสีสันสดใส และตัดเส้นตัวการ์ตูนที่เป็นสัตว์ทั้ง ๕ ชนิด ได้แก่ ลิง กระจ่าง ช้าง ยีราฟ และไดโนเสาร์ ให้ชัดเจน เพื่อไม่ให้สีดูกลมกลืนไปกับพื้นหลัง
- ๒) ปรับเปลี่ยนเวลาจากเดิมเป็นวันอาทิตย์ เวลา ๐๖.๓๐ – ๐๗.๐๐ น. เป็นเวลา ๐๘.๐๐ – ๐๘.๓๐ น. เพื่อให้พ่อ แม่ หรือผู้ปกครอง ได้มีโอกาสร่วมรับชมรายการสนามสนุกกับเด็กปฐมวัย (๓ – ๕ ปี) และทำหน้าที่พ่อแม่ชี้แนะแนวทางที่ถูกต้องในการรับชมรายการ
- ๓) ควรเปลี่ยนตัวหนังสือที่เผยแพร่ในรายการสนามสนุกทั้งหมด โดยเฉพาะชื่อของรายการ คำว่า “สนามสนุก” ให้เป็นรูปแบบการเขียนที่ถูกต้องตามหลักพยัญชนะไทย เพื่อไม่ให้เด็กปฐมวัย ๓ – ๕ ปี เกิดความสับสน เพราะเด็กในช่วงนี้ควรได้รับการปลูกฝังแต่สิ่งที่ถูกต้อง
- ๔) ควรปรับเนื้อหาของนิทานในช่วงดินแดนแสนสนุกให้มีเนื้อหากระชับ เข้าใจง่าย และไม่ยาวจนเกินไป โดยจะมีข้อสรุป หรือแง่คิดดีๆ ที่ได้จากนิทานให้เด็กเข้าใจอย่างถูกต้อง พร้อมกับยกตัวอย่างเรื่องใกล้ตัวให้เห็นภาพอย่างชัดเจน
- ๕) แทรกกิจกรรมการออกเสียงอักขระคำศัพท์ภาษาไทย ภาษาจีน ภาษาอังกฤษที่ถูกต้องให้แก่เด็กที่เข้าร่วมรายการ เพื่อช่วยให้เด็กที่รับชมรายการมีโอกาสในการฝึกฝนด้วย